



## Paikallisarvio YK:n kestävän kehityksen tavoitteista Ylöjärvellä

Essi Korhonen 29.11.2024



## Sisällysluettelo

1	Ylöjärvi kaupunkina.....	3
2	Agenda 2030 ja kestävä kehityksen tavoitteet.....	5
2.1.	Kestävä kehityksen tavoitteet.....	6
3	Työn lähtökohdat ja rakenne .....	8
4	Ylöjärven strategia .....	9
5	Elinvoimarooli .....	11
5.1.	Hyvinvoiva henkilöstö palveluita luomassa .....	12
5.2.	Yritysmuutos kaupunkin vetonaulana.....	13
5.3.	Työllisyys ja toimeentulo Ylöjärvellä.....	14
5.4.	Turvallisuus Ylöjärvellä .....	15
5.5.	Vetovoimainen kaupunki kasvaa palveluiden ympärille.....	16
5.6.	Ilmastotyö Ylöjärvellä .....	18
5.7.	Ympäristönäkökulma Ylöjärvellä .....	20
6	Sivistys - ja hyvinvointirooli.....	22
6.1.	Kaupunkilaisten hyvinvointi .....	23
6.2.	Kasvatus ja koulutus Ylöjärvellä .....	24
7	Yhteisö- ja demokratia-rooli .....	26
7.1.	Järjestötyö Ylöjärvellä.....	27
7.2.	Digitaaliset palvelut Ylöjärvellä .....	28
8	Johtopäätökset: Mihin olemme menossa?.....	29
	Strategiassa ja sen alaisissa ohjelmissa parhaiten näkyvät kestävä kehityksen tavoitteet.....	30
	Kestävä kehityksen tavoitteet, joihin tulisi panostaa enemmän strategiassa.....	30

# 1 Ylöjärvi kaupunkina



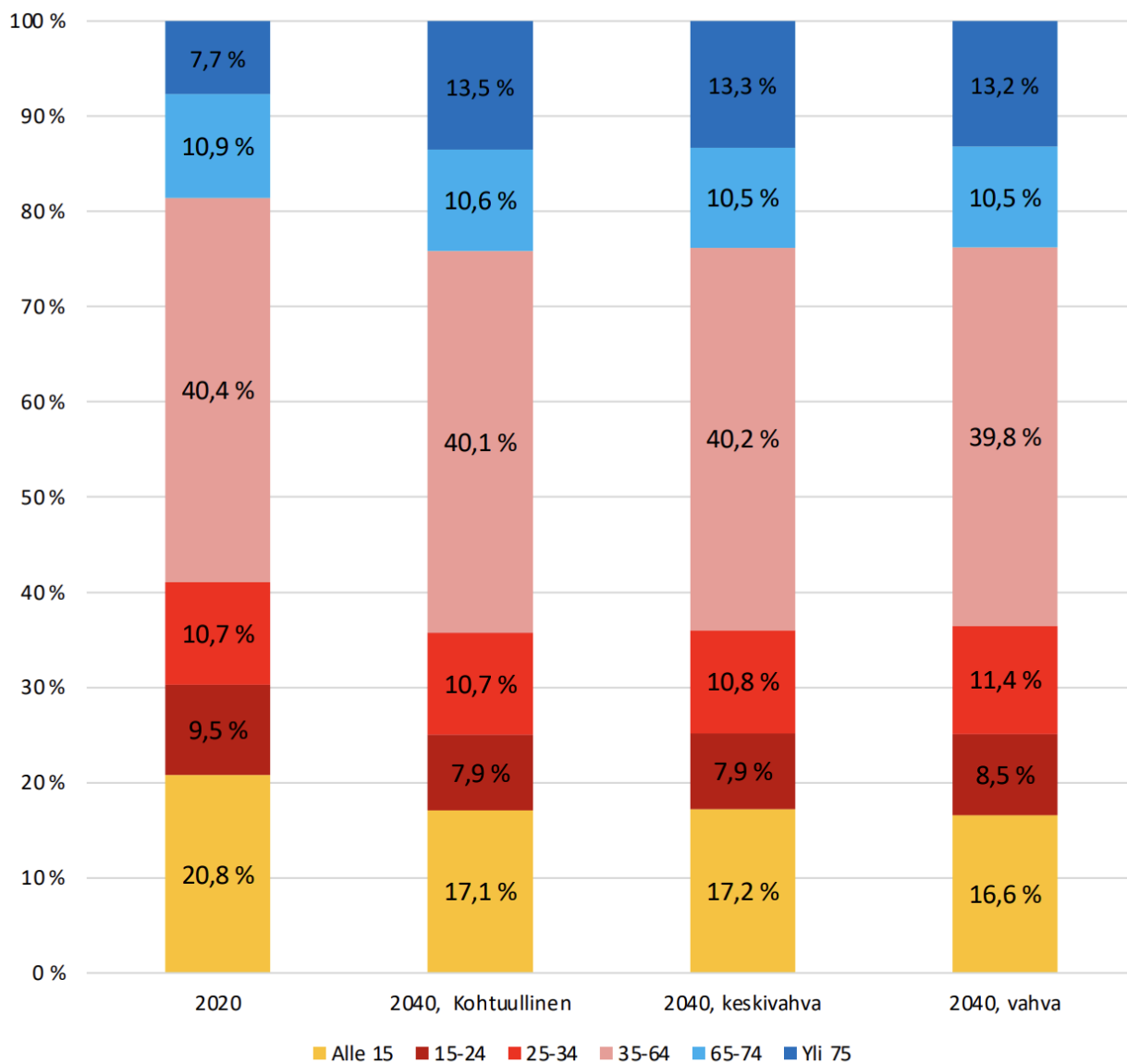
Ylöjärvi on elinvoimainen ja kasvava kaupunki Pirkanmaalla, Tampereen länsipuolella. Ylöjärven tavoitteena on tarjota asukkaille suurenmoisen tavallista arkea, jossa on mahdollisuus elää niin palveluiden äärellä lähellä suuren kaupungin sykkettä kuin maalaisidyllistä nauttien. Kaupunki tunnetaan luonnonkauniista ympäristöstään, monipuolisista palveluistaan ja aktiivisesta yhteisöstään. Lisäksi Ylöjärvi tunnetaan vahvana elinkeinoelämän kaupunkina, joka panostaa yritysystävällisyyteen ja tarjoaa erinomaiset puitteet yritystoiminnalle.

Ylöjärvi on 155-vuotias kunta, joka tarjoaa asukkailleen monipuoliset palvelut ja erinomaiset ulkoilumahdollisuudet. Ylöjärvi on pinta-alaltaan hyvin laaja, kokonaispinta-alaltaan 1324 km<sup>2</sup>, sisältäen niin tiivistyvää keskusta-aluetta keskittyvine palveluineen, kuin rauhallista ja haja-asuttua maaseutua. Ylöjärvi on koti lähes 34 000 asukkaalle vain 14 kilometrin päässä Tampereen keskustasta. Kaupungin tavoitteena on tarjota tulevaisuudessa yhä vahvempi ja kattavampi julkinen liikenne, jolla on mahdollista liikkua kaupunkiseudulla. Vuoteen 2040 mennessä Ylöjärvi pyrkii kasvamaan kohti 45 000 asukasta.

Ylöjärven kaupungin ikärakenne on nuori, sillä kaupunki on koti suurelle määrälle lapsiperheitä. Joka viidennes asukas Ylöjärvellä on alle 20-vuotias, ja 15–64-vuotiaiden osuus Ylöjärvellä on 60,3 %. Toisaalta yli 64-vuotiaita Ylöjärvellä on Suomen keskiarvoa vähemmän, 19,5 %. Ylöjärven vahvuus on myös vahva työllisyys sekä korkea koulutustaso. Ylöjärvellä on yhteensä noin 3500 yritystä ja noin 10 000 työpaikkaa.

Ylöjärvi on kasvava lapsiperhepainotteinen kaupunki, jossa väestö ikääntyy vähitellen. Väestön ikääntyminen on koko Suomen haaste, ja myös Ylöjärvellä tämä näkyy muuttuvana demografisena huoltosuhteena. Toisaalta myös suuri lasten määrä vaatii kaupungilta palveluita. Kuvassa alla näkyy kaupungin väestön ikärakenne vuonna 2020 ja ennuste ikärakenteesta eri skenaarioissa vuonna 2040.

## Ikärakenne skenaarioittain 2020 ja 2040



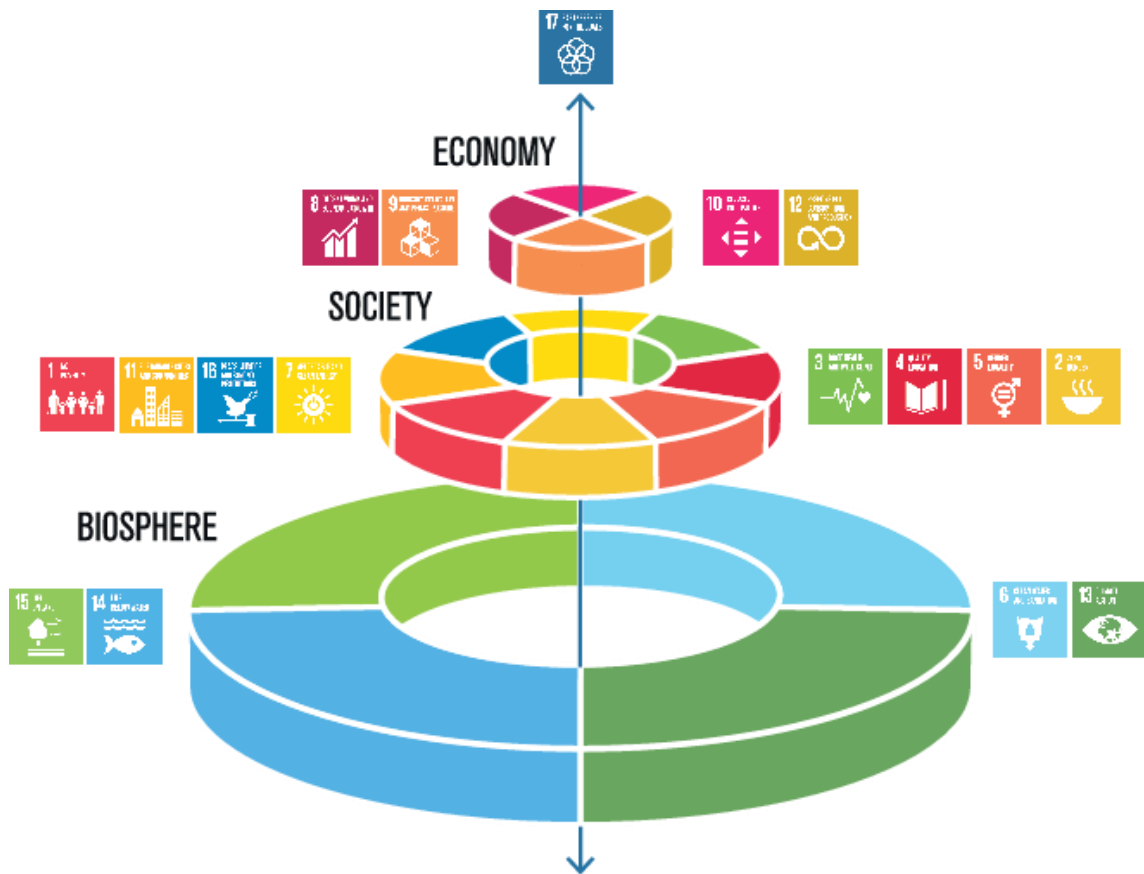
Kuva 1. Väestön ikärakenne vuonna 2020 ja eri skenaarioissa vuonna 2040. Ylöjärven väestöennuste, MDI 2021.

## 2 Agenda 2030 ja kestävän kehityksen tavoitteet



Kestävä kehitys on maailmanlaajuinen tavoite, joka pyrkii turvaamaan nykyisten ja tulevien sukupolvien hyvinvoinnin. Kestävää kehitystä tavoitteleva YK:n Agenda 2030 –tavoiteohjelma sisältää 17 kestävän kehityksen ylätavoitetta ja 169 alatavoitetta, joiden tulee toteutua vuoteen 2030 mennessä kaikkialla maailmassa. Näihin tavoitteisiin kuuluvat muun muassa köyhyyden poistaminen, laadukas koulutus, sukupuolten tasa-arvo, eriarvoisuuden vähentäminen ja ilmastotoimet.

Kestävän kehityksen tavoitteita tarkastelemalla voidaan huomata, että kestävän kehityksen toteutuminen vaatii kaikkien osa-alueiden huomioonottamista. Tavoiteohjelma vaatii, että kestävä kehitys huomioi ennen kaikkea ekologisen kestävyys, mutta myös sosiaalisen ja taloudellisen kestävyys. Kuitenkaan ilman ekologisen kestävyys toteutumista ei sosiaalinen tai taloudellinen kestävyys toteudu. Ekologinen kestävyys ja luonnon kantokyky asettavat rajat ihmisen toimille, jonka vuoksi pitkällä aikavälillä sosiaalisen ja taloudellisen kestävyys toteuttaminen ei voi olla mahdollista, ellei ekologinen kestävyys toteudu. Ekologisen kestävyys jälkeen prioriteettina nähdään sosiaalinen kestävyys, jonka toteuttaminen asettaa taloudelliselle kestävyysdelle.



Graphics by Denver Lokemba/Rozza

Kuva 2. Stockholm Resilience Center. The SDG's wedding cake.

Voluntary Local Review (VLR) on vapaaehtoinen paikallinen arviointimenetelmä, joka perustuu kansalliseen raportointiin (Voluntary National Review, VNR). Vaikka Agenda 2030 on globaali tavoiteohjelma, on paikallishallintojen rooli sen toteuttamisessa arvokas. Kunnat ja kaupungit ovat niin luomassa sosiaalisen kestävyuden toteutumisen edellytyksiä, kuin taistelemassa yhdessä ilmastonmuutosta vastaan. Raportilla kaupunkien ja kuntien on mahdollista tarkastella omaa edistymistään tavoitteiden saavuttamisessa. Tällä prosessilla pyritään siihen, että kaupungit voivat tunnistaa vahvuutensa ja kehityskohteensa, sekä jakamaan parhaita käytäntöjä muiden kaupunkien ja kuntien kanssa. Raportin avulla voidaan myös lisätä läpinäkyvyyttä ja vastuullisuutta paikallishallinnon toiminnassa, mikä on olennaista kestävä kehityksen tavoitteiden saavuttamiseksi.

## 2.1. Kestävän kehityksen tavoitteet

Arvioinnin ymmärtämiseksi tässä kappaleessa on avattu kestävä kehityksen 17 tavoitetta etenkin Ylöjärven kontekstissa. Koska tavoitteet ovat suuria ja laajoja, eivät ne välttämättä tarkoita konkreettisesti samoja tarkasteltavia kysymyksiä kaikkialla maailmassa.





Kuva 3. Kestävän kehityksen tavoitteet. <https://kestavakehitys.fi/agenda-2030>.

**Tavoite 1:** Kiinnittää huomiota erityisesti lapsiperheiden, yksinhuoltajien ja maahanmuuttajien suhteellisen köyhyyden mahdollisuuteen.

**Tavoite 2:** Taata kaikille, erityisesti lapsille, laadukasta ja terveellistä ravintoa, sekä tukea ruoantuotantojärjestelmän kehitystä ja tuottavuutta.

**Tavoite 3:** Kaventaa hyvinvointi- ja terveyseroja, ehkäistä päihteiden käyttöä, ja mahdollistaa hyvinvointipalvelut eri alueilla yhdenvertaisesti.

**Tavoite 4:** Huolehtia lasten sekä aikuisten yhdenvertaisista oppimismahdollisuuksista sukupuolta tai sosioekonomista asemaa katsomatta. Vastata lasten ja nuorten lukutaidon heikkenemiseen ja matemaattisen osaamisen heikkenemiseen.

**Tavoite 5:** Lopettaa naisiin kohdistuva väkivalta, kiinnittää huomiota palkkaeroihin ja huomioida sukupuolten moninaisuus.

**Tavoite 6:** Lisätä vedenkäytön tehokkuutta ja suojella sekä ennallistaa vesistöjen ekosysteemejä.

**Tavoite 7:** Lisätä uusiutuvan energian osuutta, sekä vähentää kokonaisenergiankulutusta.

**Tavoite 8:** Ylläpitää talouskasvua ja parantaa resurssitehokkuutta ympäristöä pilaamatta, sekä tukea kehityslähtöistä toimintaa, innovaatioita ja yrityksiä.

**Tavoite 9:** Uudistaa infrastruktuuria kestävästi, tehostaa resurssien käyttöä ja lisätä ympäristöystävällisten teknologioiden käyttöä. Lisäksi tavoitteena on tukea yritysekosysteemejä ja innovointi- sekä kehitystoimintaa ja tutkimusta.

**Tavoite 10:** Mahdollistaa kaikkien ihmisten osallistuminen sosiaalisesti, poliittisesti ja taloudellisesti, ja vähentää vähemmistöjen ja heikommassa asemassa olevien riskiä jäädä ulkopuolelle. Lisäksi tavoitellaan syrjinnän poistamista ja yksinäisyyden vähentämistä.

**Tavoite 11:** Mahdollistaa asukkaille turvallinen ja edullinen asuminen alueellista eriarvoistumista vähentäen. Lisäksi kaupunkilaisilla tulee olla käytettävissään saavutettava ja kestävä liikennejärjestelmä, sekä mahdollisuus lähiluontoon.

**Tavoite 12:** Varmistaa luonnonvarojen kestävä ja tehokas käyttö, sekä pienentää ekologista jalanjälkeä. Lisäksi tavoitteena on varmistaa, että kestävät elämäntavat ovat tunnettuja kaikkialla.

**Tavoite 13:** Vähentää hiilidioksidipäästöjä 80 % vuoteen 2030 mennessä, edistää hiilinegatiivisia ratkaisuja, sekä parantaa ilmastonmuutokseen sopeutumista.

**Tavoite 14:** Paikallisen vesikuormituksen hallitseminen, sekä vesistöjen ekologisesta tilasta huolehtiminen.

**Tavoite 15:** Turvata luonnon monimuotoisuus niin koko kaupungissa kuin asukkaiden lähiluonnon osalta. Lisäksi tavoitteena on huomioida ekosysteemien tila kaupungin kasvusta huolimatta.

**Tavoite 16:** Vähentää kaikkia väkivallan muotoja ja tarjota kaupunkilaisille osallisuuden mahdollisuuksia. Lisäksi tavoitteellaan turvallisuuden ja yhdenvertaisuuden lisäämistä.

**Tavoite 17:** Rakentaa yhteistyötä niin kansainvälisesti kuin kansallisesti. Lisäksi tavoitteena on yhteistyön kautta luoda edellytyksiä kestäväen kehityksen ratkaisuille ja sitoutumiselle yhteisten tavoitteiden edessä.

### 3 Työn lähtökohdat ja rakenne

Ylöjärvellä VLR-raportointiin on lähdetty ensimmäisen kerran syksyllä 2024. Raportin avulla tarkastellaan, miten kestäväen kehityksen tavoitteet toteutuvat Ylöjärven kaupungissa, ja mihin kysymyksiin Ylöjärvellä tulee kiinnittää huomiota kestäväen kehityksen näkökulmasta tulevaisuudessa. Tavoitteena on tuoda ymmärrystä ja keskustelua siitä, mitkä ovat kaupungin vahvuudet, ja missä kestäväen kehityksen osa-alueissa tarvitsemme yhä tekemistä.

Ylöjärven arvio kestäväen kehityksen tavoitteista on tehty vuoden 2025 strategian päivityksen tueksi. Kaupungin strategia on astunut voimaan vuonna 2022, ja sen tavoitteena on olla rohkea edelläkävijä, joka painottaa kasvua. Tarkoituksena on tarkastella, millaisiin asioihin kaupungin tulee keskittyä tulevaisuudessa, ja nostaa keskustelua kaupunkiorganisaation sisällä kestäväen kehityksen teemoista ja tavoitteiden toteutumisesta. Lisäksi ensimmäisenä pienempänä kaupunkina Suomessa Ylöjärvi pyrkii osoittamaan tietä myös muille pienemmille kunnille siitä, kuinka oman roolin tunnistaminen on tärkeää koko Suomessa. Tärkeää on nähdä, että vaikkamme ole vapaita yhteiskunnallisista ja globaaleista suhdanteista, ovat ongelmat kuten ilmaston lämpeneminen ja nuorten voinnin muutokset meidän ongelmiamme.

Koska työn päällimmäinen kohde on strategian päivityksen tukeminen, on tämä työ tehty tämänhetkisen kaupunkistrategian 2022–2032 lähtökohdista. Tarkoituksena on peilata kestäväen kehityksen tavoitteita kaupungin arvoihin ja strategiakärjin aukikirjoitettuihin rooleihin. Raportti on koottu syksyn 2024 aikana. Arvion koostamiseen on käytetty strategian alaisia ohjelmia, raportteja ja suunnitelmia, sekä hankkeista saatuja asiakirjoja. Lisäksi työn tekemisessä on hyödynnetty aihehaastatteluja, jossa pyrittiin hahmottamaan Ylöjärven kaupunkia ja sen toimia kokonaisuutena. Aihehaastatteluissa haastateltavat lisäksi arvioivat omaa osaamistaan ja kaupunkiorganisaation sisäistä suhtautumista kestäväen kehitykseen.

Tämä raportti on rakentunut Ylöjärven kaupunkistrategian roolien kautta. Rooleja on kolme, ja ne ovat: elinvoimarooi, sivistys- ja hyvinvointirooi sekä yhteisö- ja demokratiarooi. Raportissa on nostettu esille jokaisen strategisen roolin osalta niitä toteuttaneet kestäväen kehityksen tavoitteet. Tavoitteen toteuttamisen osalta tämä työ pyrkii vastaamaan siihen, mitä kaupungissa tehdään kestäväyden hyväksi, mitä voitaisi



tehdä enemmän, sekä minne ollaan tavoitteen osalta menossa ja miksi. Tavoitteena on tuottaa kriittinen katsaus kestävän kehityksen tilasta, sekä esitellä niin huippuhetkiä kuin parantamisen aiheita.

Työ on tehty harjoitteluna osana opintoja, ja työn on koornut ja kirjoittanut harjoittelija Essi Korhonen. Työn on ohjannut kehitysjohtaja Sari Soini. Työn ulkopuolelle jää osa kestävän kehityksen tavoitteita toteuttavasta tekemisestä, sekä indikaattorien kattava tarkastelu resurssien sekä työn tavoitteiden vuoksi.

## 4 Ylöjärven strategia



Ylöjärven kaupungin strategia vuosille 2022–2032 keskittyy tekemään kaupungista rohkean edelläkävijän monella osa-alueella. Visiona on olla moderni ja innovatiivinen kaupunki, joka edistää taloudellista, ympäristöllistä ja sosiaalista kestävyyttä. Tärkeitä arvoja ovat kehitysrohkeus, vastuullisuus, oikeudenmukaisuus ja turvallisuus, jotka ohjaavat kaikkea toimintaa.

Strategiassa Ylöjärvi rakentuu kolmeen rooliin: elinvoimaisuuden, sivistyksen ja hyvinvoinnin sekä yhteisön ja demokratian rooliin. Elinvoimaisuuden edistämiseksi kaupunki pyrkii taloudelliseen tasapainoon, vahvaan kasvuun, houkuttelevaan yritys ympäristöön ja hiilineutraaliuteen. Sivistys- ja hyvinvointiroolissa korostetaan laadukkaita koulutus- ja hyvinvointipalveluita sekä ennaltaehkäiseviä toimintamalleja. Yhteisön ja demokratian roolissa painotetaan osallistavaa päätöksentekoa, älykkäitä palveluita ja yhteisöllisyyden vahvistamista.

Kaupungin kehittämisessä keskitytään tiiviimpään kaupunkirakenteeseen ja parempiin liikennejärjestelmiin, kuten raitiotien ja lähijunaliikenteen edistämiseen. Lisäksi kaupungin asukkaiden hyvinvointi, turvallisuus ja ympäristön viihtyisyys ovat keskiössä. Strategiakauden aikana Ylöjärvi pyrkii tarjoamaan asukkailleen paremmat harrastusmahdollisuudet, lisäämään yhteisöllisyyttä ja kehittämään aktiivisesti digitaalisia palveluita, jotka tukevat kaikkia ikäryhmiä.

Strategian tarkastelu on aloitettu tunnistamalla strategiasta kestävän kehityksen tavoitteita, joita kukin osa-alue toteuttaa. Kaupunki ei ole nimennyt kestävän kehityksen tavoitteita suoraan strategiaansa, mutta niin kaupungin arvoissa kuin strategiakärjissä on nähtävillä kestävän kehityksen mukaisia tavoitteita. Raporttiin on valittu läpileikkaavia tavoitteita, jotka näkyvät kaupungin arvoissa, ja lisäksi kestävän kehityksen tavoitteita on tarkasteltu kaupungin strategisten roolien kautta.

Ylöjärven kaupungin toiminta perustuu neljään keskeiseen arvoon, jotka ohjaavat päätöksentekoa ja kehitystä. Nämä arvot ovat kehitysrohkeus, vastuullisuus, oikeudenmukaisuus ja turvallisuus. Kehitysrohkeudella Ylöjärvi pyrkii panostamaan jatkuvaan kehitykseen ja ennakkoluulottomiin ja

innovatiivisiin päätöksiin, sekä yhteistyöhön kaupunkiseudun edistämiseksi. Tämän arvon näen liittyvän kestäväen kehityksen tavoitteeseen 17., jossa pyritään yhteistyöhön ja kumppanuuteen. Vastuullisuudella Ylöjärvi ottaa huomioon sekä taloudellisen, että ympäristön kestävyden valintoja tehdessään. Vastuullisuus-arvossa läpileikkaavina tavoitteina voidaan nähdä tavoite 12 sekä tavoite 8.

Oikeudenmukaisuuden periaatteella pyritään ohjaamaan kaikkea kaupungin toimintaa, ja siten edistämään niin asukkaiden kuin henkilöstön hyvinvointia. Ylöjärvi tavoittelee myös turvallisuutta yhdenvertaisuutta ja turvallisuuden tunnetta lisäämällä. Näiden arvojen voidaan nähdä liittyvän kestäväen kehityksen tavoitteeseen 16. Tavoitteessa 16 pyritään vähentämään kaikkia väkivallan muotoja ja tarjota kaupunkilaisille osallisuuden mahdollisuuksia. Lisäksi tavoitellaan turvallisuuden ja yhdenvertaisuuden lisäämistä.

Ylöjärven kaupungin kaikessa toiminnassa voidaan siis olettaa seuraavien kestäväen kehityksen tavoitteiden toteutumista: edistää yhteistyötä ja kumppanuutta (tavoite 17), vastuullista kuluttamista (tavoite 12), kestävää talouskasvua (tavoite 8) sekä rauhaa ja oikeudenmukaisuutta (tavoite 16).

Ylöjärvi on strategiassaan nimennyt roolit, joiden kautta määrittelee, miten kaupunki toteuttaa tehtävänsä. Näiden roolien alle asetettujen strategiakärkien avulla on tehty päätelmiä, miten strategiakärjet edustavat kestäväen kehityksen tavoitteita. Kaupungin rooleja ja strategiakärkiä tarkastelemalla voidaan nähdä kaupungin keskittyvän vahvasti sosiaalisen kestävyden edistämiseen. Sosiaalisen kestävyden tavoitteita on edustettuna kaikissa kaupungille nimetyissä rooleissa, erityisenä painotuksenaan hyvinvointi (tavoite 3) ja yhdenvertaisuuden edistäminen.

Sivistys- ja hyvinvointirooli pyrkii toteuttamaan sosiaalista kestävyttä monin eri tavoittein. Tavoitteisiin kuuluu ympäristöystävällisen ja viihtyisän, sekä arkiliikuntaan sopivan elinympäristön rakentaminen, joka tukee asukkaiden terveyttä ja hyvinvointia. Lisäksi sivistys- ja hyvinvointirooli panostaa laadukkaisiin sivistys- ja hyvinvointipalveluihin, turvallisuuden edistämiseen ja koulutustarjontaan myös peruskoulun jälkeen. Lisäksi strategia korostaa ennaltaehkäisevien hyvinvointipalvelujen merkitystä ja kannustaa asukkaita omaksuma terveelliset elämäntavat ja ottamaan vastuuta omasta hyvinvoinnistaan. Tämä vahvistaa kestäväen kehityksen sosiaalista ulottuvuutta, jossa asukkaiden hyvinvointi ja yhteisön vastuullisuus ovat keskiössä. Sivistys- ja hyvinvointiroolissa näkyvät erityisesti tavoitteet 3, 4, ja 2.

Ylöjärven kaupunkistrategiassa elinvoimaroolin tavoitteet keskittyvät kaupungin taloudelliseen ja ympäristölliseen kasvuun sekä yritystoiminnan edistämiseen. Kaupunki pyrkii pitämään taloutensa vakaana ja suunnittelemaan investoinnit niin, että ne tukevat kasvua ja kestävää taloudenpitoa. Tavoitteena on kehittää keskustan aluetta, lisätä täydennysrakentamista sekä kehittää liikennejärjestelmiä, kuten raitiotietä ja lähijunaliikennettä. Kaupunki haluaa luoda yritysmyönteisen ilmapiirin, jossa yrityksillä on hyvät toimintaedellytykset. Uusien yritysalueiden kehittäminen ja monipuolinen tonttitarjonta ovat tärkeitä osia tätä tavoitetta. Lisäksi Ylöjärvi haluaa olla vetovoimainen työnantaja, joka tarjoaa henkilöstölle mahdollisuuksia osaamisen kehittämiseen ja lisää työhyvinvointia monin keinoin.

Ylöjärvi on myös sitoutunut edistämään hiilineutraalisuutta ilmastonmuutoksen hillitsemiseksi ja varautuu myös ilmastonmuutoksen vaikutuksiin, joka on myös olennainen osa elinvoimaisuuden edistämistä. Elinvoimaroolissa näkyvät erityisesti tavoitteet 8, 9, 11 ja 13, ja osaltaan myös tavoite 3.

Ylöjärven kaupunkistrategiassa yhteisö- ja demokratiaroolin tavoitteet keskittyvät asukkaiden osallistumiseen, demokraattisen päätöksenteon vahvistamiseen ja yhteisöllisyyden lisäämiseen. Kaupunki haluaa lisätä päätöksenteon avoimuutta ja ennakoitavuutta sekä vahvistaa asukkaiden osallistumismahdollisuuksia. Lisäksi Ylöjärvi panostaa digitalisaatioon ja pyrkii tarjoamaan helppokäyttöisiä, asiakaslähtöisiä palveluita. Tavoitteena on myös parantaa kaikkien ikäryhmien digivalmiuksia. Kaupunki kannustaa ja tukee asukkaiden aktiivisuutta sekä yhteisöllisyyttä. Erityisenä tavoitteena on edistää

asukkaiden omatoimisuutta, vapaaehtoistyötä ja kolmannen sektorin toimintaa. Tässä roolissa erityisesti on nähtävillä kestävän kehityksen tavoitteet 16 ja 10.

## 5 Elinvoimarooli



Ylöjärven elinvoimarooli keskittyy kaupungin vahvaan kasvuun, vetovoimaisuuteen ja kestäväan kehitykseen. Kaupungin tavoitteena on varmistaa talouden tasapaino ja tarjota monipuolisia työpaikkoja sekä edistää yritysten toimintamahdollisuuksia. Ylöjärven kaupunkistrategia 2022–2032 korostaa, että elinvoiman rakentaminen perustuu vahvaan asukasmäärän kasvuun, hiilineutraaliin ympäristöön ja monipuoliseen yritys-kantaan.

Kestävän kehityksen tavoitteiden arvioiminen on myös elinvoimaroolin kannalta hyvin olennainen asia. Esimerkiksi rahoituspalvelut tarkastelevat nykyään kaupunkien ja kuntien kestävyttä Agenda 2030:n tavoitteiden ja indikaattorien avulla tarjotessaan rahoitusta kaupungeille.

Haasteita elinvoimaroolin osalta tuovat niin valtakunnallinen talouden suhdanne, että laaja maantieteellinen sijainti. Ylöjärven talous on ollut 2010-luvulla vahvaa ja kestävä, mutta tulevat vuodet tulevat vaatimaan myös Ylöjärveltä uusia ratkaisuja haasteiden selättämiseksi. Ylöjärvi tähtää vahvaan kasvuun tulevina vuosikymmeninä, joka vaatii taloudellisia investointeja, ja täten rahoitusta. Haastavassa taloustilanteessa myös Ylöjärven talouteen on odotettavissa laskua, mutta investointien hyödyt tulevat näkymään myös taloudessa.

Maantieteellinen sijainti vaatii huomion kiinnittämistä etenkin liikennejärjestelmiin ja palveluiden saavutettavuuteen. Ylöjärvellä asuinalueita löytyy niin keskustasta kuin tiivistyvistä asuinalueista palveluiden ääreltä, mutta myös maaseudulta pidemmän matkan päässä palveluista. Haasteena on alueiden eriarvoistuminen, mutta myös päästöjen syntyminen yksityisautovoittoisessa liikenteessä, jota pitkät välimatkat ovat myös osaltansa aiheuttamassa. Alueiden yhdenvertaisuuden ja ekologisen kestävyuden ja taloudellisen kestävyuden sovittaminen voi olla toisinaan ristiriidassa, joka on huomattu myös Ylöjärven kaupungissa.

Ylöjärvi pyrkii kasvattamaan työpaikkojen määrää tukemalla paikallisia yrityksiä ja houkuttelemalla uusia toimijoita alueelle. Yritysmyönteinen ilmapiiri ja monipuolinen tonttitarjonta ovat keskeisiä osia strategiaa. Lisäksi kaupunki panostaa yrittäjäyyskasvatukseen ja Valon kampusalueen kehittämiseen, mikä vahvistaa

elinkeinoelämän edellytyksiä pitkällä aikavälillä. Lisäksi Ylöjärvi tekee työtä työntekijöidensä hyvinvoinnin edistämiseksi.

Kaupunkirakenteen tiivistäminen ja kehittyvä liikennejärjestelmä ovat myös elinvoimaroolin ytimessä. Ylöjärvi kehittää keskustaa ja Teivon aluetta aktiivisesti, edistäen muun muassa raitiotien ja lähijunaliiikenteen toteuttamista. Nämä hankkeet tukevat kestävästä kehitystä ja vähentävät kaupungin hiilijalanjälkeä. Lisäksi haja-asutusalueita kehitetään ja tarjotaan monipuolisia tontteja, jotka tukevat kaupungin kasvua.

Ylöjärven sitoutuminen hiilineutraalisuuteen näkyy konkreettisina toimenpiteinä ilmastonmuutoksen hillitsemiseksi ja kestävästä kehityksen edistämiseksi. Kaupunki varautuu ilmastonmuutokseen ja pyrkii luomaan kestävästä kasvua, joka tukee sekä ympäristöä että taloudellista elinvoimaa.

## 5.1. Hyvinvoiva henkilöstö palveluita luomassa

Henkilöstösuunnittelulla voidaan vaikuttaa kestävästä kehityksen jokaiseen osa-alueeseen. Sosiaalisen kestävyuden osalta erityisesti henkilöstön hyvinvointia ja kestävästä kehityksen osaamista tulee tarkastella, jonka lisäksi henkilöstön riittävyys ja resurssitehokkuus ovat myös taloudellisen kestävyuden kysymyksiä. Ekologiseen kestävyuteen voidaan panostaa esimerkiksi tarjoamalla vihreitä työsuhte-etuja, panostamalla työtilojen ympäristöjälkeen ja huomioimalla ekologinen kestävyys ihmisten työnkuissa. Ylöjärvi on työpaikka yhteensä noin 1450 työntekijälle, joista suurin osa työskentelee sivistyspalveluiden parissa. Kaupungin henkilöstörakenne on kokenut suuren muutoksen sosiaali- ja terveyspalveluiden siirryttyä alkuvuodesta 2022 hyvinvointialueiden järjestettäväksi.

Henkilöstön hyvinvointi ja jaksaminen on noussut viime vuosina keskustelun aiheiksi koko Suomessa. Esimerkiksi ”Miten Suomi voi?” -tutkimuksessa alkuvuodesta 2024 joka neljättä koski kohonnut tai todennäköinen työuupumuksen riski. Työhyvinvoinnin muutokset näkyvät myös Ylöjärven kaupungissa, jossa mielenterveydelliset syyt ovat nousseet sairauspoissaoloissa samalle tasolle tuki- ja liikuntaelinsairauksien rinnalle. Työuupumuksen riski on tunnistettu myös ikääntyville työntekijöille suunnatussa työterveyskyselyssä.

Ylöjärven kaupungissa työntekijöiden jaksamisen haasteisiin on puututtu panostamalla ennaltaehkäiseviin palveluihin työkyvyn parantamiseksi, sekä järjestämällä muutosvalmennusta ja edistämällä kokeilukulttuuria. Esimiesten valmiuksia on pyritty vahvistamaan muun muassa ESKO-esihenkilökoulutusohjelman avulla, jonka tavoitteena on nostaa esimiestyön laatua. Lisäksi on pyritty kouluttamaan esihenkilöitä vahvempaan ikäjohtamiseen, ja korostettu sensitiivisyyden merkitystä. Henkilöstölle on lisäksi tarjottu työkaluja omaan hyvinvointiin ja työssä jaksamiseen. Erityisesti ennaltaehkäiseviin työterveyspalveluihin on panostettu, ja työntekijöille tarjotaan tukea jaksamiseen esimerkiksi lyhytpsykoterapian mahdollisuudella. Yhteistyötä työterveyshuollon kanssa on syvennetty, ja työterveysneuvotteluja on järjestetty työkyvyn tukemiseksi.

Koko henkilöstön osalta työterveysneuvottelujen ja kuntoutuspalvelujen käyttö on ollut tehokasta, ja varhaisen puuttumisen mallilla on voitu tukea työntekijöiden hyvinvointia. Kaupunki on kyennyt kehittämään henkilöstön työolosuhteita ja säilyttämään työhyvinvoinnin edistymisen pandemian vaikutuksista huolimatta.

Ylöjärven kaupungin vahvuuksia henkilöstön osalta ovat sen kehittämis- ja muutosmyönteisyys. Kaupunki on tunnistanut organisaation tarpeen sopeutua muuttuvaan yhteiskuntaan, ja nähdä eri ikäisten tarpeet työelämässä. Vetovoiman ja rekrytoinnin vahvistamisessa on keskitytty myönteisen työnantajakuvan

luomiseen ja rekrytointiprosessien kehittämiseen. Haasteita ovat kuitenkin olleet erityisesti tietyillä aloilla esiintyvät valtakunnalliset rekrytointiongelmien, kuten varhaiskasvatuksen ammattilaisten puute. Tämä on johtanut esimerkiksi sijaisuuksien lisääntyneeseen käyttöön ja paikoin kuormittaviin työolosuhteisiin, joilla voidaan nähdä yhteyttä hankalimmassa tapauksessa myös palveluiden laatuun. Haasteisiin varhaiskasvatuksen henkilöstön saatavuudessa on vastattu esimerkiksi vaaterahalla, ja henkilöstöresursseja on nostettu sekä varhaiskasvatuksen erityisopettajia, että koulunkäynninohjaajia palkkaamalla.

Ylöjärven kaupungin henkilöstösuunnittelussa kestävä kehityksen teemat näkyvät vastuullisuuden ja oikeudenmukaisuuden pyrkimyksissä. Ympäristönäkökulmat ovat mukana henkilöstöjohtamisen toimintatapojen kehittämisessä, ja esimiestyötä kehitetään siten, että työntekijöillä olisi turvallinen ja toimiva työympäristö. Toimia ympäristönäkökulman vahvistamiseksi henkilöstösuunnitelmassa yhä tarvitaan, sillä toimet jäävät yhä liian vähäisiksi. Lisäksi potentiaalia voidaan nähdä siinä, että suunnitellaan tarkemmin henkilöstön roolia ekologisesti kestävä kaupungin rakentamisessa.

Mikä toimii?	Mikä vaatii enemmän?
Ylöjärvellä on hyvät ennaltaehkäisevät työterveyspalvelut sekä varhaisen tuen malli, ja työntekijöillä on mahdollisuus päästä esimerkiksi lyhytpsykoterapiaan.	Toimia ympäristönäkökulman vahvistamiseksi henkilöstösuunnitelmassa tarvitaan, jotta myös henkilöstö saadaan vahvemmin osaksi ekologisesti kestävä kaupungin rakentamisessa.

## 5.2. Yritysmyönteisyys kaupungin vetonaulana

Ylöjärvellä toimii vuonna 2024 yhteensä noin 3500 yritystä, jotka luovat kaupunkiin työpaikkoja ja elinvoimaa. Ylöjärven kaupunki on vahvasti kehittyvä yritysten kotikaupunki, jossa yritysten määrä ja yksityisen sektorin työpaikkakasvu on ollut merkittävää viime vuosina. Vahva yrityskanta tuo mukanaan työpaikkaomavaraisuutta ja vahvistaa kaupungin taloutta. Kaupungista löytyy yrityksiä hyvin monipuolisilta toimialoilta, painottuen kuitenkin kone- ja metalliteollisuuteen.

Panostamalla yritysmyönteiseen ilmapiiriin ja tukemalla innovaatioita voidaan vaikuttaa kaupungin taloudelliseen kestävyys. Erityisesti keskittymällä vihreän teknologian ja kiertotalouden yrityksiin, sekä tarjoamalla tukea ja tietoa kestävämmän yritystoiminnan edistysaskelissa, voidaan kaupungin taloudellista kestävyttä lisätä.

Kaupungin elinkeino-ohjelma 2021–2026 tukee kestävä taloutta painottamalla yritysmyönteistä ilmapiiriä ja pitkäjänteistä elinkeinopolitiikkaa. Ylöjärvi on ollut jo pitkään tunnettu yritysmyönteisyydestään, sillä kaupungissa on haluttu panostaa kasvuun juuri yritysten kautta. Ylöjärvi on osa Tampereen seudun houkuttelevaa kasvuympäristöä, mikä tuo osaltaan myönteistä kehitystä kaupungin kasvuille. Ylöjärven tavoitteissa korostetaan yritysten toimintaympäristöjen kehittämistä, sekä uusien yritystonttien kaavoittamiseen investoimista. Ylöjärvellä halutaan panostaa etenkin pk- ja perheyriyten tukeen. Kaupungin elinkeinopolitiikassa keskitytään pitkän aikavälin kestävyys, mikä näkyy tavoitteissa jatkuvasti kasvattaa kaupungin yrityskantaa, mutta myös kehittää jo nykyään Ylöjärvellä sijaitsevia yrityksiä.

Yritysmönteisyys näkyy kaupungissa myös pyrkimyksessä lisätä yrittäjäkasvatusta, ja tarjota osaajia yritysten käyttöön kouluttamalla vahvoja osaajia koulutuskeskus Valossa. Koulutuskeskus tarjoaa toisen asteen opintoja, joissa tutkintoon voi yhdistää niin ammattiopiston, lukion, kuin yrittäjyysharjoitusten opintoja. Kyseessä on ainoa pääkaupunkiseudun ulkopuolella sijaitseva, ja toinen Suomen kahdesta yrityslukiosta. Yrittäjyyskasvatuksen avulla panostetaan etenkin tiimityöskentely- ja itsensä johtamisen taitoihin, ja jokainen opiskelija saa kokeilla siipiään yrittäjänä. Lisäksi opintojen aikana käydään opintoja liittyen projektinhallintaan, yrityksen perustamiseen sekä markkinointiin ja myyntityöhön. Lisäksi Valo on panostanut kestävä kehityksen kasvatukseen painopisteinä ruoka, kestävä asuminen, kestävä kuluttaminen ja liikenne. Valon yrittäjyysharjoitus tukee sekä kestävä taloutta ja innovaatioita, että laadukkaan koulutuksen tavoitetta.

Mikä toimii?	Mikä vaatii enemmän?
<p>Ylöjärvi on panostanut yrittäjäkasvatukseen ja yritysten tukemiseen. Tämä tukee taloudellista kestävyttä.</p>	<p>Ekologisen kestävyden mukaan otto yritys yhteistyössä voisi tuoda lisäpotentiaalia kestävyden lisäämisessä. Ekologisen kestävyden osalta tavoitteita tulee kirkastaa.</p>

### 5.3. Työllisyys ja toimeentulo Ylöjärvellä

Ylöjärven vahva työmarkkinatilanne ja alhainen työttömyysprosentti kertovat kaupungin elinvoimaisuudesta ja yritysten tarjoamista työmahdollisuuksista. Työllisyyden ylläpitäminen ja kehittäminen ovat tärkeitä osia kaupungin strategiaa, ja työllisyyspalveluiden kehittämiseen kiinnitetään jatkossakin huomiota. Vahva työllisyys edistää sekä sosiaalista kestävyttä, että tavoitetta 8. Sosiaalisen kestävyden osalta työllisyyteen panostaminen on erityisen tärkeää, sillä se vähentää köyhyyttä ja eriarvoisuutta. Vahvalla työllisyydellä voidaan ehkäistä syrjäytymistä ja parantaa myös kaupungin turvallisuustilannetta.

Ylöjärven työllisyystilanne on ollut pitkään hyvä. Elokuussa 2024 kaupungin työttömyysprosentti oli 7 %, joka on noussut hiljalleen kyseiselle tasolle. Pirkanmaan työttömyysprosentin ollessa yhteensä 10,6 %, on kyseinen luku yhä Pirkanmaan parhaimmista. Vielä vuosi sitten elokuussa 2023 työttömyysprosentti oli 5,7 %, mikä tarkoittaa, että työttömien työnhakijoiden määrä on noussut viimeisen vuoden aikana yli 200 uudella työttömällä työnhakijalla. Suurimmaksi osaksi Pirkanmaalla työttömyys on koskettanut koulutusasteeltaan toisen asteen saaneita. Pirkanmaan työttömistä työnhakijoista 56 % oli elokuussa 2024 miehiä, ja työttömyys oli noussut kaikissa ikäryhmissä.

Ylöjärven alhainen työttömyysprosentti kuvastaa kaupungin ja Tampereen kaupunkiseudun positiivista työmarkkinatilannetta. Vahvan työllisyystilanteeseen vaikuttaa sekä alueen työpaikkaomavaraisuus, että asukkaiden verrattain hyvä koulutustaso. Lisäksi kaupungin asukkaat ovat hyötäneet kaupunkiseudun työllisyysmahdollisuuksista, ja käyvät töissä eri seudun kaupungeissa.

Elokuussa 2023 nuoria, alle 25-vuotiaita työttömiä työnhakijoita oli noin 90. Myös nuorisotyöttömyys on näin ollen ollut tähän mennessä Ylöjärvellä hyvällä tasolla, mutta tämän lisäksi tarkastella tulee myös muita



syрjätymisriskejä. NEET-tilanne tarkoittaa nuoren ajautumista työn, koulutuksen ja harjoittelun ulkopuolelle ja siten syrjätymisriskiin. Ylöjärvellä tässä tilanteessa on ollut vuonna 2022 yhteensä 14,3 % 18–24 –vuotiaista, joka oli hieman Pirkanmaan keskiarvoa 12,8 % korkeampi.

Ylöjärvi osallistuu Pirkanmaan työllisyyden kuntakokeiluun, joka jatkuu vuoden 2024 loppuun. Tämä hanke on osa kaupungin pyrkimystä parantaa työllistymismahdollisuuksia ja aktivoita työttömiä työnhakijoita. Vuoden 2025 jälkeen työllisyyspalveluiden vastuu siirtyy valtiolta pääosin kunnille, ja Ylöjärvi valmistautuu tähän muutokseen osana Tampereen seudun yhteistä työllisyysaluetta. Työtä työllisyyden eteen Ylöjärvellä on tehty kuntakokeilun ohella esimerkiksi Valprossa, jossa pyritään puuttumaan työllisyyshaasteisiin. Kaupungin järjestämien työllisyyspalveluiden siirtyessä Tampereen seudun järjestämiksi on huolehdittava, että palvelut voidaan järjestää mahdollisimman vaikuttaviksi. Vahvoilla palveluilla voidaan vaikuttaa yksilöiden syrjätymisriskiin ja säästää yhteiskunnallisesti satoja tuhansia euroja. Syrjätyminen lisää riskejä rikollisuuteen ja onnettomuuksiin, ja säästäminen syrjätymistä ehkäisevissä palveluissa lisää menoja muiden yhteiskunnan palveluiden osalta. Tärkeää on pohtia, miten syrjätymisriskiin ja nuorten sekä aikuisten heikkenevään tilanteeseen vaikutetaan kaupunkiorganisaatiossa, kun palvelut siirtyvät pois Ylöjärven kaupungin vastuulta.

#### Mikä toimii?

Ylöjärvi hyötyy vahvasta kaupunkiseudusta, jonka lisäksi kaupungin panostus yritys yhteistyöhön on tuonut kaupunkiin paljon työpaikkoja. Kaupunkilaiset ovat onnistuneet työllistymään hyvin, ja työttömyysprosentit ovat olleet matalia.

#### Mikä vaatii enemmän?

Kaupungin työllisyyspalveluiden siirtyessä seudun järjestettäväksi on pohdittava, miten syrjätymisriskissä olevien nuorten ja aikuisten tilanteeseen voidaan vaikuttaa kaupunkiorganisaatiossa.

#### 5.4. Turvallisuus Ylöjärvellä

Ylöjärven turvallisuustavoitteet perustuvat paikallisen arjen turvallisuuteen, ja kaupunki on pyrkinyt parantamaan tätä aktiivisesti eri toimijoiden yhteistyönä. Ylöjärvellä panostus turvallisuuteen näkyy jo kaupungin arvoissa, joissa kaupunki sanoittaa haluaan tarjota turvallinen asuin ympäristö, sekä tavoittelee turvallisuustilanteen parantamiseen esimerkiksi yhteistyöllä ja yhdenvertaisuuteen panostamisella. Turvallisuustilanteen huomioiminen toteuttaa sosiaalisen kestävyuden tavoitteita, ja tukee asukkaiden hyvinvointia sekä rauhan ja oikeudenmukaisuuden tavoitteita.

Ylöjärvellä ei ole suurkaupungille tyypillisiä ongelmia, kuten tiheästi asuttuja keskustoja, mutta kaupungin maaseutumainen rakenne tuo omia haasteitaan turvallisuuden varmistamiseksi. Liikenteen vilkkaat ohikulkutiet ja pitkät etäisyydet tekevät turvallisuudesta monitahoisen kysymyksen. Ylöjärvellä teetettiin turvallisuussuunnitelmaa varten kaupunkilaisten turvallisuudentunnetta kartoittava kysely. Kyselyiden perusteella Ylöjärven asukkaat kokevat turvallisuutensa pääosin hyväksi tai tyydyttäväksi, mutta joitakin huolenaiheita on nostettu esiin. Suurimpina henkilökohtaisina uhkina mainitaan terveyden heikkeneminen, taloudelliset haasteet ja liikenneonnettomuudet, kun taas kaupungin tasolla pelätään erityisesti rikollisuuden kasvua ja julkisten palvelujen saatavuuden heikentymistä.

Tilastollisesti Ylöjärven turvallisuustilanne on hyvä, eikä kaupungissa ole Pirkanmaan keskiarvoa enempää rikoksia tai vaaratilanteita. Väkivaltarikoksissa, huumausainerikoksissa ja rattijuopumustilastoissa Ylöjärvi on tilastoissa Pirkanmaan keskiarvoa paremmassa tilanteessa, mutta liikenneturvallisuuden vaarantamisissa Ylöjärven tilasto on huomattavasti muuta Pirkanmaata huonommalla tasolla. Vuonna 2023 liikenneturvallisuuden vaarantamisia Ylöjärvellä oli tapahtunut 37,1 tuhatta asukasta kohden, kun taas Pirkanmaalla sama tilasto oli 14,1 tuhatta asukasta kohden. Liikenneturvallisuuden vaarantamiset ovat Ylöjärvellä sattuneita rikkomuksia, mutta eivät välttämättä Ylöjärven asukkaiden tekemiä. Tilastoa nostaa vilkkaat ohikulkutiet, joiden turvallisuutta on pyritty parantamaan nopeusvalvontaa lisäämällä. Lisäksi pienemmille asuinalueilla turvallisuustilanne koetaan parempana, sillä esimerkiksi naapurustoon luotetaan, ja naapurit tunnetaan paremmin. Myös esimerkiksi asukasilloilla on pyritty hakemaan vastauksia naapurustoa askarruttaviin turvallisuuskysymyksiin.

Kaupunki tekee jatkuvaa yhteistyötä eri viranomaisten ja kaupunkiseudun kanssa. Vuonna 2024 tavoitteena on lisätä kameravalvontaa kaupungin yleisillä alueilla rikosten ja häiriökäyttäytymisen ennaltaehkäisemiseksi. Ilkivaltaan ja liikenneturvallisuuden vaarantamiseen pyritään tarttumaan entistä vahvemmin lisäämällä kameravalvontaa erityisesti koulujen lähiympäristöön.

### Mikä toimii?

Indikaattorien valossa Ylöjärven turvallisuustilanne on hyvä, ja rikostilastot ovat Ylöjärvellä Pirkanmaan keskimääräisiä lukuja matalammat.

### Mikä vaatii enemmän?

Liikenne on Ylöjärvellä turvallisuutta heikentävä asia. Kaupungissa tapahtuu moninkertainen määrä liikenneturvallisuuden vaarantamisia Pirkanmaan keskiarvoon nähden.

## 5.5. Vetovoimainen kaupunki kasvaa palveluiden ympärille

Panostamalla kestäväan kasvuun ja kaupungin elinvoimaisuuteen, voi kaupunki vaikuttaa kaikkiin kestävyden osa-alueisiin huomioimalla asukkaiden hyvinvointi, kasvun ympäristövaikutukset ja päästöt, sekä tuomalla taloudellista kasvua. Ylöjärven kasvuohjelmassa tavoitellaan kestäväan kehityksen tavoitteita ottamalla kaavoituksessa ja suunnittelussa huomioon ympäristönäkökulma, sekä huomioimalla niin yritysten kuin kaupunkilaisten tarpeet. Kestäväan talouden ja ympäristöystävällisten ratkaisujen kehittäminen ovat olennaisia Ylöjärven kasvuohjelmassa, mikä heijastuu kaupungin kasvun suunnitelmissa ja investoinneissa.

Ylöjärvi on sitoutunut vahvaan ja kestäväan kasvuun, jota ohjaa vuoden 2040 kasvuohjelma. Tavoitteena on kasvattaa kaupungin väkilukua noin 45 000 asukkaaseen vuoteen 2040 mennessä, mikä edellyttää strategista panostusta asuinalueiden kehittämiseen, joukkoliikenteen ja palveluverkoston parantamiseen sekä elinvoimaisen yritystoiminnan tukemiseen. Erityisesti Teivo-Mäkkylän ja Ylöjärven keskustan alueet ovat keskeisiä kasvukohteita, joissa panostetaan monipuoliseen ja ympäristöystävälliseen kaupunkiasumiseen, tiiviiseen kaupunkirakenteeseen ja toimiviin liikenneyhteyksiin, kuten raitiotieyhteyden edistämiseen.

Teivo-Mäkkylän osayleiskaava kattaa noin 300 hehtaarin alueen Ylöjärven eteläosassa, rajoittuen Tampereen kaupunkiin. Kaavan tavoitteena on luoda noin 5000 asukkaan asuntoalue ja 500 työpaikan yritysalue joukkoliikennereitin varrelle. Tavoitteena on ilmastoviisas, joukkoliikenteeseen tukeutuva kokonaisuus, jossa palvelut ja laajat virkistysalueet ovat lähellä. Arvokkaat harjualueet säilytetään virkistyskäytössä, ja kulttuurimaisemat huomioidaan. Teivon ravikeskus jatkaa toimintaansa supistetulla alueella. Asemakaavoitus etenee vaiheittain, alkaen raviradan pohjois- ja eteläpuolisilta alueilta, jotka vapautuvat vuoden 2026 lopussa.

Ylöjärven kaupunki pyrkii kehittämään ydinkeskustasta yhtenäisen ja elävän alueen, jossa asunnot, palvelut ja virkistysalueet ovat lähekkäin. Tiivis rakenne tukee infrastruktuurin tehokasta käyttöä ja kestävää asumista sekä liikkumista. Ylöjärven keskustan ideakilpailun voitti helsinkiläisten arkkitehtitoimistojen ehdotus, joka korostaa eri alueiden luonteita täydennysrakentamisella. Suunnitelmassa on paljon puurakentamista, monimuotoisia julkisia tiloja ja näyttävä monitoimitalo. Kilpailualue kattaa Leijapuiston, kaupungintalon lähialueen ja pääradan varren. Kilpailun tavoitteena oli löytää ideoita asemakaavamuutoksiin ja jatkosuunnitteluun uusille asuin- ja liikekiinteistöille, palveluille, liikenteelle ja jalankululle.

Lisäksi Siltatielle suunnitellaan 2500 uutta asukasta. Siltatie on liikuntapalveluiden keskittymä, jossa laajat virkistys- ja metsäalueet reitteineen ovat aivan vieressä, ja alue sopiikin erityisesti aktiivisille lapsiperheille. Uusi monipuolinen yhtenäiskoulu liikuntamahdollisuuksineen on alueen sydän. Keskustan palvelut ovat lähellä ja yhteydet hyvät, pyörällä ja bussilla pääsee sujuvasti keskustaan ja ratikalle.

Kaupunki on sitoutunut Hinku-hankkeen kautta vähentämään kasvihuonekaasupäästöjä 80 %:lla vuoteen 2030 mennessä vuoden 2007 tasosta. Tähän tavoitteeseen pyritään muun muassa edistämällä joukkoliikennettä ja kevyttä liikennettä sekä tiivistämällä yhdyskuntarakennetta. Lisäksi energiatehokas rakentaminen ja luonnonvarojen kestävä käyttö ovat keskeisiä teemoja kaupungin suunnitelmissa. Suunnittelussa halutaan ottaa huomioon esimerkiksi pohjavesialueet ja näiden turvaaminen. Kaupungin kasvuohjelma korostaa myös sosiaalisen kestävyysmerkitystä. Esimerkiksi uudet koulut, päiväkodit ja harrastusmahdollisuudet on suunniteltu tukemaan alueen lapsiperheiden hyvinvointia ja kasvua. Lisäksi kaavoituksessa ja suunnittelussa halutaan mahdollistaa lähiluonnon saatavuus.

Ylöjärven elinvoima perustuu myös monipuoliseen yritystoimintaan. Kasvava yritysalue, kuten Kolmenkulman teollisuusalue ja Teivon tulevat yritysalueet, tarjoavat tilaa uusille yrityksille ja edistää työpaikkojen syntyä. Yritystonttien saatavuutta kehitetään ja pyritään tukemaan yrittäjyyttä, mikä lisää kaupungin taloudellista kestävyttä. Tämä tukee Ylöjärven pyrkimystä tasapainoiseen talouden kasvuun ja vahvistaa kaupungin roolia vetovoimaisena asuin- ja työpaikkakuntana. Panostamalla yritysten elinvoimaisuuteen ja tuomalla uusia yrityksiä kaupunkiin, voidaan huomioida kaupungin taloudellinen kestävyys ja tavoitteet 8 sekä 9. Tavoitteella 8 pyritään ylläpitämään talouskasvua ja parantamaan resurssitehokkuutta ympäristöä pilaamatta, sekä tukea kehityslähtöistä toimintaa, innovaatioita ja yrityksiä. Tavoitteessa 9 kaupunki uudistaa infrastruktuuria kestävästi, tehostaa resurssien käyttöä ja lisää ympäristöystävällisten teknologioiden käyttöä. Lisäksi tavoitteena on tukea yritysesysteemejä ja innovointi- sekä kehitystoimintaa ja tutkimusta.

Lähiluonnon korostaminen asuinalueita rakentaessa luo niin sosiaalista, kuin ekologista kestävyttä. Esimerkiksi Terveyden ja Hyvinvoinnin laitoksen selvityksen mukaan luontoympäristöt voivat ehkäistä muun muassa sydän- ja verisuonitauteja sekä hengityselinsairauksia. Tällaisia terveyteen ja hyvinvointiin liittyviä luontoympäristöjä ovat THL:n mukaan erityisesti kaupunkien lähimetsät ja viheralueet. Arvokkaiden luontoalueiden säilyttäminen kaupungin kasvaessa on tärkeä ekologisen kestävyysmerkitys. Kaupungin kasvaessa palveluiden ja julkisen liikenteen palveluverkon ympärille lisäävät ekologista kestävyttä, ja edistävät kaupungin tavoitetta luoda kestävä kaupunkia ja yhteisöjä (tavoite 11). Ylöjärvellä on paljon haja-

asutusalueita, jossa luonto on koko ajan lähellä. Suurin osa Ylöjärven asukkaista asuu kuitenkin taajamissa, josta on myös lyhyt matka lähiluontoon. Keskustaajaman lähellä merkittäviä lähiluontokohteita on harju ja sen ulkoilureitit, sekä Haaviston ulkoilureitit. Harjualueella on hyvät pyöräilymaastot ja talvisin ylläpidetään latuverkostoa. Laduilla ja ulkoilureiteilla on hyvät yhteydet ja niistä syntyy pitkiä yhtenäisiä reittejä. Pohjois-Ylöjärvellä on Seitsemisen kansallispuisto, jossa on myös hyvät ulkoilumahdollisuudet ja monipuolinen luonto. Myös Pirkan Taipaleen reitit kulkevat Ylöjärvellä. Lisäksi Ylöjärvellä on runsaasti laavuja, joita kaupunki ylläpitää.

Myös kaavoissa on huomioitu lähiluonto ja säilytetty viheralueita sekä metsää virkistysalueena. Lähiluonnon tila on pääasiassa hyvä ja keskustan alueen lähellä on monipuolista luontoa. Myös lähiluonnossa on luonnon monimuotoisuudelle tärkeitä alueita. Osa lähiluonnosta on yksityisessä omistuksessa ja esimerkiksi metsiin kohdistuu myös taloudellisia odotuksia. Ylöjärvi pyrkii tiivistymään ja laajenemaan, mikä toisaalta osaltaan aiheuttaa paineita lähivirkistysalueille.

Tämän lisäksi tavoite kestävästä kaupungeista ja yhteisöistä vaatii tarkastelemaan alueiden yhdenvertaisuutta. Ylöjärven suuri maantieteellinen sijainti ja maaseutumainen rakenne vaatii huomion kiinnittämistä myös yhdenvertaisuuden toteutumiseen. Maaseudun palvelut vähenevät alueella asuvan väestön vähentyessä, ja esimerkiksi liikennejärjestelyjen toteuttaminen ei välttämättä ole taloudellisesti kannattavaa. Vaikka palveluiden väheneminen ei välttämättä ole kaupunkiorganisaation vastuulla, on eriarvoistuvat alueet ongelmalliset yhdenvertaisuuden näkökulmasta.

#### Mikä toimii?

Kaavoituksessa ja suunnittelussa on otettu huomioon vahvasti eri kestävyiden kokonaisuudet, ja sen avulla pystytään reagoimaan esimerkiksi ilmastonmuutoksen sopeutumisen vaatimukseen. Lähiluonto, palveluiden ääreen keskittäminen ja ilmasto- ja ilmastoviihasuunnittelu edistävät toteutuessaan tavoitteiden toteutumista.

#### Mikä vaatii enemmän?

Ylöjärven kaupunki on maantieteellisesti suuren kokoinen kaupunki Pirkanmaahan nähden, ja tämä aiheuttaa haasteita esimerkiksi julkisen liikenteen ja palveluiden hajautumisen osalta. Ylöjärvellä on paljon maaseutumaista haja-asutusalueita esimerkiksi Kurun, Viljakkalan alueella, ja näiden alueiden pitäminen elinvoimaisena muuhun kaupunkiin nähden tuottaa haasteita.

## 5.6. Ilmastotyö Ylöjärvellä

Ekologisen kestävyiden osalta kaupungit ovat suuressa roolissa tavoitteiden toteuttamisessa. Alueellisten toimijoiden roolia tulee tarkastella, sillä niillä on usein huomattava kyky tehdä kunnianhimoisempaa ja tiukempaa politiikkaa, kuin valtioiden. Kaupungeissa pystytään vaikuttamaan niin päästötavoitteisiin, kuin myös ekosysteemien tilaan. Lisäksi vastuullisuuskasvatuksella voidaan vaikuttaa niin lapsiin, nuoriin kuin aikuisiin kaupunkilaisiin.

Ylöjärven suurimmat päästölähteet ovat liikenne, rakennusten lämmitys ja sähkönkulutus. Ylöjärven päästöjen vähennyksiä haastaa esimerkiksi laaja maantieteellinen sijainti, joka lisää yksityisautoilua ja heikentää julkisten liikennevälineiden kannattavuutta. Päästöjä on lähdetty vähentämään esimerkiksi Ilmastotiekartan ja Hinku-verkoston avulla. Ylöjärven päästöt ovat jo vähentyneet 24 % vuodesta 2007.

Ylöjärven Ilmastotiekartta 2024–2030 asettaa kunnianhimoiset tavoitteet kaupungin kasvihuonekaasupäästöjen vähentämiseksi ja kestäväen kehityksen edistämiseksi. Kaupunki on liittynyt Hinku-verkoston, jonka tavoitteena on vähentää kasvihuonekaasupäästöjä 80 % vuoteen 2030 mennessä vuoden 2007 tasosta. Tiekartassa painotetaan vähähiilisuuden edistämistä kaupungin kaikilla sektoreilla, ja vaikka kaupunkiorganisaation päästöt ovat vain noin 10 % kokonaispäästöistä, kaupunki pyrkii luomaan edellytyksiä merkittävälle päästövähennyksille asukkaiden, yritysten ja yhteisöjen kautta. Tiekartan toimenpiteitä päivitettiin vuonna 2023 vastaamaan paremmin vuoden 2030 tavoitetta. Ylöjärvi käyttää jo vihreää sähköä ja on luopunut öljylämmityksestä kiinteistöissään, mikä vähentää rakennusten päästöjä merkittävästi. Myös kuljetuspalveluissa otetaan käyttöön päästökriteerejä.

Kiertotalous on keskeinen osa tiekarttaa, ja se näkyy erityisesti kaupungin hankinnoissa ja ruokapalveluissa. Kaupunki on vähentänyt ruokahävikkiä ottamalla käyttöön Biovaaka-järjestelmän ja lisännyt kasvisruoan tarjontaa kouluissa ja päiväkodeissa. Myös vedenkäytön optimointia ja energiansäästötoimenpiteitä on toteutettu useissa kaupungin kiinteistöissä. Kiertotalouden ja kestäväen kulutuksen edistämiseksi kaupungin tiloja pyritään kalustamaan ensisijaisesti kierrätyskalusteilla ja kaupungin ruokapalveluissa kehitetään uusia kasvipohjaisia ruokavaihtoehtoja. Kaupungissa toimii yhteensä 11 Rinki-ekopistettä, jossa asukkaat voivat kierrättää esimerkiksi kartonki-, lasi-, metalli- ja muovipakkaukset.

Liikenteen ja rakentamisen osalta Ylöjärvi keskittyy eheään maankäyttöön, joka tukee joukkoliikenteen käyttöä. Kaupunki edistää raideliikennettä sekä vähähiilistä rakentamista ja pyrkii lisäämään kävely- ja pyöräilyreittien verkostoa. Lisäksi Ylöjärvi sähköistää kaupungin autokantaa ja lisää latauspisteitä kaupungin kiinteistöille. Joukkoliikenteen palvelutaso ja käyttövoimat ovat keskiössä, ja kaupunki kehittää sekä palveluliikenteen, että uusien liikkumispalvelujen kokeiluja.

Ilmastotiekartta ohjaa kaupungin toimintaa pitkälle tulevaisuuteen. Vuoden 2030 tavoitteiden saavuttaminen edellyttää, että kaikkia sektoreita kehitetään kohti kestävämpiä ratkaisuja. Ylöjärvi aikoo jatkaa vihreän sähkön hankintaa, edistää uusiutuvan energian käyttöä ja pienentää kaukolämmön päästöjä siirtymällä uusiutuviin energialähteisiin. Kaupunki on myös ottanut käyttöön uusia digitaalisia palveluita, jotka vähentävät asukkaiden liikkumistarvetta, ja ilmastoasioita käsitellään entistä laajemmin koulujen ja varhaiskasvatuksen opetuksessa.

Vaikka Ylöjärven kaupunki on tehnyt toimia ilmastomuutokseen vastaamiseksi ja hiilijalanjäljen pienentämiseksi, eivät tämän hetken toimet riitä saavuttamaan tavoiteltua hiilineutraaliustavoitetta. Eniten haasteita tuo liikenne, joka tuottaa Ylöjärven kaupungissa suurimmat päästöt. Liikenteen yksityisautovoittoisuus ja julkisen liikenteen kehittäminen vaativat toimia, jotta kaupunki voisi päästä päästötavoitteisiinsa. Toisaalta kaupunkiseudun tarjoamat tulevaisuuden mahdollisuudet esimerkiksi raideliikenteen osalta ovat omiaan lisäämään myös Ylöjärven mahdollisuuksia vaikuttaa omaan ekologisen kestävyden tilaansa.

Haasteita kaupunkiorganisaation mahdollisuuksissa edistää ekologista kestävyttä tuo esimerkiksi se, että koko organisaation ja henkilöstön jalkauttaminen ilmastokysymysten äärellä on yhä osaltaan kesken. Kaupungissa ei ole erikseen esimerkiksi ilmastokoordinaattorin virkaa, jonka vuoksi panosta tarvitaan koko organisaatiolta vahvemmin, poikkihallinnollisten työryhmien lisäksi. Myös keskusteluissa kävi ilmi tarve tarkemmalle tavoitteiden määrittämiselle ja aukikirjoittamiselle. Tavoitteita tulisi tuoda vahvemmin eri osastoille ja kaupunkiorganisaation sektoreille, ja kiinnittää huomiota myös näiden toteuttamiseen. Osassa suunnitelmista tavoitteet ovat jääneet toteuttamatta, eikä työhön ole päästy asioiden edistämiseksi. Esimerkiksi järjestötoimintaa ei ole päästy hyödyntämään ilmastotyössä tavoitteista huolimatta, ja henkilöstösuunnitelmassa mainittu ympäristönäkökulma on jäänyt vähemmälle huomiolle.

### Mikä toimii?

Asumisen keskittäminen ja keskusta-alueeseen panostaminen ovat suuria edistäviä liikkeitä kohti pienempiä päästöjä. Myös Ylöjärven mahdollisuudet panostaa tulevaisuudessa vahvemmin ilmastokysymyksiin ovat erinomaiset, sillä seutu tarjoaa mahdollisuuksia esimerkiksi raideliikenteen edistämiseen.

### Mikä vaatii enemmän?

Vaikka tavoitteet ovat kunnianhimoisia, ja oikeita toimia on tehty, eivät päästötavoitteet tule toteutumaan näillä suunnitelluilla toimilla.

## 5.7. Ympäristönäkökulma Ylöjärvellä

Ympäristönäkökulman osalta tärkeää on tarkastella ekosysteemien tilaa ja turvata luonnon monimuotoisuus niin koko kaupungissa kuin asukkaiden lähiluonnon osalta. Lisäksi tavoitteena on huomioida ekosysteemien tila kaupungin kasvusta huolimatta. Vesistöjen, metsien ja lähiluonnon tila ovat tärkeitä niin sosiaalisen kuin ekologisen kestävyuden näkökulmasta.

Pääasiassa Ylöjärven vesistöt voivat hyvin. Ylöjärvellä suurin vesistöjä kuormittava tekijä on hajakuormitus, joka koostuu maa- ja metsätalouden, haja-asutuksen ja perushuutoutuman aiheuttamasta sekä ilmasta tulevasta kuormituksesta. Varsinkin taajama-alueen vesistöihin aiheutuu merkittävää kuormitusta myös hulevesien takia. Ylöjärvellä on kaksi vanhaa kaivosaluetta, joista aiheutuu edelleen vesistövaikutuksia. Erityisesti Parostenjärveen aiheutuu merkittävää kuormitusta vanhan kaivosalueen rikastushiekka-alueilta. Järviveden metallipitoisuudet ovat kohonneet ja järvestä laskevan ojan kupari- ja arseenipitoisuudet ovat edelleen suuret. Tällä hetkellä kunnostustoimia ei ole suunnitteilla. Haverin kaivoksesta on aiheutunut kuormitusta Kyrösjärveen ja Viljakkalanselän sedimentissä on korkeita raskasmetallipitoisuuksia. Vesienhoitolain mukainen ekologisen tilan arviointi on tehty Ylöjärven alueella sijaitsevista vesistöistä 24 järvelle ja 14 joelle. Järvistä kuuden tila on luokiteltu erinomaiseksi, 17 hyväksi ja yhden tyydyttäväksi. Joista yhden tila on luokiteltu erinomaiseksi, kahdeksan hyväksi ja viiden tyydyttäväksi. Yhteensä järviä ja lampia Ylöjärven alueella on noin 400. Myös pohjavesien tila on pääasiassa hyvä. Ylöjärvellä sijaitsee täysin tai osittain 13 pohjavesialuetta. Pohjavesialueet on pääasiassa määritelty niin hyvään kemialliseen kuin määrälliseenkin tilaan. Poikkeuksena Ylöjärvenharjun ja Epilänharju-Villilä A:n pohjavesialueet on määritelty huonoon kemialliseen tilaan.

Ylöjärven metsät ovat laajasti metsätalouskäytössä ja metsien pinta-ala on laskenut viime vuosien aikana. Selvitysten perusteella metsillä on monimuotoisuuspotentiaalia. Pirkanmaan liitto on teettänyt 2024 valmistuneen selvityksen Pirkanmaan hiilinielujen- ja varastojen nykytilasta osana Hiilineutraali Pirkanmaa 2030 -tiekartan päivitystyötä. Selvityksen mukaan Ylöjärven metsien hiilinielut ovat 2 990 278 t CO<sub>2</sub>ekv / vuosi. Tarkastelussa on huomioitu ainoastaan metsien puusto, ei matalaa kasvillisuutta ja maaperää. Selvityksen mukaan Ylöjärven metsät toimivat nettohieluna, kun huomioidaan puuston hiilinielu, puuston poistuma, metsämaiden maaperä sekä lannoituksen N<sub>2</sub>O-päästöt. Vuonna 2019 Ylöjärvellä oli suojeltua aluetta 49,7 km<sup>2</sup> ja näistä 24 % oli suojelun perusteena vanhat metsät. Lisäksi Seitsemisen luonnonsuojelualueella on suojelun perusteena useita eri biotooppeja mukaan luettuna vanhat metsät. Ylöjärvellä on myös Natura 2000 -alueita, joita ei ole sisällytetty muihin suojeluohjelmiin, ja joiden suojelun perusteena on vanhat metsät. Vuoteen 2019 mennessä METSO-ohjelman puitteissa Ylöjärveltä oli suojeltu 15 vanhan metsän aluetta, joiden pinta-ala oli yhteensä 132 ha. Lisäksi on myös muuta suojelematonta



vanhaa metsää. Suomen Luonnonsuojeluliiton Pirkanmaan piiri on esittänyt Seitsemisen ja Helvetinjärven kansallispuistojen laajentamista. Näiden alueiden välillä on myös vanhaa metsää, mutta täysin luonnontilaisia metsiä on kuitenkin hyvin vähän. Ylöjärvellä on noin 1300 ha talousmetsää. Kaupungin metsiä hakataan myös taloudellisiin tarpeisiin. Lisäksi kaupungilla on kaava-alueilla ns. puistometsää virkistyskäytössä. Kaupungilla on useita kunnossa pidettäviä ulkoilureittejä metsäalueillaan. Lisäksi osa kaupungin metsistä on suojeltu.

Ylöjärvi ei ole toistaiseksi erikseen sitoutunut monimuotoisuuden parantamiseen. Monimuotoisuuden parantamiseen ja säilyttämiseen pyritään kuitenkin esimerkiksi kaavoituksen keinoin. Monimuotoisuuden edistäminen on osittain huomioitu myös ilmastotiekartassa, jonka lisäksi tähän tähtäviä toimia tehdään myös yhdyskuntatekniikassa, esimerkiksi vieraslajien torjunnan osalta. Lisäksi selvitykset, kunnostukset ja luonnonhoitosuunnitelmat kuten harjualueen hoitosuunnitelma ovat työtä luonnon monimuotoisuuden suojelemiseksi. Pirkanmaan liiton vaihemaakuntakaavan valmistelussa tehdyissä selvityksissä Ylöjärvellä on havaittu useita merkittäviä uhanalaisten lajien ja luontotyyppien keskittyviä. Näitä on tarkoitus huomioida vaihemaakuntakaavassa. Liiton selvitysten mukaan Ylöjärvellä on myös monimuotoisuudelle arvokkaita metsäalueita, joista osa alueista on suojelun piirissä, mutta osa myös talousmetsänä. Pirkanmaan liiton selvitysten perusteella metsien pinta-ala Ylöjärvellä on vähentynyt vuosien 2005 ja 2021 aikana. Tämä osaltaan aiheuttaa uhkaa monimuotoisuudelle, sillä metsät ovat merkittävin elinympäristö niin elinvoimaisille kuin uhanalaisille lajeille. Ylöjärvellä on myös merkittäviä kasvatavoitteita ja kaupunki laajenee erityisesti keskustaaajaman alueella, mikä aiheuttaa myös uhkaa monimuotoisuuden säilymiselle.

### Mikä toimii?

Ylöjärven vesistöt sekä pohjavesistöt voivat suurimmaksi osin hyvin, ja osa metsästä on suojeltua.

### Mikä vaatii enemmän?

Tärkeää on huomioida kasvatavoitteita toteuttaessa myös todennäköinen uhka monimuotoisuuden säilymiselle.

## 6 Sivistys- ja hyvinvointirooli



Ylöjärven kaupungissa sivistys- ja hyvinvointirooli on yksi strateginen painopiste, johon panostus näkyy niin resurssein kuin yhteisen ymmärryksen kautta siitä, mikä on nykyisin kaupungin suurin toimiala. Sivistys- ja hyvinvointiroolia toteuttaa koko kaupunki, mutta etenkin kaupungin poikkihallinnollinen hyvinvointitiimi. Ylöjärven kaupunkistrategian 2022–2032 mukaan sivistys- ja hyvinvointirooli keskittyy asukkaiden hyvinvoinnin parantamiseen yhteistyössä heidän kanssaan. Tavoitteena on tarjota turvallinen ja viihtyisä ympäristö, joka mahdollistaa liikkumisen, harrastamisen ja osallistumisen. Hyvinvointia rakennetaan laadukkailla sivistys-, vapaa-aika-, kulttuuri- ja muilla hyvinvointipalveluilla.

Sivistys- ja hyvinvointiroolin kannalta on tärkeää tarkastella kestävän kehityksen tavoitteita, sillä sosiaalinen kestävyys näyttäytyy vahvasti juuri tämän roolin kautta. Sivistys- ja hyvinvointiroolin tarkastelu on keskeistä kestävän kehityksen toteutumisessa useista syistä: koulutus lisää tietoisuutta kestävän kehityksen haasteista ja ratkaisuista ja auttaa ihmisiä ymmärtämään ympäristöön, talouteen ja yhteiskuntaan liittyviä kysymyksiä ja kehittämään taitoja, jotka ovat välttämättömiä kestävien elämäntapojen omaksumiseksi.

Lisäksi hyvinvointipalvelut tukevat yhteisön jäsenten fyysistä ja henkistä hyvinvointia. Myös ennaltaehkäisevät hyvinvointipalvelut auttavat vähentämään sosiaalisia ja terveysongelmia, mikä puolestaan vähentää yhteiskunnan kuormitusta ja resurssien käyttöä. Tämä on tärkeää kestävän kehityksen kannalta, koska se edistää resurssien tehokasta käyttöä ja vähentää ympäristövaikutuksia.

Sivistys- ja hyvinvointipalvelut edistävät myös yhteisöllisyyttä ja osallisuutta, sillä kun ihmiset tuntevat olevansa osa yhteisöä ja heillä on mahdollisuus vaikuttaa, he ovat motivoituneempia toimimaan kestävän kehityksen puolesta.

Sivistys- ja hyvinvointiroolia tulee tarkastella, sillä kyseinen rooli on ollut vahvasti muutoksessa viime vuosina yhteiskunnallisten muutosten vuoksi. Sosiaali- ja terveyspalveluiden siirtyminen hyvinvointialueille vaatii kaupungeja tarkastelemaan uudelleen rooliaan hyvinvoinnin tuottajina, sillä palveluvalikoima on siirtynyt vahvasti kunnilta pois. Tästä syystä myös hyvinvointitieto tulee olemaan uudessa roolissa kaupungeissa: miten hyvinvoinnin muutoksiin voidaan kaupungeissa vastata, kun sosiaali- ja terveyspalvelut eivät ole enää kaupunkien käsissä? Erityisesti ikäihmisten hyvinvointirooli vaatii uudelleentarkastelua, sillä palvelukokonaisuus on vaihtunut lähes täysin pois kaupungeilta, kun taas lasten ja nuorten hyvinvointia voidaan tarkastella kouluissa, ja aikuisväestön hyvinvointia voidaan tarkastella työllisyyspalveluiden kautta. Toisaalta huomioitava on, että työllisyyspalvelut siirtyvät vuoden 2025 alusta Tampereen kaupungille, jolloin myös aikuisväestön hyvinvointiin vaikuttaminen vaatii tarkastelua. Vaikka sote-palvelut ovat siirtyneet kunnilta pois, ovat hyvinvoinnin haasteet yhä kaupungin asukkaiden haasteita.

## 6.1. Kaupunkilaisten hyvinvointi

Kaupunkilaisten hyvinvoinnin tarkastelu on tärkeää erityisesti sosiaalisen kestävyuden näkökulmasta. Hyvinvoinnin osalta tärkeää on tarkastella kaupunkilaisten terveyden ja hyvinvoinnin tilaa sekä yhdenvertaisuutta. Hyödyllistä on ymmärtää, keitä kaupungissamme asuu, miten he voivat ja millaisia palveluita he tarvitsevat.

Ylöjärvi on kasvava lapsiperhepainotteinen kaupunki, jossa lapsiperheitä on jopa 44,2 % kaikista perheistä, kun Pirkanmaan keskiarvo on 37,7 % kaikista lapsiperheistä (sotkanet.fi, 2023). Kaupungissa on kiinnitetty erityistä huomiota lasten, nuorten ja lapsiperheiden hyvinvointiin tarjoamalla heille harrastusmahdollisuuksia, varhaiskasvatusta ja tukipalveluja. Perheiden hyvinvoinnin tukeminen on yksi tärkeä osa kaupungin strategiaa.

Ylöjärven asukkaista ulkomaalaistaustaisia tai ulkomaan kansalaisia on huomattavasti Pirkanmaan keskiarvoa vähemmän. Siinä missä Pirkanmaan keskiarvo ulkomaalaistaustaisista asukkaista oli vuonna 2023 68,1 henkilöä 1000 asukasta kohden, on sama luku Ylöjärvellä ainoastaan 30,7. Vaikka luku on huomattavasti pienempi kuin Pirkanmaalla yleensä, on tärkeää huomioida mahdolliset hyvinvointierot ja eriarvoisuuden mahdollisuus myös Ylöjärvellä. Huomion arvoista on, ettei kaupungissa ole tarkasteltu erikseen hyvinvointieroja eri taustoista tulevien tai vähemmistöjen osalta. Sukupuolien tasa-arvoon ja vähemmistöjen mahdollisuuksiin ei ole sanoitettu tavoitteita kaupungin hyvinvointityössä.

Eriarvoisuuden ja köyhyyden torjumiseksi kaupungissa tulee tarkastella myös asukkaiden toimeentuloa ja yhteneviä taloudellisia mahdollisuuksia. Kestävän kehityksen tavoite köyhyyden vähentämisestä (tavoite 1) vaatii tarkastelemaan erityisesti lapsiperheiden, yksinhuoltajien ja maahanmuuttajien tilannetta, sillä nämä väestöryhmät ovat erityisesti alttiita ajautumaan suhteelliseen köyhyyteen. Suhteellinen köyhyys tarkoittaa, että talouden elintaso on muuhun yhteiskunnalliseen elintasoon verrattuna matala (stm.fi). Esimerkiksi yhden vanhemman perheitä Ylöjärvellä oli vuonna 2023 19,6 % lapsiperheistä, joka on selkeästi vähemmän kuin Pirkanmaalla keskimäärin. Toimeentulotukea saaneita lapsiperheitä kaikista lapsiperheistä Ylöjärvellä oli vuonna 2023 4,3 %, ja luku on ollut laskussa vuodesta 2018. Luku on myös vuosittain ollut matalampi kuin Pirkanmaan keskiarvo, joka on ollut vuonna 2023 yhteensä 7,9 %. Taloudellista eriarvoisuutta voidaan tarkastella esimerkiksi Gini-kertoimella, joka kuvaa, kuinka tasaisesti tulot ovat jakautuneet alueella. Ylöjärvellä Gini-kerroin oli vuonna 2023 25,5, joka on niin Pirkanmaan kuin Suomen näkökulmasta tuloksena parempi.

Hyvinvointiraporttien mukaan kaupungin terveys- ja hyvinvointipalvelut ovat laadukkaita ja kattavia, ja ne tukevat asukkaiden arkea monin tavoin. Ylöjärvellä panostetaan esimerkiksi liikuntaan ja terveellisiin elämäntapoihin, minkä avulla pyritään edistämään asukkaiden kokonaisvaltaista hyvinvointia. Liikunta- ja kulttuuripalvelut ovat erityisesti nuorten suosiossa, ja kaupungin asukkaiden osallistuminen liikunta- ja kulttuuriharrastuksiin on aktiivista. Kaupungin vahvuudet ovat olleet vahvat ennaltaehkäisevät palvelut, mutta palveluiden siirtyminen sosiaali- ja terveystalouden osalta hyvinvointialueille vaikuttaa myös Ylöjärven kaupungin palvelurakenteeseen. Hyvinvointiraporttien perusteella Ylöjärven hyvinvointitilanne on yleisesti ottaen hyvä, mutta tietyt alueet vaativat lisähuomiota. Lisäksi tarkastelua vaatii se, miten kaupunkilaisten hyvinvointiin voidaan panostaa yhtä vaikuttavasti kuin aikaisemmin, vaikka sosiaali- ja terveystalouden palvelut ovat siirtyneet pois kaupungin vastuulta.

Yksi suurimmista haasteista niin Ylöjärvellä kuin yleisesti Suomessa on mielenterveysongelmien kasvu, erityisesti nuorten keskuudessa. Mielenterveyden tukeminen ja päihdeongelmien ehkäiseminen ovat olleet painopistealueita kaupungin hyvinvointityössä erityisesti ennen sote-uudistusta, jolloin Ylöjärvellä oli vahvat ennaltaehkäisevät palvelut. Yksinäisyys on myös ongelma erityisesti vanhemmissa ikäryhmissä, ja tähän on

pyritty vastaamaan erilaisilla yhteisöllisillä tapahtumilla ja palveluilla. Koronapandemian vaikutukset näkyvät edelleen Ylöjärvellä asukkaiden hyvinvoinnissa, sillä vaikka kaupunkilaisten hyvinvointi on pandemian jälkeen parantunut, pitkäaikaiset vaikutukset, kuten taloudelliset haasteet ja mielenterveysongelmat, vaativat vielä huomiota. Lisäksi esimerkiksi huoli omasta terveydestä, Ukrainan sota, ilmastoahdistus ja työelämän muutokset aiheuttavat huolta koko yhteiskunnassa.

Mikä toimii?	Mikä vaatii enemmän?
Ylöjärvellä on vahva tahto hyvinvoinnin tukemisessa, joka näkyy myös poikkihallinnollisessa yhteistyössä.	Hyvinvoinnin roolia on tarkasteltava uudelleen soteuudistuksen jälkeen, ja kunnianhimo on pidettävä. Hyvinvointieroja eri ihmisryhmien osalta tulee tarkastella ja tavoitteita tarkentaa.

## 6.2. Kasvatus ja koulutus Ylöjärvellä

Ylöjärven kaupungissa alle 10-vuotiaita on noin 4000, joka vaatii kaupungilta runsasta panostusta varhaiskasvatukseen ja peruskoulutuksen palveluihin. Ylöjärvellä on yhteensä 11 koulua, ja lapsiperheiden määrä on vaatinut panostusta paikkoihin niin varhaiskasvatuksessa kuin perusopetuksessa. Syntyvyyden laskusta huolimatta varhaiskasvatuksessa on tällä hetkellä keskimäärin 1600 lasta, joka kattaa noin 85 % Ylöjärven lapsista, jotka eivät vielä ole oppivelvollisuusiässä. Näistä lapsista vieraskielisiä lapsia on yhteensä 54 (syyskuu 2024). Laadukkaalla opetuksella ja kasvatuksella voidaan vaikuttaa hyvän koulutuksen tavoitteeseen, vähentää eriarvoisuutta ja opettaa kestävän kehityksen elintapoja.

Kuten kaikkialla Suomessa, myös Ylöjärvellä on huomattavissa haasteet varhaiskasvatuksen ammattilaisten saatavuudessa ja rekrytoinnissa. Ylöjärvellä tähän on yritetty vaikuttaa esimerkiksi työvaaterahalla, sekä tarkastelemalla muitakin työsuhte-etuja. Lisäksi varhaiskasvatuksen erityisopettajia on palkattu lisää, sillä haasteet lasten ja perheiden erityisen tuen tarpeessa on lisääntynyt viime vuosina.

Keskusteluissa varhaiskasvatuksen tilasta esiin nousi yhdenvertaisuus- ja tasa-arvo-ohjelman rooli yhteisiin päämääriin pääsemiseksi. Ohjelmaa tehdessä keskusteluihin on nostettu koko työyhteisön ajatuksia yhdenvertaisuudesta ja ennakkoluuloista, joita on päästy jakamaan yhdessä. Yhdenvertaisuuden osalta esiin nousi esimerkiksi sijaisten määrän vaikuttaminen ryhmän tavoitteiden toteutumiseen. Toisaalta esimerkiksi peruskouluissa yhdenvertaisuutta haastaa maaseudun ja keskustan koulujen väliset ryhmäkokojen erot, sekä mahdollisuudet yhdenvertaiseen opetukseen.

Peruskoulun osalta tärkeää on tarkastella lasten ja nuorten hyvinvointia, joka Ylöjärvellä on hieman parempaa, kuin Pirkanmaalla ja Suomessa keskimäärin. Kuitenkin yhteiskunnan lisääntyvä muutos lasten ja nuorten fyysisessä ja psyykkisessä voinnissa näkyy myös Ylöjärvellä viime vuosien vertailuissa. Erityisen tuen tarpeet ovat kasvaneet myös Ylöjärvellä, ja kouluterveyskyselyissä sekä Move-mittauksissa hyvinvoinnin erot näkyvät.

Ylöjärven kaupunki on panostanut muuta kuin suomea äidinkielenään puhuvien lapsien opetukseen, ja aloittanut esimerkiksi persian kielen opetuksen. Ylöjärvellä Suomeen muuttavat lapset integroidaan mahdollisimman vahvasti osaksi tavallista luokkayhteisöä, eikä ulkomaalaistaustaisille lapsille ole erillisiä luokkia. Juuri maahan tulleita lapsia tuetaan peruskouluun valmistavalla luokalla, jossa lasta opetetaan pääsääntöisesti 9 kuukautta ennen tavallisiin lähikouluihin siirtymistä.

Ylöjärven kaupunki on kuitenkin panostanut lasten ja nuorten hyvinvointiin perusopetuksessa jo pitkään, sillä vuodesta 2016 Ylöjärvellä on opetettu tunne- ja vuorovaikutustaitoja omana oppiaineenaan kerran viikossa 1., 2., 7. ja 8. luokan oppilaille. Tunne- ja vuorovaikutustaitojen opetuksesta on tehty oma opetussuunnitelmansa, ja sillä pyritään tarjoamaan osaamista ihmissuhdetaidoissa ja oman tunteiden käsittelyssä.

### Mikä toimii?

Ylöjärvellä oppilaiden hyvinvointiin on lähdetty panostamaan esimerkiksi tunne- ja vuorovaikutusosaamisen opetuksella osana opetussuunnitelmaan.

### Mikä vaatii enemmän?

Alueelliset erot varhaiskasvatuksessa ja perusopetuksessa tulee tunnistaa.

## 7 Yhteisö- ja demokratiarooli



Ylöjärven kaupunkistrategian 2022–2032 yhteisö- ja demokratiarooli keskittyy paikallistason demokraattisen päätöksenteon parantamiseen ja asukkaiden tarpeiden mukaisiin palveluihin. Tavoitteena on toimia aktiivisena mahdollistajana uusille osallistumisen ja paikallisen demokratian muodoille sekä luoda ja ylläpitää laaja-alaisia verkostoja muiden kuntien ja ylikunnallisten toimijoiden kanssa. Strategiakärjet pyrkivät lisäämään avoimuutta ja ennakoitavuutta päätöksenteossa, vahvistaa asukkaiden osallisuutta, edistää älykkäiden ja helppokäyttöisten palveluiden käyttöönottoa ja tarjota tukea kaikenikäisten asukkaiden digivalmiuksien kehittymiseen.

Yhteisö- ja demokratiarooli liittyy vahvasti sosiaalisen kestävyden tavoitteisiin, ja erityisesti tavoitteisiin yhteistyöstä ja kumppanuudesta, sekä tavoitteeseen rauhasta, oikeudenmukaisuudesta ja hyvästä hallinnosta. Yhteisöllisyys ja demokraattinen osallistuminen vahvistavat sosiaalista kestävyttä, joka on yksi kestävä kehityksen peruspilareista. Tämä tarkoittaa, että yhteisöt ovat resilienttejä ja kykenevät sopeutumaan muutoksiin. Kestävä kehitys edellyttää, että kaikki yhteisön jäsenet voivat osallistua päätöksentekoon ja vaikuttaa omaan elinympäristöönsä, ja tämä lisää sitoutumista ja vastuullisuutta yhteisiä tavoitteita kohtaan. Myös osallistava päätöksenteko ja yhteisöllinen ilmapiiri kannustavat innovaatioihin ja uusien ratkaisujen kehittämiseen, jotka ovat välttämättömiä kestävä kehityksen haasteiden ratkaisemiseksi.

Yhteisö- ja demokratiaroolia toteutetaan Ylöjärvellä esimerkiksi neuvostojen avulla. Ylöjärvellä toiminnassa tällä hetkellä on lapsi- ja nuorisoneuvosto, mielenterveysneuvosto, vammaisneuvosto, vanhusneuvosto, sekä Kurun ja Viljakkalan alueiden kysymyksiin vastaavat Kuru-neuvosto ja Viljakkala-neuvosto. Seuraavalla valtuustokaudella vaikuttamisen tavat muuttuvat, ja neuvostoja tulee olemaan vammais- ja vanhusneuvosto, lapsiparlamentti, liikunnan seuraparlamentti ja kulttuuriparlamentti. Neuvostojen tarkoituksena on seurata sen edustettavien hyvinvointia ja tarjolla olevia palveluja, ja toimia yhteistyöelimenä heidän läheistensä sekä järjestöjen kanssa. Tarvittaessa neuvostot voivat tehdä ehdotuksia lautakunnille ja muille hallintoelimille. Lisäksi Ylöjärvellä toimii aktiivisia järjestöjä, joiden kanssa Ylöjärvi on ryhtynyt yhteistyöhön tiiviimmin kuluneen syksyn aikana.

Neuvostojen lisäksi Ylöjärvellä osallisuuteen pyritään vaikuttamaan osallistuvan budjetoinnin ja kaavoitukseen osallistamisen tavoilla. Lakisääteisen kaavoitukseen osallistamisen lisäksi osallistamista on tehty myös luottamushenkilöille järjestettävien erillisten tavoitepajojen ja esittelytilaisuuksien avulla.

Osallistuva budjetointi on toimintamalli, jossa asukkaat pääsevät vaikuttamaan kaupungin määrärahojen käyttämiseen. Ylöjärvellä tämä on herättänyt suurta kiinnostusta, mikä näkyy annettujen ideoiden määrässä



ja äänestysaktiivisuudessa. Vuosina 2023 ja 2024 Ylöjärvellä on ollut käytettävissä 50 000 euroa osallistuvaan budjettiin. Asukkaat ovat saaneet ehdottaa ideoita, joita kaupunki on arvioinut ja valinnut äänestykseen. Äänestyksen perusteella on päätetty toteutettavat kohteet. Vuonna 2023 rahalla rakennettiin monitoimikenttä Viljakkalan koulun pihaan. Vuonna 2024 toteutetaan kuusi ideaa, kuten puisto-olohuone Siukolan puistoon ja Ylöjärvi-suunnistus. Ideoiden teemana oli ”arjen hyvinvointia kaikille”, ja asukkaat jättivät yhteensä 211 ideaa. Äänestysvaiheessa saatiin 661 ääntä. Osallistuvan budjetoinnin jatkosta päätetään talousarvion yhteydessä.

## 7.1. Järjestötyö Ylöjärvellä

Aktiivisella järjestötyöllä kaupungin asukkaat pystyvät osallistumaan kaupungin kehittämiseen ja kestäväen kehityksen edistämiseen. Järjestötyö rakentaa vahvasti sosiaalista kestävyttä erityisesti osallisuuden näkökulmasta, ja lisäksi järjestöt voivat olla tarjoamassa esimerkiksi harrastusmahdollisuuksia, jakamassa kestäväen kehityksen kasvatusta ja ottamassa kantaa kaupunkilaisille tärkeisiin teemoihin. Järjestöillä voidaan luoda kaupunkiin yhteisöllisyyttä, joka voi olla suuri edistysaskel kohti hyvinvointia, eriarvoisuuden vähentämistä ja demokratiakasvatusta.

Lisäksi järjestöt voivat vaikuttaa merkittävästi kaupungin kestäväen kehityksen tavoitteiden saavuttamiseen toimimalla sillanrakentajina hallinnon ja asukkaiden välillä, tukemalla yhteisöprojekteja, tiedottamalla ja painostamalla positiivisia muutoksia. Tällaiset yhteistyömuodot vahvistavat paikallisen hallinnon toimenpiteitä ja edistävät kestäväen kehitystä laajalla rintamalla.

Ylöjärven kaupungissa järjestötyöhön on panostettu viimeisen vuoden aikana paljon, ja kaupunki on avannut uuden järjestökoordinaattorin tehtävän. Järjestökoordinaattorin avulla pyritään löytämään uusia yhteistyötapoja Ylöjärven kaupungissa toimivien järjestöjen kanssa, ja kartoittamaan sitä, mitä kyseiset järjestöt tarvitsevat kaupungista. Työ on toistaiseksi vasta alussa, ja sitä on lähdetty tekemään esimerkiksi kumppanuusfoorumeihin panostamalla. Kumppanuusfoorumeilla pyritään rakentamaan yhteistyötä kaupungin ja eri järjestöjen ja yhteisöjen välille. Toisaalta haasteena on ollut saada myös vähemmän aktiiviset järjestöt osallistumaan foorumeihin, ja varmistaa järjestöjen työn jatkuminen myös seuraavien sukupolvien ajan.

Harrastamisen Suomen mallin tavoitteena on tukea lasten ja nuorten hyvinvointia tarjoamalla heille mieluisia ja maksuttomia harrastuksia koulupäivän yhteydessä. Harrastukset valitaan lasten ja nuorten toiveiden mukaan, ja ne järjestetään yhteistyössä eri toimijoiden, kuten urheiluseurojen ja kulttuuritoimijoiden kanssa.

Ylöjärven kaupunki osallistuu malliin myös lukuvuonna 2024–2025, ja toimintaan on myönnetty 105 000 euroa. Harrastukset ovat maksuttomia ja ne järjestetään perusopetuksen vuosiluokkien 1.–9. oppilaille. Harrastusryhmiin päästään ilmoittautumalla ryhmiin, ja ohjauksesta vastaavat ammattilaiset. Harrastuksista löytyy esimerkiksi kuvataidetta ja käsitöitä, sirkusta, parkouria ja keilaamista.

## Mikä toimii?

Kaupunkiin on avattu uusi järjestökoordinaattorin tehtävä, jonka avulla järjestötyöhön lähdetään panostamaan aktiivisemmin.

## Mikä vaatii enemmän?

Järjestöille voitaisiin suunnitella kestävän kehityksen rooli, johon yhteistyössä kaupungin kanssa pyrittäisiin. Erityisesti ekologisen kestävyuden kysymyksissä kaupungin tulisi ottaa mukaan järjestöjä. Järjestöjen kanssa voidaan esimerkiksi järjestää konkreettisia yhteisöprojekteja, jotka edistävät kestävän kehityksen tavoitteita, kuten kierrätysohjelmia, ruokapankkeja, yhteisöpuutarhoja tai paikallisia ilmastotoimia.

## 7.2. Digitaaliset palvelut Ylöjärvellä

Ylöjärven digitaalisia palveluita on lähdetty kehittämään digitiekartan avulla. Kyseessä on suunnitelma, joka keskittyy kaupungin digitaalisten palveluiden kehittämiseen ja arjen sujuvoittamiseen. Tavoitteena on tarjota helposti saavutettavia ja käyttäjäystävällisiä digipalveluja, kehittää digitaalista osaamista ja hyödyntää tietoa tehokkaasti päätöksenteossa ja palvelujen tuottamiseen.

Kaupungin tavoitteena on tarjota houkuttelevia ja saavutettavia digitaalisia palveluja. Tämä sisältää esimerkiksi digitaalisten varaus- ja maksujärjestelmien kehittämisen, sähköisten osallistumis- ja vaikuttamismahdollisuuksien lisäämisen, sekä tiedonhallinnan parantamisen. Kuntalaisille tarjotaan entistä enemmän mahdollisuuksia vaikuttaa ja osallistua sähköisten palvelujen avulla. Lisäksi digitiekartta korostaa digitaalisen osaamisen parantamista kaupungin henkilöstön ja kuntalaisten keskuudessa. Koulutuksia ja tukipalveluja järjestetään, ja digiosaamisen kehittämiseen luodaan suunnitelmallinen malli. Esimerkiksi kirjastopalvelut tarjoavat digitukea kuntalaisille, ja teknologian käytön osaamista vahvistetaan eri toimialoilla. Kaupunki pyrkii hyödyntämään kerättyä dataa paremmin päätöksenteossa. Tämä sisältää esimerkiksi hyvinvointi- ja taloustiedon raportoinnin ja visualisoinnin kehittämistä, jotta päätöksenteko on perustellumpaa ja ennakoivampaa.

Digitaalisten palveluiden kehittäminen tukee kestävästä kehitystä, sillä digitaalisten palveluiden laajentaminen vähentää paperinkulutusta ja fyysistä liikkumista, mikä pienentää kaupungin hiilijalanjälkeä. Myös sähköisten palveluiden, kuten digitaalisten kokouskäytäntöjen ja sähköisen arkistoinnin kehittäminen, tukee ympäristöystävällisempää toimintatapaa. Lisäksi digitaalisella kehittämisellä voidaan lisätä sosiaalista kestävyttä, sillä kuntalaisten digitaalinen osallistaminen lisää demokratiaa ja parantaa palvelujen tasa-arvoista saatavuutta. Erityisesti vanhusten ja muiden erityisryhmien tukeminen digitaalisissa palveluissa on askel kohti sosiaalista kestävyttä. Taloudelliseen kestävyteen digitaalisten palveluiden käyttöönotto voi pitkällä aikavälillä tuoda merkittäviä säästöjä kaupungille esimerkiksi automatisoinnin ja tehokkaamman tiedonkäsittelyn ansiosta. Näin resurssit voidaan kohdentaa paremmin ja kestävästi.

### Mikä toimii?

Digitaalisen osaamisen vahvistaminen toteuttaa sosiaalista kestävyyttä vähentämällä eriarvoisuutta.

### Mikä vaatii enemmän?

Palveluiden järjestämisessä erityistä tarkkuutta tulee kiinnittää huomiota esimerkiksi sellaisten ryhmien tarpeisiin, joilla ei ole riittäviä digivalmiuksia.

## 8 Johtopäätökset: Mihin olemme menossa?

Ylöjärven kaupungin Voluntary local review –raportti on toteutettu syksyn 2024 aikana. Raportti on toteutettu, jotta sen avulla voidaan tarkastella strategiaa kestävästä kehityksen näkökulmasta, erityisesti tulevaa strategian päivitystä varten. Tässä työssä tarkasteltu strategia on laadittu vuosille 2022–2032, ja se painottaa rohkeaa edelläkävijyyttä ja tavallisen arjen ihanuutta. Kaupungin kehitys keskittyy kolmen roolin ympärille: elinvoima, sivistys- ja hyvinvointi sekä yhteisö ja demokratia. Näiden roolien kautta tässä työssä on tarkasteltu, miten Ylöjärvi toteuttaa YK:n Agenda 2030 -ohjelman kestävästä kehityksen tavoitteita.

Työssä lähdettiin aluksi tarkastelemaan, mitä kestävästä kehityksen tavoitteita strategian eri roolit ja strategiakärjet toteuttavat. Roolien ja strategiakärkien tarkastelu osoitti, että sosiaalisen kestävyden tavoitteet ovat vahvasti painotettuina strategiassa. Strategiassa sosiaaliseen kestävyteen on osoitettu kaksi strategian roolia, sivistys- ja hyvinvointirooli, sekä yhteisö- ja demokratiarooli. Lisäksi myös elinvoimaroolissa on strategiakärkenä mainittu hyvinvoiva henkilöstö, joka sopii sosiaalisen kestävyden edistäjäksi.

Strategiaan tutustumisen jälkeen työtä varten toteutettiin aihehaastattelut, jossa tutustuttiin strategian alaisiin ohjelmiin ja siihen, miten nämä toteuttavat kestävästä kehityksen tavoitteita. Tarkoituksena oli tarkastella, millaisia vahvuuksia strategian alaisissa ohjelmissa on kestävästä kehityksen näkökulmasta, ja mihin asioihin tulisi kiinnittää enemmän huomiota. Raportti on koottu dokumenttien ja aihehaastattelujen pohjalta, jonka lisäksi raportissa on tarkasteltu osaa indikaattoreista, joita raporttia varten on suositeltu. Raportissa ei kuitenkaan ole tehty kattavaa indikaattorien tarkastelua ja vertailua resurssien vuoksi. Lisäksi työstä puuttuu esimerkiksi liikunta- ja kulttuuripalveluiden tarkastelu, sillä työ on toteutettu työharjoittelussa rajallisilla resursseilla. Mahdollisissa tulevissa Voluntary local review –raporteissa olisi hyödyllistä tarkastella myös liikunta- ja kulttuuripalveluita, sekä kaupungin ruokahuoltoa osana kestävästä kaupungin roolia. Lisäksi tarpeen olisi tehdä kattava indikaattorivertailu. Indikaattoreita tarkastelemalla voidaan saada tarkemmin tietoa siitä, mihin suuntaan kestävästä kehityksen tavoitteiden toteutumisen menee. Indikaattorien avulla voidaan nähdä myös tarkemmin kaupungin tilanne muihin seutukuntiin verrattuna.

Strategiassa ja sen alaisissa ohjelmissa parhaiten näky seuraavat kestävän kehityksen tavoitteet

**Tavoite 3 (Hyvä terveys ja hyvinvointi):** Kaupunki panostaa asukkaidensa terveyteen ja ennaltaehkäiseviin hyvinvointipalveluihin. Poikkihallinnollinen hyvinvointitiimi tukee terveellisiä elämäntapoja ja yhteisön vastuullisuutta. Kaupungilla on ollut vahvat ennaltaehkäisevät palvelut ennen sote-uudistusta ja palveluiden siirtymistä hyvinvointialueille. Tulevaisuudessa tavoitteen toteutumista voidaan edistää panostamalla yhä vahvemmin uuteen rooliin kaupunkilaisten hyvinvoinnin ja terveyden edistäjinä.

**Tavoite 4 (Laadukas koulutus):** Ylöjärvi tavoittelee laadukasta koulutusta ja korostaa oppimisen tasa-arvoa. Tunne- ja vuorovaikutustaitojen opetus vahvistaa erityisesti nuorten hyvinvointia. Tulevaisuudessa tavoitteen toteutumista voidaan edistää ottamalla huomioon kaupungin koulujen mahdollinen alueellinen eriarvoistuminen.

**Tavoite 8 (Ihmisarvoista työtä ja talouskasvua):** Kaupungin strategia edistää työpaikkojen luomista, yrittäjyyttä ja taloudellista vakautta. Vaikka yhteiskunnallinen taloustilanne haastaa myös Ylöjärveä, on kaupunki panostanut kasvuun ja hakee investointien kautta myös talouskasvua. Yritystontteihin panostaminen ja tiivis yhteistyö yritysten kanssa tuo Ylöjärvelle työpaikkoja ja elinvoimaa.

**Tavoite 9 (Kestävä teollisuus, innovaatiot ja infrastruktuuri):** Yritystoiminnan ja liikennejärjestelmien kehittäminen tukee kestävästä kasvua. Etenkin ekologisen kestävyden kannalta erityisen tärkeää on edistää julkisen liikennejärjestelmän kehittymistä, sillä Ylöjärven suurimmat päästöt koostuvat liikenteen päästöistä.

**Tavoite 11 (Kestävät kaupungit ja yhteisöt):** Kaupunkirakenteen tiivistäminen ja joukkoliikenteen kehittäminen ovat ilmastoviisaita tavoitteita. Kaupungin kasvattaminen julkisen liikenteen reitin varrelle, sekä palveluiden ääreen vähentävät liikenteestä syntyviä päästöjä. Lähiluonnon kunnioittaminen ja suojeleminen kaupungin kasvaessa on tärkeää ekologisen ja sosiaalisen kestävyden kannalta. Tavoitteen edistämiseksi tärkeää on huomioida alueellinen eriarvoistuminen.

**Tavoite 13 (Ilmastotekoja):** Ylöjärvi on sitoutunut vähentämään päästöjä Hinku-hankkeen kautta ja edistämään hiilineutraaliutta. Jotta tavoite päästöjen vähentymisestä toteutuisi, tulisi ilmastotekoja lisätä kaupungissa. Tärkeää olisi jalkauttaa koko organisaatiota ja sen osastot vahvemmin asian edessä.

**Tavoite 16 (Rauha, oikeudenmukaisuus ja hyvä hallinto):** Kaupunki korostaa osallistavaa päätöksentekoa ja turvallisuuden parantamista. Tulevaisuudessa tärkeää olisi tarkastella sitä, miten osallistamisen keinot onnistuvat aktivoimaan heikommassa asemassa olevia.

**Tavoite 17 (Yhteistyö ja kumppanuus):** Ylöjärvi toimii aktiivisesti yhteistyössä kaupunkiseudun ja muiden toimijoiden kanssa.

Kestävän kehityksen tavoitteet, joihin tulisi panostaa enemmän strategiassa

**Tavoite 1 (Ei köyhyyttä):** Vaikka kaupungissa on toimeentuloa saavien osuus verrattain pieni, suhteellista köyhyyttä ja sen vähentämiseen liittyviä toimia ei ole huomioitu strategian alaisissa ohjelmissa kattavasti. Tärkeää olisi tarkastella, miten köyhyyden riskejä voitaisi minimoida, ja millaisin toimin kaupunki voi tukea sen vaarassa olevia henkilöitä.

**Tavoite 5 (Sukupuolten tasa-arvo):** Kaupungin toimenpiteistä puuttuvat selkeät tavoitteet tasa-arvon ja erityisesti vähemmistöryhmien hyvinvoinnin edistämiseksi. Jatkossa tähän tulisi kiinnittää huomiota enemmän.

**Tavoite 10 (Eriarvoisuuden vähentäminen):** Hyvinvointierojen kaventamiseen eri väestöryhmien välillä ei ole juuri otettu kantaa strategiassa tai sen alaisissa ohjelmissa.

**Tavoite 15 (Maanpäällinen elämä):** Luonnon monimuotoisuuden säilyttämiseen ja ekosysteemien suojeluun liittyviä toimenpiteitä ei ole riittävästi painotettu. Strategiassa mainitaan ympäristönäkökulman huomioon ottamisen, mutta investointien ulkopuolella luonnon monimuotoisuuteen ei ole kiinnitetty huomiota.

Kokonaisuutena Ylöjärvi on asettanut monia kunnianhimoisia tavoitteita kestävän kehityksen edistämiseksi, mutta strategia ei sisällä kaikkia Agenda 2030 -ohjelman tavoitteita kattavasti. Tiettyjen osa-alueiden, kuten tasa-arvon ja köyhyyden torjunnan, vahvistaminen voisi tuoda lisäarvoa kaupungin kehitykselle ja kestävän kehityksen edistämiseksi. Lisäksi kestävän kehityksen indikaattorien ottaminen mukaan strategian alaisten ohjelmien ja toimenpiteiden suunnittelussa sekä toimeenpanossa mahdollistaisi kestävän kehityksen kokonaisvaltaisemman huomioimisen toimissa.