

# YLÖJÄRVEN KAUPUNKI

## KARHEJÄRVEN ALUEEN OSAYLEISKAAVA

### KULTTUURIMAISEMA- JA RAKENNUSSELVITYS 12.2.2007

**Päivitys Karhen osayleiskaavan 2. ehdotusta varten 2022 – 2024**



12.2.2007

Arkkittehtitoimisto Anna-Liisa Nisu  
Y- 2045140-7  
Sammatintie 6 – 8 D 33, 00550  
Helsinki, tel. 045-110 9193  
email: nisu.anni@saunalahti.fi

Päivitys 2022-2024

Ylöjärven kaupunki  
Kaavoitus

Mia Saloranta  
Kaavoitusarkkitehti

## Sisällysluettelo

1. JOHDANTO .....	3
Selvityksen tausta ja vaiheet .....	3
Maisema ja paikallinen rakentamistapa .....	4
Maakunnalliset arvot .....	5
Arkeologiset kohteet .....	8
2. KULTTUURIMAISEMAN KEHITYSHISTORIA .....	9
2.1 Asutuksen alkuvaiheet .....	9
2.2 Asutus historiallisella ajalla .....	9
2.3 Maisemarakenne vanhojen karttojen kertomana .....	10
3. INVENTOINTI 2007 .....	12
4. INVENTOINNIN PÄIVITYS 2022-24 .....	14
4.1 Kulttuurihistoriallisten arvojen määrittely 2024 .....	14
4.1.1 Arvottamiskriteerit .....	14
4.1.2 Arvoluokat .....	15
4.2 Arvoalueet ja inventoidut kohteet .....	16
4.2.1 Yhteenvetokartta arvoalueista ja -kohteista .....	16
4.2.2 Arvoalueet .....	17
4.2.3 Inventoidut kohteet .....	18
4.2.4 Kaikki inventoidut kohteet - tiivistelmä .....	19
5. KIRJALLISUUS JA LÄHDEAINEISTO .....	27
LIITTEET .....	28

### Liitteet:

1. Ote Hämeen Kyrön pitäjänkartasta v. 1850, Yrjö Koskinen
2. Eräreitit
3. Hämeenkyrön pitäjänkartta, ote v. 1848 (kansallisarkisto)
4. Vanhimmat peltoalueet ja niityt, osa-alue 1
5. Arvoalueet ja -kohteet, osa-alue 1
6. Vanhimmat peltoalueet ja niityt, osa-alue 2
7. Arvoalueet ja -kohteet, osa-alue 2
8. Vanhat kartat (vanhatkartat.fi)

# 1. JOHDANTO

## Selvityksen tausta ja vaiheet

Alkuperäisen kulttuurimaisema- ja rakennus selvityksen Karhen osayleiskaavaa varten on laatinut Arkkitehtitoimisto Anna-Liisa Nisu vuosina 2005–2007. Kyseinen selvitys on tämän päivitysraportin (2023 - 24) pohjana. Uusi teksti on lisätty raporttiin sinisellä fontilla. Vuoden 2007 inventointiin sisältyvät kuvat on ottanut Anna-Liisa Nisu, ja päivityksen kuvat (2023-) on ottanut Mia Saloranta, jollei toisin mainita.

Alueen kulttuuriympäristöarvot perustuvat nimenomaan vanhempaan rakennuskantaan. Alkuperäisen inventoinnin ulkopuolelle on jätetty uudempi asutushistoria; arvioiden n. 1940-luvusta eteenpäin. Päivitykseen on sisällytetty kaikki alkuperäisen inventoinnin rakennuskohteet (39 kpl) sekä lisäkohteita (11 kpl), jotka tulivat esiin vanhojen karttojen perusteella päivityksen yhteydessä. Kohteita on yhteensä 51 kpl, kun yksi vanhan inventoinnin kohdenumero on päivityksessä käsitelty kahtena kohteena. Päivityksessä on tarkistettu myös arvoalueiden rajaukset.

Viljakkalan kunnanhallitus teki v. 2004 päätöksen rakentamista ohjaavan oikeusvaikutteisen osayleiskaavan laatimisesta Karhen alueelle. Viljakkalan kunnan ja Ylöjärven kaupungin kuntaliitoksen myötä Karhen osayleiskaavatyö siirtyi vuoden 2007 alusta Ylöjärven kaupungille. Karhen osayleiskaavan ehdotus oli nähtävillä ja lausuttavana 26.11.2008-12.1.2009. Kaavaehdotusta ei tuolloin viety hyväksymiskäsittelyyn. Vuonna 2021 kaava otettiin uudelleen valmisteluun Ylöjärven kaupungin kaavoituksen omana työnä. Tällöin todettiin, että vuoden 2007 kulttuurimaisema- ja rakennus selvitys tulee päivittää, ja se tehdään kaupungin kaavoituksessa.

Kulttuurimaisema- ja rakennus inventoinnin tarkoituksena on osana MRL 9§:ssä vaadittuja perusselvityksiä kartoittaa Karhejärven osayleiskaava-alueen rakennettua kulttuuriympäristöä ja sen kehitystä pohjautuen vanhoihin isojako- ja pitäjänkarttoihin ja määritellä ympäristön arvoja paikallisesta kulttuurihistoriallisesta näkökulmasta katsottuna.

Alkuperäisen rakennus inventoinnin maastokäynnit tehtiin 3:n päivän aikana joulukuussa 2005. Inventoinnista ilmoitettiin paikallisessa lehdessä, mutta varsinaisia asukastapaamisia ei alueen laajuuden vuoksi sovittu etukäteen muutamia poikkeuksia lukuun ottamatta. Niinpä osassa kodeista ei oltu paikalla, ja tarkempi tieto rakennuskohteista jäi siltä osin saamatta.

Inventointikohteet valittiin etupäässä isojakokarttatietojen perusteella. Edellisten lisäksi luetteloon on otettu mukaan joitakin kohteita lähinnä mainintana alueen rakennuskannasta. Kohteita kerääntyi näin yhteensä 39 kpl. (Päivityksessä yhteensä 51 kohdetta.)

Kaikkia alueen vanhoja rakennuksia ei ole inventoitu, mutta näistä on kohteen kohdalla maininta ja kuva. Esimerkiksi riihet ja aitat katoavana kulttuuriperintönä ja vaatisivat tarkemman inventoinnin myös sisätilojen osalta. (Viittaa päivityksen yhteydessä raportista erotettuun 2. osaan, johon on siirretty kohdekohtaiset inventoinnit.)

Inventointiajankohta, joulukuu, paljasti kuinka vanha talonpoikainen puurakennustyylillä on talvellaikin luonteva osa maisemaa, mikä alla olevan kuvan grafiikasta hyvin näkyy. Lumi korostaa rakennusten yksityiskohtia (ikkunoiden pieliä, julkisivupanelointia, kattomuotoa ym.); rakennusten värit ovat maiseman sopuisia kiintopisteet.

Inventoinnin päivitys perustuu maastokäynteihin, joita tehtiin kesä-, syys- ja lokakuussa 2022 sekä lisäkohteiden osalta syyskuussa 2024. Vuoden 2007 selvityksessä huomioidut kohteet kuvattiin, ja todettiin niissä tapahtuneet muutokset ja nykytila. Lisäksi Pirkanmaan maakuntamuseon kaavalausunto (26.1.2009) on huomioitu selvityksen päivityksessä.

Selvityksen päivityksen yhteydessä inventoinnin raportointi on muuttuneiden tietosuojakäytäntöjen

vuoksi jaettu kahteen osaan:

- 1) Julkinen kaava-aineistoon sisällytettävä raportti ja
- 2) Kohdekohtaiset inventointitiedot.

Tähän julkiseen raporttiin inventointikohteiden tiedot ja arvoluokitus on koottu tiivistetysti taulukkomuotoon. Osa 2 sisältää sekä Nisun alkuperäisen inventoinnin tiedot ja valokuvat että päivitetyn inventoinnin tiedot. Osan 2 kohdetiedot toimitetaan Pirkanmaa maakuntamuseolle arkistoitavaksi sekä Ylöjärven kaupungin kaavoitukselle ja rakennusvalvonnalle huomioon otettavaksi.

## Maisema ja paikallinen rakentamistapa

Suomen maisemamaakuntajaossa Viljakkala kuuluu Keski-Hämeen viljely- ja järvisuutuun. Yleisesti ottaen Pirkanmaa on mäkiin ja kankareineen maaston muodoltaan erittäin vaihtelevaa (1.).

Karhejärven alueelle on tyypillistä varhaisten rakennuspaikkojen valikoituminen viljelykseen sopivan maan keskelle ja niitymaiden lähetyville. Talot rakennettiin mäille tai kumpareille. Maaperäkartan mukaan (GTK) Noppa, Soukko ja Kauppi ovat hiesumaiden keskellä olevalla kalliolla, Nikki (nyk. Kesäranta) kallio-, hietamaalla ja entinen Muotiainen (talon paikka oli aiemmin rannan lähellä) sekä Majaniemi harju-, hietamaalla.

Näissä kohteissa pihapiirit yhä rajautuvat maisemassa ja niistä avautuu pitkiä näkymiä eri suuntiin. Näin on, koska viljely on jatkunut alueella ja alueen viljelijät ovat osanneet vanhaa vaalia. Suurin osa 1700-luvun lopun tiedossa olevista pelto- ja niityalueista on edelleen viljelyssä, ja viljelyalueet ovat paikoitellen myös laajentuneet.



Korpilahden tilakeskus Karhejärven etelälähdessä. / Kuva: A-L N

Varhaisessa Viljakkalassa on rakennukset sijoitettu umpipihan ympärille (2.), Karhejärven alueella Nopan entisistä umpipihan ympärille sijoitetuista rakennuksista (n. 30 rakennusta) on olemassa Paavo Mäntyniemen piirros. Rakennusryhmästä saatettiin siirtää yhden talon hirsirunko kotoa pois muuttavan mukana. Tällaisesta esimerkkinä on entinen Nopan tila ja lähistöllä olevat talot Suvantola ja Arola.

Alueen vanhat asuinrakennukset ovat yleisesti 1-kerroksisia, joissa on kylmä ullakko, kaksikerroksisia ovat vain mansardikattoiset asuinrakennukset, joita alueella on muutama. Asuinrakennusten päätykoristelussa on toistuvia aiheita, kuitit ovat lapekattoisia ja joissakin on jäljellä pieni frontoni sisäänkäyntioven päällä. Navettarakennuksille tunnusomaista on kaksikerroksisuus; ylempään kerrokseen vie silta. Navetat ovat usein kookkaita rakennuksia ja niillä rajataan pihaa tuulista peltoaluetta vasten. Rantaan viettävää rinnettä on useissa tapauksissa käytetty hyväksi rakennuksen toiminnallisuuden parantajana (alla oleva kuva Korpilahden piharakennuksesta).

Tärkeänä ja tunnusomaisena seikkana on myöskin se, että vanha asuinrakennuskanta on useimmiten asutussa käytössä, vain joissakin kohteissa vanha päärakennus on jäänyt tyhjilleen. Näissä tapauksissa vanha rakennuskanta tarvitsee pikaisen kuntotarkistuksen, jonka jälkeen suojelumahdollisuudet voidaan arvioida. Tämän päivän talouspaineissa elinkeinot saattavat muuttua, mutta olisi tärkeää, että vanhan maatalouskulttuurialueen maatalouteen liittyvät rakennukset säilyisivät.

Alueen uudisrakentamisessa on tärkeää ottaa tarkasti huomioon alkuperäisen rakennuskannan mittasuhteet ja sijoitustapa.



## Maakunnalliset arvot

Vuoden 2007 selvityksessä on hyödynnetty silloin voimassa ollutta seutukaavaliiton selvitystä:

Tampereen seutukaavaliiton julkaisussa B 174; Pirkanmaan kulttuurihistorialliset kohteet, on lueteltu ne kohteet ja kokonaisuudet, joilla on katsottu olevan erityistä merkitystä Tampereen seutukaava-alueen menneisyyden ja historiallisen kehityksen ilmentäjinä.

Näihin kohteisiin kuuluu nyt suunniteltavana olevalla alueella Karhejärven kulttuurimaisema:

” Karhejärven ylittävältä sillalta avautuu kaunis järvimaisema, jossa luonnon maisema ja kulttuurimaisema yhtyvät” Kohde on merkitty tunnuksella *MK =Maisemakokonaisuus*.

*Kulttuurimaisema, joka avautuu laajana luontevalta tarkkailupaikalta.*

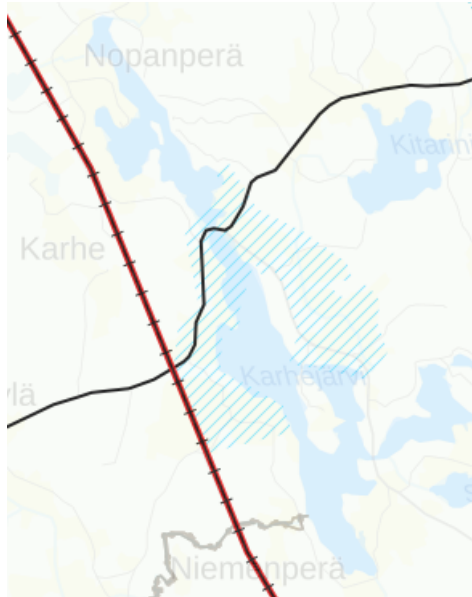
Kokonaisuuden säilyttämiseen tulee pyrkiä. (1.)



Kuva seutukaavaliiton julkaisusta B 174; Karhejärven kulttuurimaisema, kohde no. 13.

Vuonna 2017 on vahvistunut Pirkanmaan maakuntakaava 2040. Karhen osayleiskaava-alue on osoitettu maaseutualueeksi. Osa kaava-alueesta on rajattu maakunnallisesti arvokkaaksi kulttuurimaisemaksi, jonka kaavamääräys on seuraava:

*Maakunnallisesti arvokas kulttuurimaisema. Merkinnällä osoitetaan maisema-alueiden ulkopuoliset maakunnallisesti arvokkaat maaseudun kulttuurimaisemat. Suunnittelumääräys: Alueen yksityiskohtaisemmassa suunnittelussa, rakentamisessa ja käytössä tulee turvata ja edistää luonnon- ja kulttuuriympäristön arvojen säilymistä. Avointen maisematilojen säilymiseen ja uusien rakennuspaikkojen sijaintiin on kiinnitettävä erityistä huomiota.*



Ote Pirkanmaan maakuntakaava 2040 -kartasta. Maakunnallisesti arvokas Karhen kulttuurimaisema on osoitettu sinertävällä viivarasterilla.

Maakuntakaavan aluerajaus perustuu selvitykseen: KULTTUURIMAISEMAT 2016 Pirkanmaan maisemallisesti ja kulttuurihistoriallisesti arvokkaat maatalousalueet / Pirkanmaan liitto 2014.

Selvityksessä Karhen kulttuurimaiseman on todettu täyttävän seuraavat arviointikriteerit (4/6):

- Historiallisesti arvokas maatalousalue, säilynyt viljelyksessä (1800-luku tai vanhempi)
- Historiallinen kylätontti
- Kiinteä muinaisjäännös
- Perinteinen ja vaihteleva maisemakuva.

Kaava-alueelta ei löydy valtakunnallisesti tai maakunnallisesti arvokasta rakennettua kulttuuriympäristöä eikä arvokasta maisema-aluetta.

Seuraavalla sivulla otteet selvityksestä

KULTTUURIMAISEMAT 2016 Pirkanmaan maisemallisesti ja kulttuurihistoriallisesti arvokkaat maatalousalueet / Pirkanmaan liitto 2014; Kulttuurimaisemat – kohdekortti Ylöjärvi.

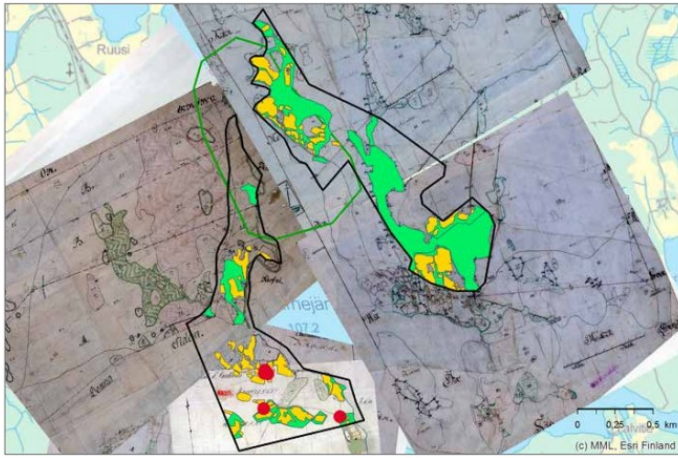
(Linkki kohdekorttiin: [Ylojarvi.pdf](#) )

Tekeillä oleva vaihemaakuntakaava ei tuo alueelle muutoksia kulttuuriympäristön näkökulmasta.

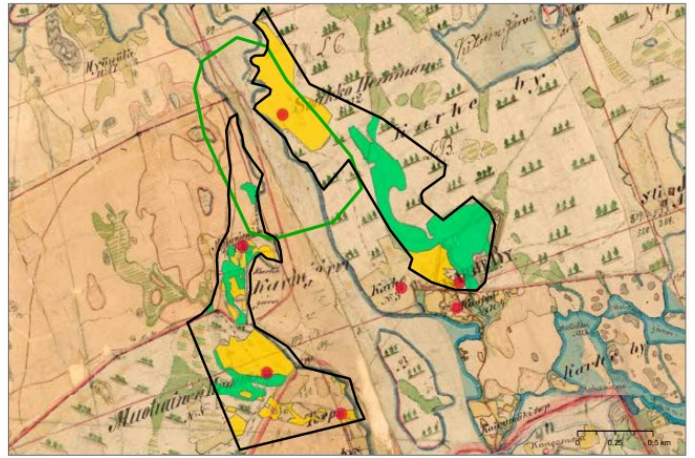


Kuva: Maakunnallisesti arvokasta kulttuurimaisemaa, keskellä Ahtola (kohde 36).

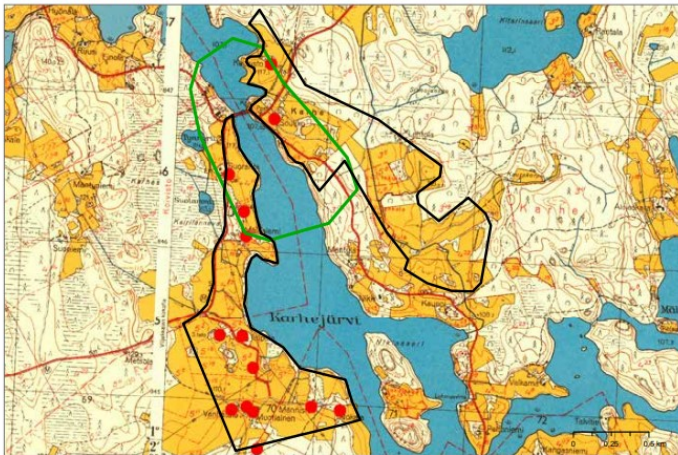
Isojakokartat



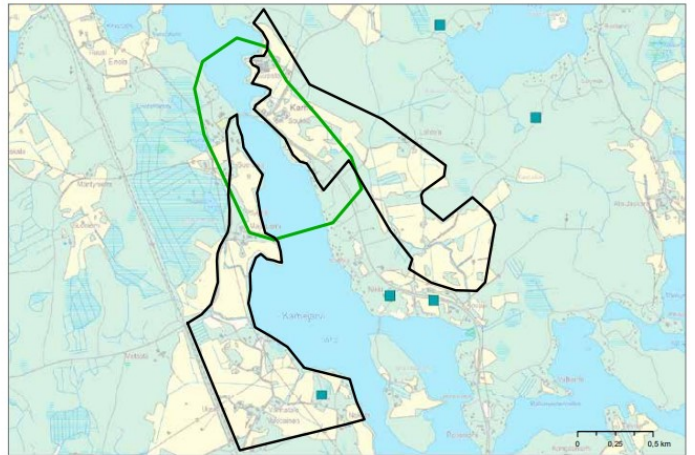
1800-luvun pitäjänkartat



1950-luvun peruskartta



Vuoden 2014 peruskartta



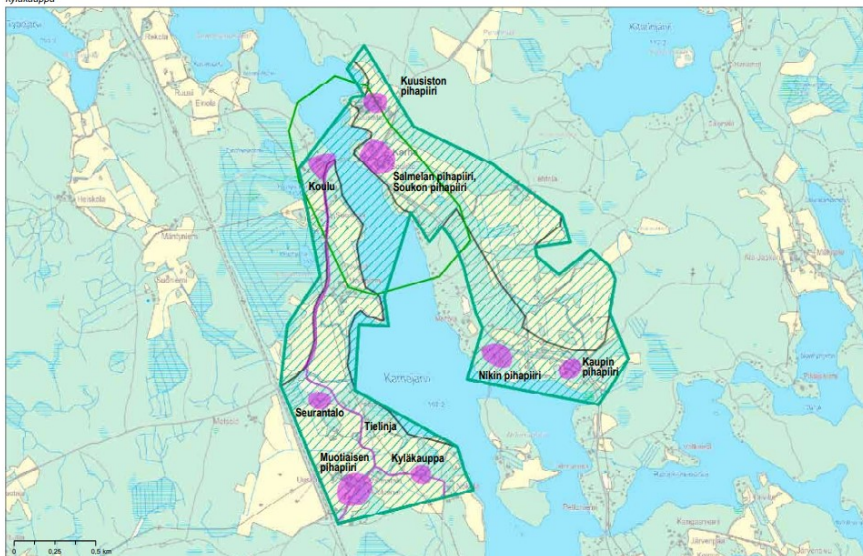
## YLÖJÄRVI Karhen kulttuurimaisema



Kyläkauppa

1) Historiallisesti arvokas maatalousalue, säilynyt viljelykssä (1800-luku tai vanhempi)	x
2a) Historiallinen kyläontto	x
2b) Historiallinen merkittävä tielinja	-
3) Kiinteä muinaisjäännös	x
5) Arvokas maisema-alue (2013)	-
6) Perinteinen ja vaihteleva maisemakuva	x
4a) Arvokas rakennettu kulttuuriympäristö (RKY 2009)	-
4b) Maakunnallisesti arvokasta rakennettua kulttuuriympäristöä	-

1 MK:n MY-alue	1 MK:n MY-alue
1 MK:n akm-alue	1 MK:n akm-alue
Niityt	Uusi rajaus 2014
Pellot	Rakennuskulttuurin ydinalue
Asutus	Historiallinen tielinja
Muinaisjäännös	



Lähde: KULTTUURIMAISEMAT 2016 Pirkanmaan maisemallisesti ja kulttuurihistoriallisesti arvokkaat maatalousalueet / Pirkanmaan liitto 2014; Kulttuurimaisemat – kohdekortti Ylöjärvi.

Edellisen sivun alimmassa kartassa on osoitettu selvityksen mukaiset ”rakennuskulttuurin ydinalueet”: Kuusiston pihapiiri, Salmelan pihapiiri, Soukon pihapiiri, Koulu, Seurantalo, Tielinja, Muotiaisen pihapiiri, Kyläkauppa, Nikin pihapiiri ja Kaupin pihapiiri.

Selvityksessä todetaan: (Rakennuskulttuurin) *Arvot löytyvät pääasiassa selvityksessä osoitetuilta rakennuskulttuurin arvoalueilta ja ne voidaan tarkemmissa selvityksissä tunnistaa. Tällaisia arvoja ovat rakennushistorialliset, arkkitehtoniset, rakennustekniset ja rakennusperinteiset arvot. Arvokasta rakennuskulttuuria on myös osoitettujen ydinkohteiden ulkopuolella.*

*Ydinkohteeksi kelpuutettuna, perinteisenä pihapiirinä näyttäyty kohde, jossa on vuosien 1880 – 1930 välillä hirrestä rakennettu asuinrakennus, luonnonkivinen, tiilinen tai harvoin hirsinen navetta, aitta tai aittarivi, sauna, kuivuri, suuli tai muu vanhempi konesuoja, sekä sortumaisillaan oleva riihi ja ladot hieman etäämmällä. Historiallisesti samaan lopputulemaan ja ilmiasuun on kuitenkin tultu monia teitä. Esim. alun perin torppana tai muuna lohkotilana aloittanut tila on nykyisin usein rakennuskannaltaan kantatilojen kaltainen.*

Kaikki rakennuskulttuurin ydinalueet ovat mukana tässä inventoinnissa.

## Arkeologiset kohteet

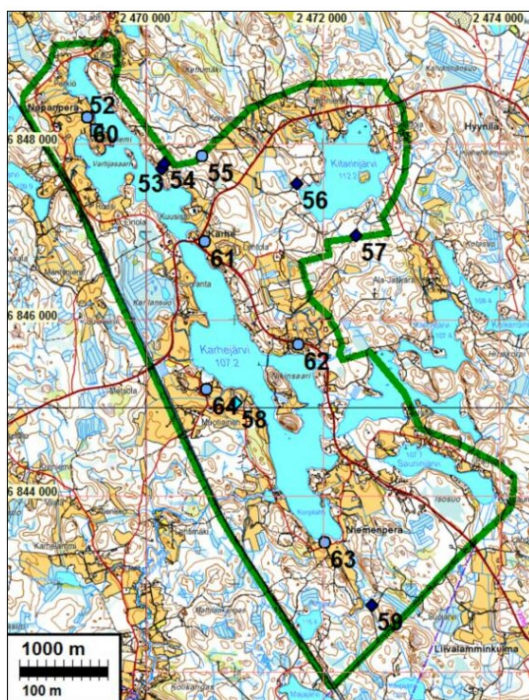
Karhen yleiskaava-alueen arkeologinen inventointi on tehty v. 2005 (Karhejärven, Kitarinjärven ja Sauninjärven ympäristöt Osayleiskaava-alueen arkeologinen inventointi 2005 / Pirjo Rautiainen) ja selvitystä on täydennetty v. 2009 (Ylöjärvi Karhejärvi, Mutala-Lempiänniemi-Pihkaperä, Siivikkala ja Metsäkylä, osayleiskaava-alueiden historiallisen ajan muinaisjäännösten inventointi 2009 / Mikroliitti Oy, Timo Jussila, Hannu Poutiainen, Tapani Rostedt).

Kulttuurimaisema- ja rakennus selvityksen kannalta muinaisjäännösinventoinnin merkittävimmät havainnot ovat historialliset kylätontit. Jussila & kumpp. ovat inventoinnissaan historiallisten kylätonttien kohdalla viitanneet Nisun selvitykseen, joten havainnot ovat yhteneväiset.

Arkeologisen inventoinnin 2009 mukaan selvitysalueen historialliset kylätontit ovat yksittäistalotontteja, ja ne eivät ole muinaisjäännöksiä / suojelukohteita.

Lisäksi kaava-alueelta on inventoitu useita hiilihautojen ja -miilujen jäänteitä sekä pari kivikasaa, joiden alkuperä on epäselvä.

Arkeologiset inventoinnit ovat jokseenkin iäkkäitä, joten niiden päivitys ja täydennys lienee ajankohtaista Karhen osayleiskaavan edetessä.



Kuva: Karhen kaava-alueen historialliset kylätontit . Numerot viittaavat historiallisen ajan muinaisjäännösten inventointiin.

60 Nopan talotontti,  
61 Soukon talotontti,  
62 Karheenkylä (Kaupin talotontti on mahdollisesti osin tai kokonaan tien alla. Kohteeseen sisältyy myös vanha Karheen eli sittemmin Nikin talon paikka.),  
63 Korpilahden talotontti  
64 Muotiaisen talotontti

Kartta Jussila & kumpp. 2009



## 2. KULTTUURIMAISEMAN KEHITYSHISTORIA

### 2.1 Asutuksen alkuvaiheet

Ensimmäiset asukkaat ovat saapuneet Viljakkalaan vesireittejä myöten. Varhaisin asutus saapui kolmelta eri suunnalta: Kyrösjärven rantamien asukkaat saapuivat Kyröskosken kautta, Karhejärven seutu sai asukkaansa Mahnalan ja Lavajärven suunnasta ja Pengonpohjan asuttajat tulivat Näsijärven suunnasta.

Kivikautisia esineitä on Viljakkalan alueelta löydetty n. 30kpl. Löytöpaikat sijoittuvat etupäässä Kyrösjärven rannoille ja Viljakkalanselän eteläpuolelle, poikkeuksina ovat ainoastaan Karhejärven ympäristöstä löydetyt 4 kiviesinettä.

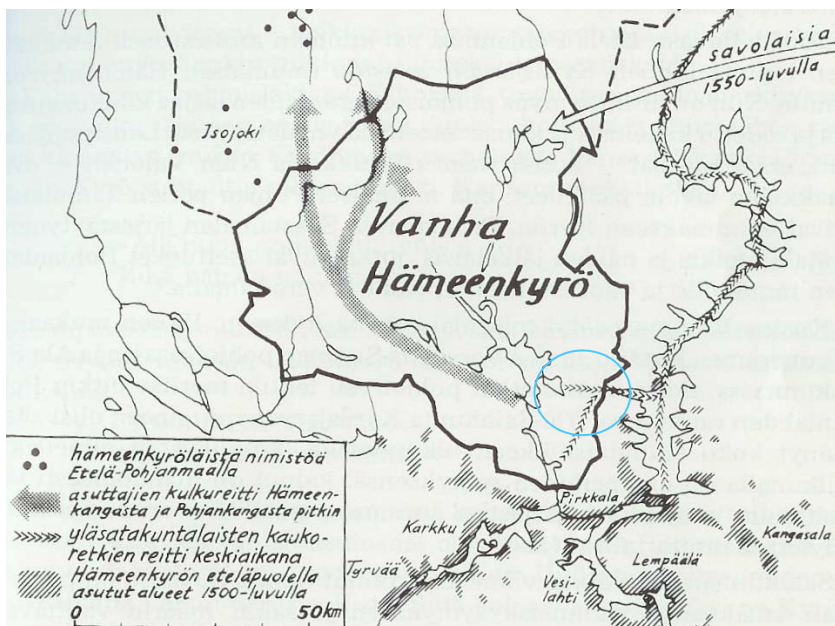
Viljakkala on kuulunut vasarakirveskansan valtaaman alueen äärimmäiselle rajalle (1800 eKr.) Karhen löydöt ovat merkkeinä pienestä erillisestä satunnaisasutuksesta.

Rautakauden löydöt keskittyvät samoille alueille kuin kivikauden. Suurin osa Inkulan – Harhalan linjalta ja yksi hajalöytö on Karhelta (2.).

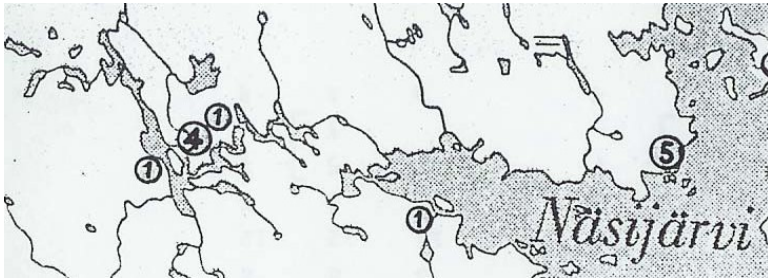
(Tiedot arkeologisista kohteista ovat vuodelta 2007.)

### 2.2 Asutus historiallisella ajalla

Vanha Kyrö Kuului Ylä – Satakunnan vanhimpiin kirkkopitäjiin jo ennen vuotta 1439. Kyrössä oli uuden ajan alussa Alhon, Viljakkalan, Aureen ja Lahdenpohjan verokunnat. Viljakkalan verokuntaan kuuluivat Hämeenkyrön Kirkkojärven pohjoisrannan kylät, koko Viljakkalan seutu ja sitä lähinnä olevat Kyrösjärven itäpuoliset Ikaalisten kylät. Viljakkalan neljänneskunnan asutuskeskus oli Viljakkalanlahden rannoilla, jossa olivat Viljakkalan kylän 13 taloa ja Inkulan 10 taloa. Neljänneskuntaan kuuluivat myös Karhejärven 3 taloa (2.).



Vanha Hämeenkyrö oli vuoteen 1641 asti laaja emäpitäjä (12.)  
Kuvassa ympärillä Viljakkalan ja Karhen alue.



Kuva kirjasta Suomen asutus 1560-luvulla. Ympyröity numero tarkoittaa kylää ja sen talolukua; Hämeenkyröön kuuluva Karhenkylä : 4 taloa. Jaskara :1 talo ja järven länsirannalla on Muotainen (kylän nimi?)

Nuijasotien jälkeisinä vuosina, 1500 – 1600 –lukujen taitteessa katovuodet autoittivat taloja ja vaikea isku asutuksen etenemiselle oli myös isoviha 1710 –luvulla.

Kylän yhteisten maiden jakamattomuus oli esteenä uudisasutuksen laajalle leviämislle. Isojako aloitettiin Viljakkalassa v. 1765, se antoi kullekin talolliselle mahdollisuuden ottaa tiluksilleen torppareita, ja tästä alkoi vilkas torppien perustamiskausi, joka saattoi suurimman osan mm. Karhen alueen asutuksesta alkuun. (2.)

Vuoden 1891 veroluettelon mukaan oli Viljakkalassa itsenäisiä tiloja 82 ja torppia 126, lisäksi oli lukuisia vuokralle annettuja mäkitupa-alueita. Suurimpiin itsenäisiin tiloihin kuuluivat Karhejärven alueelta *Muotainen* ja *Noppa*. Muotiaisessa, joka on perustettu v. 1598, oli ensimmäinen meijeri (perustettu 1870-luvulla). Viljakkalan meijeri perustettiin v. 1905.

Viljakkala kuului Hämeenkyrön emäseurakuntaan vuoteen 1641asti ja kunnallis-hallinnollisesti Hämeenkyrön yhteyteen vuoteen 1874. Oma kuntakokous Viljakkalassa kokoontui ensimmäisen kerran 18.1.1874, jossa aiheena oli kansakoulun rakentaminen.

## 2.3 Maisemarakenne vanhojen karttojen kertomana

### Tiestö

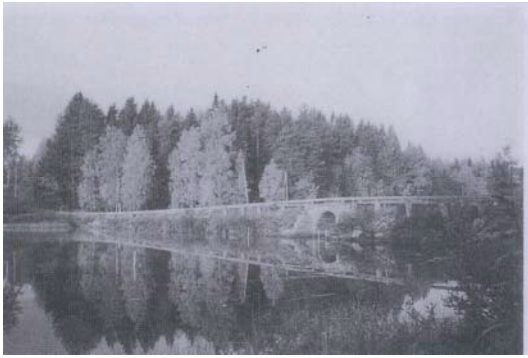
Varhaisimpia tunnettuja reittejä Karhejärven seudulla on Kyrön erämiesten kulkureitti Näsijärvelle (LIITE 2). Vanhan Hämeenkyrön alueella oli kirkon ja talonpoikien välisellä sopimuksella (ns. Kyrön oikeus) sovittu verotavaroiden vuotuisesta suorittamisesta, mikä oli tiettyssä suhteessa eränkävijä-talonpoikien lukumäärään ja heidän saaliisiinsa (1200-1400-l.) (12).

1800-luvun puolivälissä Karhejärven ympäristössä oli yhteensä 6 taloa sekä 6 torppaa (*Pitäjänpitää 1848 Liite 3.*). Tällöin tiet veivät pääosin talosta taloon sekä jatkuen vesireitteinä. Viljakkalan kirkolle johti kaksi reittiä, joista toinen on suurin piirtein nykyinen Hirvilahdentie ja toinen yhteys noudattelee vanhaa eräreittiä.

Ruonanjoen koskissa oli useampia myllyjä, sinne saavuttiin monesta eri suunnasta. (Liitteet 1. ja 3.).

Vuoden 1892 kuntakokouksessa päätettiin rakentaa Karhelle maantie Koiviston kylästä Soukonsalmelle eikä Muotiaisen taloon, niin kuin aikaisemmin oli päätetty.

Soukonsalmen siltana toimi alun perin lauttasilta. Sillan rakentaminen oli esillä useassakin kuntakokouksessa. Silta hyväksyttiin tehtäväksi kivistä v. 1913. Nykyinen silta on rakennettu 2000 –luvun taitteessa.



Vanha silta (Kuva Karhen ja Perämaan kyläsuunnitelmasta, Eero Hyytilä ). Oikealla nykyistä (tasaista) siltamaisemaa. (Kuva A-L N)

Vuonna 1959 Nopan – Lopenkulman teitä päätettiin ruveta hoitamaan kunnan toimesta ja päätettiin, että Karhen tie hyväksyttäisiin paikallistieksi ja otettaisiin valtion toimesta rakennettavaksi ja ylläpidettäväksi (2.).

Alueen maankäyttöön rajoittavasti vaikuttanut Tampere – Seinäjoki -rautatie rakennettiin n. v.1967. Tavaraliikenne radalla alkoi v.1970 ja henkilöliikenne v.1971.

### Asutus ja maanviljely

Varhaisen asutuksen ja maanviljelyn sijoittumista verratessa tämän päivän kartan tilanteeseen huomataan, että kantaloista Muotiaiainen on siirretty rannan tuntumasta, mäeltä lounaan puoleiselle kumpareelle (v. 1848 pitäjänkartta). Samoin Kauppi näyttää olleen Nikin (Karhen) vieressä vuonna 1738 ja nykyisin idempänä. Muut kantatalot ovat pysyneet samoilla sijoillaan.

Varhaiseen maatalouteen kuuluivat laajat niittyalueet ja useimmiten pienialaisten rintamaiden viljely. Pääosa kantalojen rintamaista on edelleen peltona ja peltoalueet ovat yleisesti laajentuneet, tämä mahdollistaa Karhejärven kulttuurimaiseman ja rakentamistavan ymmärtämisen tänäkin päivänä. Joitakin poikkeuksia kuitenkin on; esim. entisen Nikin lähiympäristö. Nikin ja Kaupin välinen alue on ollut aikaisemmin rantaan asti viljelty. Tässä tärkeässä kohdassa maisema ei kerro sen varhaista luonnettaan.



Kuva kartasta v. 1738 (digitaaliarkisto): Karhen kylän pellot Kyrön pitäjässä. A (vasemmalla) Nikki, B Kauppi.

Selvityksen päivityksen yhteydessä hyödynnettiin vanhoja karttoja, jotka löytyvät netistä sivustolta [vanhatkartat.fi](http://vanhatkartat.fi) (Linkki: [Vanhat kartat - Suomi](http://vanhatkartat.fi)). Otteet kartoista ovat liitteessä 8.

### 3. INVENTOINTI 2007

#### 3.1 Kulttuurihistoriallisten arvojen määrittely inventoinnissa

Karhejärven alueen siltamaisema ja siihen liittyvä laajempi alue järven molemmin puolin on maakunnallisesti arvokas [kulttuurimaisema](#): Karhejärven kulttuurimaisema.

Tämä inventointi rajautuu tarkastelemaan Karhejärven alueen keskeisimpiä ominaispiirteitä sen varhaisen kehityshistorian valossa ja tarkastelun ulkopuolelle on näin ollen jätetty uudempi asutushistoria; arvioiden n. 1940-luvusta eteenpäin.

##### 3.1.1 RAKENNUSKANTA

(Keski-Suomen museon rakennusinventointioppaan (15.) mukaan: )

###### RAKENNUKSEN ALUEELLINEN MERKITYS:

- valtakunnallisesti arvokas
- maakunnallisesti arvokas
- paikallisesti arvokas

[\(Alkuperäisen inventoinnin jälkeen on saanut lainvoiman maakuntakaava, jossa Karhen alueelle ei ole osoitettu valtakunnallisia tai maakunnallisia kohteita. Näin ollen kaikki kaava- alueen kohteet ovat paikallisesti arvokkaita.\)](#)

###### RAKENNUSKOHTAISET ARVOSTUSKRITTEERIT

- kulttuurihistoriallinen arvo; joka saattaa olla asutus-, sivistys-, henkilöhistoriallinen tai teollisuus- ja taloushistoriallinen, historiallisiin tapahtumiin liittyvä tai uskomuksiin tai tapoihin liittyvä.
- Rakennushistoriallinen arvo, johon sisältyy mm. arkkitehtoninen tyyli tai tyyli vaikutelma, rakennusteknisesti mielenkiintoinen toteutus tai esimerkki kenties jo harvinaistuvasta rakennustavasta., tietty rakennustyyppi tai jonkin sosiaaliryhmän käyttämä rakennustapa.
- Maisemallinen eli ympäristöllinen arvo, joka liittyy kulttuurimaisemaan. Rakennuskohde voi olla maisemallinen kiintopiste (maisemapiste), tai alueellisesti tarkasteltuna kylänäkymällä tai asutusalueella voi olla maisemallista merkitystä.

###### INVENTOINTIKRITTEEREINÄ OVAT MYÖS:

- edustavuus, tyypillisuus
- harvinaisuus
- alkuperäisyys
- historiallinen merkitys
- yhtenäisyys
- kerroksisuus

[Uudessa inventoinnissa on keskitytty pihapiirikokonaisuuksiin rakennuskohtaisten arvojen määrittelyn sijaan. Kohteita arvioitaessa on käytetty samoja kriteereitä kuin aiemmin, mutta terminologia on päivitetty. \(Ks. 3.2.1\)](#)

### 3.1.2 KULTTUURIMAISEMA YHTEENVETONA

(Pirkanmaan maakuntamuseon (16.) luokittelua soveltaen)

MAISEMAHISTORIA: Liitteet 4. ja 6.

YHTEENVETOKARTAT: Liitteet 5. ja 7.

#### **Arvoalueet:**



Punaisella rasterilla merkitty alue :

Alueen kantatalo, huomattavan vanha torppa tai ehjä pihapiirikokonaisuus sekä sitä ympäröivä viljelysmaisema. Omaa suurta paikallista tai joissakin tapauksissa jopa maakunnallista merkitystä. Maiseman peruspiirteet ovat säilyneet hyvin ja pihapiireissä on rakennusperinteisesti arvokasta rakennuskantaa. Vanhan rakennuskannan ja sitä ympäröivän viljelysmaiseman säilyminen tulisi turvata.

Arvoalueen mahdollinen laajennus, joka vaatii tarkemman maisemallisen selvityksen.

Liitteissä 5 ja 7 (2007) kohteiden arvoluokitus on esitetty eri värisin ympyröin. Näiden merkintöjen selitykset on poistettu raportin tästä kohdasta sekaannuksen välttämiseksi, koska kohteet on arvoitettu uudelleen 2024.

Liitteissä 5 ja 7 esitetyt arvoalueet on päivityksessä osin rajattu uudelleen, ja uudelle arvokartalle on valittu arvoalueista ne, jotka sisältävät vanhan (yksittäistalon) kylätontin tai tontilta varhain siirretyt rakennukset. Nämä rakennetun kulttuuriympäristön arvoalueet suositellaan sisällytettäväksi uuteen kaavaehdotukseen. (Arvokartta luvussa 4.2.1, s. 16.)

Kaavaan suositellaan merkittäväksi myös historiallinen tielinja Pirkanmaan maisemallisesti ja kulttuurihistoriallisesti arvokkaat maatalousalueet -inventoinnin mukaan (ks. s. 7).



Kuva: Historiallista tielinjaa Männistön vanhan kaupan kohdalla (kohde 31).

## 4. INVENTOINNIN PÄIVITYS 2022-24

### 4.1 Kulttuurihistoriallisten arvojen määrittely 2024

#### 4.1.1 Arvottamiskriteerit

Luvussa 3.1 on kuvattu kriteerejä, joilla kohteita on edellisessä inventoinnissa arvotettu. Arvottamisen painopisteet ovat hieman muuttuneet ajan myötä. Yleiskaavatasolla kohteita tarkastellaan nykykäytännön mukaan kokonaisuuksina yksittäisten rakennusten sijaan. Arvostuskriteerit ovat säilyneet periaatteiltaan ennallaan, mutta päivityksessä arvot on jaoteltu hieman toisin, eli seuraavasti.

Rakennetun ympäristön **kulttuurihistorialliset arvot jaetaan kolmeen alaryhmään, joita ovat rakennushistorialliset arvot, historialliset arvot ja maisemalliset arvot**. Jokaiseen ryhmään liittyy lisäksi alaryhmiä. Seuraavaksi esitellään lyhyesti selvitysalueella esiintyvät kulttuurihistorialliset arvot.

#### **Rakennushistorialliset arvot**

- **Rakennusperinteisiä arvoja** voi olla rakennuksella, jonka alkuperäiset tai niitä vastaavat piirteet, muodot ja rakennusmateriaalit ovat säilyneet, ja joka edustaa tietylle aikakaudelle tai alueelle leimallista kansanomaista (ei arkkitehdin suunnittelemaa) rakentamisen tapaa.
- **Arkkitehtonisia arvoja** voi olla yksityiskohdiltaan koristeellisemmalla, tiettyä arkkitehtonista tyyliä hyvin ilmentävällä rakennuksella.

#### **Historialliset arvot**

- **Asutushistoriallisia arvoja** voi olla samalla paikalla satoja vuosia asuttuna olleella pihapiirillä (kantatallot ja torpat), erityisesti jos sen pitkä historia on aistittavissa rakennuksissa, maastonmuodoissa, kasvillisuudessa ja pihan piirteissä.
- **Sivistyshistoriallisia arvoja** liittyy rakennuksiin, joita on käytetty kansanvalistamiseen tai koulutuksen antamiseen. Tyypillisiä sivistyshistorialtaan arvokkaita rakennuksia ovat koulut, kiertokoulun pitopaikat tai nuorisoseurantallot.
- **Taloushistoriallisia arvoja liittyy rakennuksiin, joissa on toiminut kauppvoja tai yrityksiä.**

#### **Maisemalliset arvot**

Maisemallisesti arvokas rakennus tai rakennusryhmä voi olla osa arvokasta maisemakokonaisuutta, näkyä ympäristöönsä hyvin tai muodostaa oman maisemallisen kokonaisuuden. Se saattaa sijaintinsa vuoksi olla kyläkuvan, näkymien tai maisemakokonaisuuden kannalta merkittävä maamerkki. Sen säilyttäminen on toivottavaa, jotta muuttuvassa maisemassa olisi mahdollista hahmottaa perinteistä kyläkuvaa ja vanhaa maisemahierarkiaa.

Edellä mainittujen arvojen lisäksi inventoiduista pihapiireistä on arvioitu niiden säilyneisyyttä, yhtenäisyyttä, monikerroksisuutta, kertovuutta, tyypillisyyttä, harvinaisuutta tai ainutlaatuisuutta. Säilyneisyydellä viitataan rakennusmateriaalien ja tyylipiirteiden säilymiseen alkuperäisinä tai niitä vastaavina, ei rakennusten kuntoon. Siten myös huonokuntoinen rakennus voi olla hyvin säilynyt ja kertoa erinomaisella tavalla aikansa rakentamisen tavasta, käytetyistä materiaaleista ja tyylipiirteistä. Kertovuutta on kokonaisuuksissa, joissa perinteiset piirteet ovat siinä määrin hallitsevia, että on helposti tulkittavissa rakennusten ikää, alkuperäistä käyttöä ja/tai rakennusten elämäntarinaa.

#### 4.1.2 Arvoluokat

Selvityksen tarkoituksena on antaa tietoja, joiden perusteella yleiskaavaan merkitään suojelun arvoiset kohteet ja alueet. Vuoden 2008 kaavaehdotusta laadittaessa kohteiden suojelutarvetta oli osin arvioitu uudelleen vuoden 2007 inventoinnin jälkeen, joten ensimmäisen kaavaehdotuksen suojelumerkinnot /s-1 eivät täysin vastanneet alkuperäisen inventoinnin mukaista kohteiden arvotusta ja "toimenpidesuosituksia". Lisäksi kaavaehdotukseen annetussa lausunnossaan maakuntamuseo pyysi suojelumerkinnojen lisäämistä muutamille kohteille. Kaikki nämä vanhat arvioinnit on huomioitu inventoinnin päivitystä tehtäessä, mutta kohteiden merkittävyys on nyt arvioitu uudelleen vuoden 2022 tilanteen mukaan.

Päivitysinventoinnissa kohteet on jaettu kulttuurihistoriallisten arvojensa perusteella kolmeen ryhmään: **1) erittäin merkittävä, 2) merkittävä ja 3) arvot heikentyneet**. Arvojen perustelujen avulla kaavoittaja määrittelee kohteiden suojelutarpeen.

Inventoinnissa 1. luokkaan on arvotettu 15 kohdetta, 2. luokkaan 15 kohdetta ja 3. luokkaan 21 kohdetta.

Alla kuvissa erittäin merkittäviksi arvotetut kohteet, jotka eivät esiinny muualla raportin kuvituksessa.



Suvantola (2)



Arola (5)



Salmela (10)



Kuusisto (12)



Kiviniemi (14)



Sauni (27)



Rautio (40)



Säkinoja (44)



Rantanen (45)

## 4.2 Arvoalueet ja inventoidut kohteet

### 4.2.1 Yhteenvetokartta arvoalueista ja -kohteista

vihreä alue = maakunnallisesti arvokas kulttuurimaisema (maakuntakaava)

katkoviivarajaus = rakennetun kulttuuriympäristön arvoalue

punainen kohde = arvoluokka 1

sininen kohde = arvoluokka 2

vihreä kohde = arvoluokka 3

Kohteen numero viittaa selvityksen kohdekuvauksiin (luku 4.2.4).

Lisäksi arvokohteena tulee huomioida historiallinen tielinja maakuntakaavan selvityksen perusteella (ks. s. 7.).





#### 4.2.2 Arvoalueet

Yleiskaavassa tulee huomioida arvoalueena maakuntakaavassa osoitettu Karhen kulttuurimaisema. Toiseen kaavaehdotukseen suositellaan merkittäväksi myös paikallisesti arvokkaat rakennetun kulttuuriympäristön arvoalueet, joita ensimmäisessä kaavaehdotuksessa ei ollut merkittyinä. Lisäksi arvokohteena tulee huomioida historiallinen tielinja maakuntakaavan selvityksen perusteella (ks. s. 7.).

Rakennetun kulttuuriympäristön arvoalueiden määrittely perustuu vuoden 2007 inventoinnissa esitettyihin rajauksiin, joita on osin tarkennettu. Alueet on edellisessä inventoinnissa kuvattu seuraavasti:

*Alueen kantatalo, huomattavan vanha torppa tai ehjä pihapiirikokonaisuus sekä sitä ympäröivä viljelysmaisema. Omaa suurta paikallista tai joissakin tapauksissa jopa maakunnallista merkitystä. Maiseman peruspiirteet ovat säilyneet hyvin ja pihapiireissä on rakennusperinteisesti arvokasta rakennuskantaa. Vanhan rakennuskannan ja sitä ympäröivän viljelysmaiseman säilyminen tulisi turvata.*

Uudelle arvokartalle on valikoitu arvoalueista ne, jotka sisältävät vanhan (yksittäistalon) kylätontin tai tontilta varhain siirretyt rakennukset. Alueita on viisi:

Nopanperä; Soukko – Kuusisto; Muotiainen-Vanhatalo-Uusitalo ympäristöineen; Karhen vanha kylätontti - Nikki ja Kauppi; Korpilahti.



1



2



3



4



5

Kuvat arvoalueilta:

1 Noppa (kohde 1)

2 Soukko (kohde 11)

3 Muotiainen-Vanhatalo-Uusitalo (kohteet 32-34)

4 Kauppi (kohde 15)

5 Korpilahti (kohde 28)

#### 4.2.3 Inventoidut kohteet

Vuoden 2007 inventointiraportti sisälsi 39 kohteen kuvaukset, rakennustiedot ja arvotukset. Päivitykseen 2024 on sisällytetty alkuperäisen inventoinnin rakennuskohteet ja lisäksi 11 kohdetta vuoden 1928 kartan perusteella. Päivityksessä kohteita on kaikkiaan 51 kpl, kun yksi vanhan inventoinnin kohdenumero (19) on päivityksessä käsitelty kahtena kohteena (19 A ja 19 B). Karhen alueelle on tyypillistä, että kulttuurihistorialliset arvot sisältyvät vanhempaan rakennuskantaan. Uudemmat rakennukset ovat lähinnä tavanomaisia omakotitaloja ja maatalouden talousrakennuksia.

Inventointiin sisältyvän koulurakennuksen lisäksi alueella on vain yksi muu julkinen rakennus. Karhen seurakuntakoti sisältyy Pirkanmaan maakuntamuseon inventointiin Pirkanmaan seurakuntatalot 1945–2000. Kohteella todetaan olevan kirkkohistoriallista arvoa sekä ympäristöarvoa maisemakokonaisuuden osana: *Karhen seurakuntakoti aikakaudelle tyypillinen pieni julkinen rakennus, jossa on asuinrakennuksen piirteitä. Rakennus on osa Karhen kylän historiaa ja miljööä ja keskeisellä paikalla Karhen koulun vieressä Karhejärven rannassa. Seurakuntatalona se on kuitenkin varsin vaatimaton.*



Kuva: Karhen seurakuntakoti. Lähde: Pirkanmaan seurakuntatalot 1945–2000. Pirkanmaan maakuntamuseo.



Kuva: Karhen koulu (kohde 8).

Muuttuneiden tietosuojakäytäntöjen vuoksi yksityiskohtaiset vanhat ja uudet inventointitiedot on jätetty pois tästä julkisesta raportista (osa 1). Valokuvat ja tarkemmat tiedot on siirretty inventoinnin ei-julkiseen osaan (osa 2). Kohdekohtaiset inventointitiedot (osa 2) toimitetaan Pirkanmaa maakuntamuseolle arkistoitavaksi, Ylöjärven kaupungin kaavoitukselle ja rakennusvalvonnalle huomioon otettavaksi sekä pyydettyä tiedoksi kiinteistöjen omistajille. Tähän raporttiin (osa 1) inventointikohteiden tiedot on koottu tiivistetysti taulukkomuotoon (4.2.4).

Osa 2 sisältää vuoden 2007 inventoinnissa kirjatut kohdetiedot ennallaan, paitsi rakennusten omistajatiedot on poistettu. Tarvittaessa kiinteistön nimi ja kylän nimi on korjattu. Päivityksessä kunkin alkuperäisen kohdeinventoinnin jälkeen on lisätty otsikko *Havainnot 2023*. Sen alle on lisätty kuvia ja kirjattu havaintoja maastokäynneiltä siltä osin, kun tilanne on muuttunut vuoden 2005 maastokäynnin jälkeen. Kohteiden arvot on arvioitu uudelleen nykytilanteen mukaan.

#### 4.2.4 Kaikki inventoidut kohteet - tiivistelmä

### Karhen osayleiskaavan kulttuurimaisema- ja rakennus selvitys 2024 Inventoidut kohteet – tiivistelmä

Arvoluokat: 1 Erittäin merkittävä, 2 Merkittävä, 3 Arvot heikentyneet

Tarkemmat kohdekohtaiset inventointitiedot vuosilta 2007 ja 2024 on toimitettu Ylöjärven kaupungille ja Pirkanmaan maakuntamuseolle.

Kohde nro	Valokuva	Kohteen nimi kiinteistön numero ja nimi	Arvot. Arvojen perustelut.	Arvo-luokka
1.		<b>Noppa</b> 980-434-0002-0058 Noppa	<b>Historiallinen (asutushistoria /kantatila); rakennushistoriallinen (perinteinen); maisemallinen.</b> Noppa on yksi kuudesta kantatalosta Karhejärven alueella. Tilan talouskeskus on isojaon aikaisella (1793) paikalla, mutta todennäköisesti sijainnut siinä jo paljon aiemminkin. (Muinaisjäännösinventoinnin (2009) mukaan vanha yksittäistalotontti.) Asuinrakennus on edellisen inventoinnin mukaan peräisin 1850-luvulta ja aitta 1800-luvulta. Asuinrakennus on kokenut muutoksia 1930-luvulta lähtien, mutta on hahmoltaan edelleen perinteinen kookas maatalan päärakennus. Pihapiirissä on myös vanha riihi ja navetta. Rakennusryhmällä on merkittävä asema Nopanperän viljelysmaisemassa, joka on tässä inventoinnissa määritelty rakennetun kulttuuriympäristön arvoalueeksi.	1
2.		<b>Suvantola</b> 980-434-0002-0062 Suvantola	<b>Historiallinen (asutushistoria); rakennushistoriallinen (perinteinen); maisemallinen.</b> Päärakennus on rakennettu suullisen tiedon mukaan 1800-luvun lopulla, ja se on siirretty Nopan tilalta nykyiselle paikalleen v. 1912, kun Suvantolan tila on halottu Nopasta. Asuinrakennuksen lisäksi on hirsirakenteinen navetta 1930 –luvulta, maakellari sekä lato. Rakennuksia on ylläpidetty ja korjattu vanhaa kunnioittaen, eikä pihapiirissä ole tyylistä poikkeavia uudisrakennuksia. Piha istutuksineen täydentää perinteistä kokonaisuutta. Yhtenäisellä rakennusryhmällä on merkittävä asema tienvarsimaisemassa ja Nopanperän viljelysmaisemassa, joka on tässä inventoinnissa määritelty rakennetun kulttuuriympäristön arvoalueeksi.	1
3.		<b>Perkiö</b> 980-434-0002-0038 Perkiö	<b>Historiallinen (asutushistoria); rakennushistoriallinen (perinteinen); maisemallinen.</b> Perkiön tila on muodostunut Nopan kantatilan halkomisessa v. 1912. Alun perin 1910 rakennettu asuinrakennus on kokenut merkittäviä muutoksia, mutta soveltuu hyvin vanhaan pihapiiriin ja muodostaa talousrakennusten kanssa tasapainoisen kokonaisuuden. Yhtenäisellä rakennusryhmällä on merkittävä asema tienvarsimaisemassa ja Nopanperän viljelysmaisemassa, joka on tässä inventoinnissa määritelty rakennetun kulttuuriympäristön arvoalueeksi. (Kuva: Google Maps, heinäkuu 2022)	2
4.		<b>Talonen</b> 980-434-0002-0019 Talonen	<b>Historiallinen (asutushistoria); rakennushistoriallinen (perinteinen); maisemallinen.</b> Tila on muodostunut Nopan kantatilan halkomisessa v. 1912. Rekisterin mukaan asuinrakennus on vuodelta 1914. Asuinrakennuksessa on säilynyt alkuperäisiä piirteitä. Asuinrakennuksella ja navetalla on merkittävä asema tienvarsimaisemassa ja Nopanperän vanhojen tilakeskusten muodostamassa kokonaisuudessa. (Kuva: Google Maps, heinäkuu 2022)	2
5.		<b>Arola</b> 980-434-0002-0066 Arola	<b>Historiallinen (asutushistoria); rakennushistoriallinen (perinteinen); maisemallinen.</b> Arolan tila on muodostunut 1916, kantatila on Noppa. Samoilta ajoilta ovat asuinrakennus ja piharakennus, jota sittemmin on muutettu useaan kertaan maatalan tarpeiden mukaan. Navetta on rakennettu n. 1939. Rakennuksissa on jäljellä paljon vanhoja piirteitä, esim. vanhassa	1

			päärakennuksessa on kaunis kuistiosa puutarhan puolella. Rakennusryhmällä on merkittävä asema tienvarsimaisemassa ja Nopanperän viljelysmaisemassa, joka on tässä inventoinnissa määritelty rakennetun kulttuuriympäristön arvoalueeksi.	
6.		<b>Kanervisto</b> 980-434-0002-0069 Kanervisto	<b>Historiallinen (asutushistoria); rakennushistoriallinen (perinteinen / luhtiaitta); maisemallinen.</b> Tila on muodostunut kantatila Nopan halkomisessa 1912. Vuonna 1963 rakennettu asuinrakennus sopeutuu hyvin vanhaan pihapiiriin, johon kuuluu myös vanhempia rakennuksia: navetta (jota muutettu eri aikoina) sekä piharakennus ja luhtikäytävällinen aitta. Rakennusryhmällä on merkittävä asema tienvarsimaisemassa ja Nopanperän viljelysmaisemassa, joka on tässä inventoinnissa määritelty rakennetun kulttuuriympäristön arvoalueeksi.  (Kuva: Google Maps 2009)	2
7.		<b>Einola</b> 980-442-0017-0019 Einola	<b>Historiallinen (asutushistoria / torppa).</b> Muut arvot heikentyneet.	3
8.		<b>Koulu</b> 980-434-0004-0088 Koulumaa	<b>Historiallinen (sivistyshistoria); rakennushistoriallinen (perinteinen, arkkitehtoninen); maisemallinen.</b> Koulurakennus on valmistunut 1906, ja toiminut kouluna vuoteen 2023 asti. Rakennusta on laajennettu viimeksi liikuntasalin osalta v. 2007. Laajennus on hyvin sovitettu vanhaan osaan, joka on pääpiirteiltään säilynyt alkuperäisenä, ikkunoita myöten. Katon ja ovien muutokset eivät ole merkittävästi heikentäneet rakennuksen arvoja. Koulurakennus sijaitsee maakunnallisesti arvokkaassa kulttuuriympäristössä, ja sillä on erityistä arvoa maamerkinä maiseman solmukohdassa, rannan, sillan ja tiestön yhtymäkohdassa, mäen päällä. Vanha koulurakennus on merkittävä myös kylän historiallisen identiteetin kannalta. (Kuva: Inventointi 2007)	1
9.		<b>Suoranta</b> 980-434-0004-0017 Suoranta	<b>Historiallinen (asutushistoria); rakennushistoriallinen (perinteinen); maisemallinen.</b> Suoranta on lohkottu 1907 Majaniemestä. Asuinrakennus on alun perin vuodelta 1916. Rakennukset ovat mahdollisesti enimmäkseen alkuperäisessä muodossaan, vaikka esim. asuinrakennuksen ikkunamalli ja sisääntulokuisti eivät ole alkuperäisiä. Pihapiirissä ei ole tapahtunut merkittäviä muutoksia 50-luvun jälkeen, kokonaisuus on yhtenäinen. Suoranta sijaitsee keskeisesti ”kyläkeskuksessa”, lähellä tietä. Kohde sijaitsee maakunnallisesti arvokkaalla kulttuurimaisemalueella. (Kuva: Google Maps 2020)	2
10.		<b>Salmela</b> 980-433-0002-0005 Salmela	<b>Historiallinen (taloushistoria, entinen kauppa); rakennushistoriallinen (perinteinen); maisemallinen.</b> Salmela on rakennettu 1911. Se sijaitsee keskeisesti maakunnallisesti arvokkaassa kulttuurimaisemassa, ”kyläkeskuksessa” ja näkyvällä paikalla sillan päätteenä. Rakennus on mahdollisesti enimmäkseen alkuperäisessä muodossaan, vaikka esim. ikkunamalli ei ole alkuperäinen.	1
11.		<b>Soukko</b> 980-433-0002-0038 Soukko	<b>Historiallinen (asutushistoria/ kantatalo, sivistyshistoria/ kiertokoulu); rakennushistoriallinen (perinteinen); maisemallinen.</b> Tila on varhaisimpia kantatiloja Karhejärven seudulla, pihapiiri sijaitsee edelleen vanhalla yksittäistalon tontilla (Muinaisjäännösinventointi 2009). Rakennusryhmä on melko yhtenäinen kokonaisuus, jossa säilynyt paljon perinteisiä piirteitä eri ajoilta 1800-luvulta lähtien. 1995 valmistunut uusi tiilipintainen asuinrakennus poikkeaa näkyvästi pihapiirin muista rakennuksista. Soukon talouskeskus sijaitsee keskeisesti maakunnallisesti arvokkaassa kulttuurimaisemassa, ”kyläkeskuksessa” ja näkyvällä paikalla peltojen keskellä kolmesta suunnasta teitä pitkin lähestyttäessä. Talouskeskus ympäröivine peltoaukeineen on tässä inventoinnissa määritelty rakennetun kulttuuriympäristön arvoalueeksi.	1

12.		<b>Kuusisto</b> 980-433-2-41 Kuusisto	<b>Historiallinen (asutushistoria); rakennushistoriallinen (perinteinen); maisemallinen.</b> Asuinrakennus siirretty paikalleen 1910, kun Soukon kantatila jaettiin veljesten kesken. Pihapiirissä on alkuperäisiä talousrakennuksia. Rakennuksissa hallitsevat alkuperäiset piirteet, ja korjaukset ja muutokset on tehty vanhaa kunnioittaen. Pihapiiri sijaitsee keskeisesti maakunnallisesti arvokkaassa kulttuurimaisemassa, ”kyläkeskuksessa” ja näkyvällä paikalla sillalta avautuvassa maisemassa. Tilakeskukseen liittyvät kasvihuoneet hallitsevat lähimaisemaa. Taluskeskus ympäröivine peltoaukeineen on tässä inventoinnissa määritelty rakennetun kulttuuriympäristön arvoalueeksi.	1
13.		<b>Koivuniemi</b> 980-434-2-79 Narkilahti	<b>Historiallinen (asutushistoria / torpan paikka).</b> Muut arvot heikentyneet. Vanha päärakennus ja luhtiaitta on purettu edellisen inventoinnin (2007) jälkeen. (Kuva: Inventointi 2007)	3
14.		<b>Kiviniemi</b> 980-434-3-22 Kiviniemi	<b>Historiallinen (sivistys / toiminut kouluna); rakennushistoriallinen (perinteinen); maisemallinen.</b> Noin v. 1920 rakennettu päärakennus näkyy maamerkinä tien varressa. Rakennus on ryhdikäs, hyvin ylläpidetty ja todennäköisesti alkuperäisessä asussaan, myös vanhat ikkunat on säilytetty. Vanha aitta kuuluu kokonaisuuteen. Nurmeltuun piha sopii vanhan rakennuksen luonteeseen.	1
15.		<b>Kauppi</b> 980-433-4-88 Kauppi	<b>Historiallinen (asutushistoria / siirtynyt kantatalo); rakennushistoriallinen (perinteinen); maisemallinen.</b> Kauppi on yksi vanhimmista kantataloista Karhejärven ympäristössä. Muinaisjäänösinventoinnissa (2009) Kaupin ja Karhen/Nikin talojen alkuperäiset sijainnit on todettu Karheenkylän vanhaksi kylätontiksi. Tilakeskus on siirretty tälle paikalle mahdollisesti 1900-luvun alussa, päärakennus valmistui 1913. Pihapiirin vanhat punaiset talousrakennukset muodostavat yhtenäisen kokonaisuuden ja maamerkin tien varteen. Päärakennus on menettänyt alkuperäisyytään peruskorjauksissa ja laajennuksen myötä.  Kauppi sijaitsee maakunnallisesti arvokkaalla kulttuurimaisema-alueella ja tässä inventoinnissa määritellyllä rakennetun kulttuuriympäristön arvoalueella.	2
16.		<b>Nikki</b> 980-433-3-48 Kesäranta	<b>Historiallinen (asutushistoria / siirtynyt kantatalo vanhalla kylätontilla, sivistyshistoria / raittiusseura), rakennushistoriallinen (perinteinen, erityisesti aitta).</b> Nikki eli Karhe on ensimmäisiä kantataloja Karhejärven ympäristössä. Muinaisjäänösinventoinnissa (2009) Kaupin ja Karhen/Nikin talojen alkuperäiset sijainnit on todettu Karheenkylän vanhaksi kylätontiksi. Viimeistään 1910-luvulla rakennettu päärakennus on menettänyt alkuperäisyytään peruskorjauksissa. Rakennuksessa on toiminut Tampereen raittiusseuran leirikeskus. Päärakennusta vanhempi aitta on alkuperäisessä asussaan. Nurmeltuun piha sopii vanhan rakennuksen luonteeseen. Nikki sijaitsee maakunnallisesti arvokkaalla kulttuurimaisema-alueella ja tässä inventoinnissa määritellyllä rakennetun kulttuuriympäristön arvoalueella.	2
17.		<b>Mäntylä</b> 980-433-3-102 Tammisen tila	-	3





18.		<b>Lehtola</b> 980-433-0003-0105 Lehtola	<b>Historiallinen (asutushistoria / torppa); rakennushistoriallinen (perinteinen); maisemallinen.</b> Edellisen inventoinnin mukaan kyseessä on entinen Nikin torppa. Asuinrakennuksen lisäksi pihapiirissä on kuusi vanhaa talousrakennusta. Asuinrakennus ja riviaitta ovat 1920-luvulta; asukkaan mukaan aitta on alun perin 1700-luvulta ja siirretty nykyiselle paikalleen 1920-luvulla. Rakennuksissa on jäljellä paljon vanhoja, todennäköisesti alkuperäisiäkin piirteitä ja osia. Rakennukset muodostavat yhtenäisen perinteisen pienimittakaavaisen pihapiirikokonaisuuden, jolla on myös maisemallista merkitystä peltoaukean reunalla ja maakunnallisesti arvokkaassa kulttuurimaisemassa.	2
19A.		<b>Rantamaa</b> 980-433-0004-0014 Rantamaa	<b>Historiallinen (asutushistoria/torpan paikka?); rakennushistoriallinen (perinteinen); maisemallinen.</b> Vanhojen karttojen perusteella nykyisen Rantamaan paikkeilla on sijainnut Kaupin torppa. Rakennukset ovat rekisteritietojen mukaan vuodelta 1928. Asuinrakennusta on laajennettu ja mm. ikkunat uusittu, mutta rakennuksen alkuperäinen hahmo on tunnistettavissa ja alkuperäisiä piirteitä on jäljellä. Uudistukset on hyvin sovitettu vanhaan. Rantasauna on todennäköisesti alkuperäisessä asussaan. Rakennuksilla on maisemallista arvoa järveltä päin katsottaessa.	2
19B.		<b>Punala</b> 980-433-0004-0010 Punala ja 980-433-4-22 Punala II	<b>Historiallinen (asutushistoria/torppa?).</b> Muut arvot heikentyneet.	3
20.		<b>Järvenpää</b> 980-437-0002-0007 Järvenpää	<b>Historiallinen (asutushistoria/torppa); rakennushistoriallinen (perinteinen); maisemallinen.</b> Museon lausunnon mukaan Järvenpää edustaa 1800-luvun torppariasutusta. Edellisen inventoinnin perusteella vanhempi asuinrakennus on tuotu paikalle v. 1898 kahdessa eri osassa, toinen asuinrakennus on vuodelta 1927. Vanhempaa rakennusta on merkittävästi laajennettu ja muutettu, mutta pihapiirissä on myös jäljellä vanhoja piirteitä ja uudempi asuinrakennus on melko hyvin säilynyt alkuperäisessä asussaan. Talouskeskuksella piharakennuksineen on maisemallista merkitystä sekä tienvarsimiljöössä että viljelysmaisemassa. (Kuva: Google Maps heinäkuu 2022)	2
21.		<b>Kangasniemi</b> 980-437-0004-0017 Kangasniemi	<b>Historiallinen (asutushistoria / torppa).</b> Muut arvot heikentyneet.	3
22.		<b>Kyhkynen</b> 980-437-6-10 Kyhkynen	<b>Historiallinen (asutushistoria / torppa); maisemallinen (navetta).</b> Muut arvot heikentyneet.	3
23.		<b>Erkkilä</b> 980-437-0002-0030 Erkkilä	<b>Historiallinen (asutushistoria / torppa); maisemallinen.</b> Näkyvällä paikalla maantien varressa, peltojen keskellä. Muut arvot heikentyneet.	3

24.		<b>Pirkkalanniemi</b> 980-437-0004-0063 Pirkkalanniemi	<b>Historiallinen (asutushistoria / torppa); maisemallinen (navetta).</b> Pihapiiriin kuuluva kookas navetta on maamerkki teiden risteyksessä. Muut arvot heikentyneet.	3
25.		<b>Harus</b> 980-433-0004-0106 Harus	<b>Historiallinen (asutushistoria / torppa), rakennushistoriallinen (perinteinen), maisemallinen.</b> Entinen torppa. Yhtenäinen rakennusryhmä sijaitsee alkuperäisellä paikalla. Rakennukset ja piha ovat menettäneet alkuperäisyytään peruskorjauksissa, mutta rakennusryhmän mittakaava on perinteinen. Pihapiiri näkyvällä paikalla tienvarsimaisemassa kertoo torppariasutuksen historiaa.	2
26.		<b>Parmala</b> 980-433-0004-0150 Parmala	<b>Historiallinen (asutushistoria), maisemallinen.</b> Näkyvällä paikalla tien varressa. Muut arvot heikentyneet.	3
27.		<b>Sauni</b> 980-420-0001-0091 Saunio	<b>Historiallinen (asutushistoria), rakennushistoriallinen (arkkitehtoninen ja perinteinen), maisemallinen.</b> Rakennusryhmä sijaitsee alkuperäisellä paikalla, tienvarsimaisemassa maamerkinä, ja kertoo 1900-l. alkupuolen asutushistoriasta. Kaunis 1920-luvun asuinrakennus koristeellisine yksityiskohtineen poikkeaa tyyliltään kaava-alueen muista rakennuksista. Perinteiset talousrakennukset on hyvin pidetty. Piha istutuksineen sopii luonteeltaan vanhaan miljööseen.	1
28.		<b>Korpilahti</b> 980-435-0014-0030 Korpilahti	<b>Historiallinen (asutushistoria / kantatalo), rakennushistoriallinen (perinteinen), maisemallinen.</b> On Karhejärven ympäristön kantataloja. Rakennusryhmä on yhtenäinen kokonaisuus, jossa säilynyt paljon perinteisiä piirteitä eri ajoilta 1800-luvulta lähtien, korjaukset ja laajennukset tehty vanhaa kunnioittaen. Nurmettunut piha sopii vanhan pihapiirin luonteeseen. Sijainti alkuperäisellä yksittäistalon kylätontilla (Muinaisjäännösinventointi 2009) ja maisemallisesti erittäin merkittävä. Ympäröivä peltomaisema korostaa kokonaisuuden arvoa. Talouskeskus ympäröivine peltoaukeineen on tässä inventoinnissa määritelty rakennetun kulttuuriympäristön arvoalueeksi.	1
29.		<b>Lamminniemi</b> 980-435-0014-0026 Lamminniemi	<b>Historiallinen (asutushistoria), rakennushistoriallinen (perinteinen), maisemallinen.</b> Rakennusryhmä sijaitsee alkuperäisellä paikalla, tienvarsimaisemassa maamerkinä, ja kertoo 1900-l. alkupuolen asutushistoriasta. Asuinrakennus on vuodelta 1923, ja kokenut jonkin verran muutoksia. Pihapiirissä on alkuperäisiä talousrakennuksia. Rakennusryhmä on yhtenäinen kokonaisuus, jossa säilynyt perinteisiä piirteitä.	2
30.		<b>Nokala</b> 980-442-15-47 Nokala	<b>Historiallinen (asutushistoria/ torppa?), rakennushistoriallinen (perinteinen), maisemallinen.</b> Rakennuksia on ylläpidetty vanhaa kunnioittaen, ja niissä on nähtävissä perinteisiä piirteitä. Pihapiiriin kuuluu vanha aitta ja puurakenteinen siilo, joka on tien varressa maamerkki. Talouskeskus sijaitsee vanhalla torpan paikalla (peräisin viimeistään 1900-luvun alusta). Rakennusryhmä on maisemallisesti merkittävä tien mutkassa ja järveltä katsoen.	2
31.		<b>Männistö</b> 980-442-15-12 Männistö	<b>Historiallinen (taloushistoria/ kauppa), rakennushistoriallinen (perinteinen), maisemallinen.</b> 1900-luvun alun rakennuksissa on säilynyt paljon vanhaa alkuperäistä. Kauppa-asuinrakennuksessa on maalaisjugendille tyypillisiä piirteitä. Kaupparakennuksen entinen käyttötarkoitus on edelleen helposti ymmärrettävissä. Kokonaisuuteen kuuluu lisäksi aitta, pihasauna, sekä vähän kauempana riihi ja harmaahirsilato. Sijainti on maisemallisesti hyvin merkittävä, tien molemmin puolin rakennukset reunustavat tietä.	1

			Kohde sijaitsee maakunnallisesti arvokkaalla kulttuurimaisema-alueella.	
32.		<b>Muotiainen</b> 980-433-0005-0048 Muotiainen	<b>Historiallinen (asutushistoria/ kantatalo), rakennushistoriallinen (perinteinen), maisemallinen.</b> Muotiainen on ensimmäisiä kantataloja Karhejärven alueella. Alkuperäinen tilakeskus sijaitsi lähempänä rantaa. Nykyinen pihapiiri on rakentunut 1800-luvun lopulla - 1900-luvun alussa. Päärakennuksessa on vielä nähtävissä alkuperäistä muotoa ja alkuperäisen kaltaisia yksityiskohtia, vaikka rakennusta on uudistettu. Vanha aitta on alkuperäisessä asussaan. Pihapiiri on osa vanhaa, kylämäistä rakennusryhmää, jolla on hallitseva sijainti laajassa viljelysmaisemassa. Muotiainen sijaitsee maakunnallisesti arvokkaalla kulttuurimaisema-alueella ja tässä inventoinnissa määritellyllä rakennetun kulttuuriympäristön arvoalueella.	2
33.		<b>Vanhatalo</b> 980-433-0005-0012 Vanhatalo	<b>Historiallinen (asutushistoria), rakennushistoriallinen (perinteinen/ aitta-kellari); maisemallinen.</b> Vanhatalo on lohkottu Muotiaisesta 1912, ja tila on edelleen samassa muodossa. Aitta-kellari vuodelta 1883 on edustava ja hyvin säilynyt. Asuinrakennus on menettänyt arvojaan muutosten myötä. Pihapiiri on merkittävä osa vanhaa, kylämäistä rakennusryhmää, jolla on hallitseva sijainti laajassa viljelysmaisemassa. Kohde sijaitsee maakunnallisesti arvokkaalla kulttuurimaisema-alueella ja tässä inventoinnissa määritellyllä rakennetun kulttuuriympäristön arvoalueella.	2
34.		<b>Uusitalo</b> 980-433-0005-0011 Uusitalo	<b>Historiallinen (asutushistoria), maisemallinen.</b> Pihapiiri on osa vanhaa, kylämäistä rakennusryhmää, jolla on hallitseva sijainti laajassa viljelysmaisemassa. Kohde sijaitsee maakunnallisesti arvokkaalla kulttuurimaisema-alueella ja tässä inventoinnissa määritellyllä rakennetun kulttuuriympäristön arvoalueella. Muut arvot heikentyneet.	3
35.		<b>Villa Pellonpää</b> 980-433-0005-0047 Pellonpää	Alueen ulkopuolelta v. 1994 siirretty rakennus. Ei kulttuurihistoriallisia arvoja.	3
36.		<b>Ahtola</b> 980-433-0005-0046 Ahtola	<b>Historiallinen (asutushistoria), maisemallinen.</b> Hallitseva sijainti laajassa viljelysmaisemassa. Kohde sijaitsee maakunnallisesti arvokkaalla kulttuurimaisema-alueella ja tässä inventoinnissa määritellyllä rakennetun kulttuuriympäristön arvoalueella. Muut arvot heikentyneet.	3
37.		<b>Taipale</b> 980-433-0005-0049 Vanhataipale	<b>Historiallinen (asutushistoria), maisemallinen.</b> Asuinrakennuksen perusteellisten muutosten myötä rakennushistorialliset arvot ovat merkittävästi heikentyneet.	3
38.		<b>Entinen seurantalo</b> 980-433-0005-0004 Kalliomäki	<b>Historiallinen (sivistyshistoria / entinen seurantalo); rakennushistoriallinen (perinteinen).</b> Vaikka rakennuksella ei ole maisemallista arvoa, sen kulttuurihistoriallinen arvo vanhana seurantalona on merkittävä. Kohteen rakennushistorialliset arvot ovat muutosten myötä jonkin verran heikentyneet, mutta rakennuksen kokonaishahmo on ennallaan ja ulkomuodosta on vielä pääteltävissä entinen käyttötarkoitus. Kohde sijaitsee maakunnallisesti arvokkaalla kulttuurimaisema-alueella.	2



39.		<b>Majaniemi</b> 980-434-0004-0092, 980-434-0004-0022 Majaniemi	<b>Historiallinen (asutushistoria/ torpan paikka), maisemallinen.</b> 1900-luvun alusta peräisin olevassa pihapiirissä kookkaat talousrakennukset ovat mahdollisesti alkuperäisessä asussaan, muodostaen historiasta kertovan ja maisemallisesti arvokkaan kokonaisuuden. Vanhan päärakennuksen purkamisen myötä rakennushistorialliset arvot ovat merkittävästi heikentyneet. Kohde sijaitsee maakunnallisesti arvokkaalla kulttuurimaisema-alueella.	3
40.		<b>Rautio</b> 980-435-0014-0008 Rautio	<b>Rakennushistoriallinen (perinteinen), historiallinen (asutushistoria / torppa).</b> Vaikka kohteella ei ole sijaintinsa vuoksi maisemallista arvoa, sen kulttuurihistoriallinen arvo perustuu poikkeuksellisen hyvin säilyneeseen kokonaisuuteen, joka kertoo 1900-luvun alun torppariasutuksesta. Pieni asuinrakennus, saunamökki ja aitta ovat säilyneet varsin autenttisina sisätiloja myöten, eikä pihapiirissä ole uudisrakennuksia tai uudenaikaisia piharakenteita.	1
41.		<b>Nikinsaari</b> 980-432-0006-0002 Nikinsaari	<b>Historiallinen (asutushistoria), rakennushistoriallinen (perinteinen).</b> Muut arvot heikentyneet.	3
42.		<b>Ritakorpi</b> 980-434-0002-0008 Ritakorpi	<b>Historiallinen (asutushistoria).</b> Muut arvot heikentyneet.	3
43.		<b>Kangassalo</b> 980-434-0003-0018 Kangassalo	<b>Historiallinen (asutushistoria).</b> Muut arvot heikentyneet.	3
44.		<b>Säkinoja</b> 980-442-0014-0124 Vanha-Säkinoja 980-442-0014-0113 Säkinoja	<b>Historiallinen (asutushistoria / torpan paikka), rakennushistoriallinen (perinteinen), maisemallinen (tienvarsi).</b> Entinen torpan paikka. Tila ollut asuttuna 1700-luvulta asti. 1920-luvulla rakennetun asuinrakennuksen laajennus ja korjaukset sekä talousrakennusten muutokset tehty vanhaa kunnioittaen siten, että rakennusten alkuperäinen käyttötarkoitus ja ulkomuoto ovat tunnistettavissa. Ympäristö on hoidettu perinteisenä maatalon pihapiirinä, ja merkittävän vanhaa puustoa on vaalittu. Paja vuodelta 1777 on harvinaisuus.	1
45.		<b>Rantanen</b> 980-433-0001-0077 Rantanen	<b>Historiallinen (asutushistoria), rakennushistoriallinen (perinteinen).</b> Vaikka kohteella ei ole sijaintinsa vuoksi maisemallista arvoa, sen kulttuurihistoriallinen arvo perustuu poikkeuksellisen hyvin säilyneeseen kokonaisuuteen, joka kertoo 1900-luvun alun maatilamiljööstä. Asuinrakennus (rakennettu viimeistään 1920), talousrakennukset sitä vastapäätä sekä riihi ja lato ovat erityisen hyvin säilyneitä yksityiskohtiaan myöten, eikä pihapiirissä ole kokonaisuuden arvoa heikentäviä uudisrakennuksia tai uudenaikaisia piharakenteita.	1
46.		<b>Salomäki</b> 980-433-0003-0006 Salomäki	<b>Historiallinen (asutushistoria), rakennushistoriallinen (perinteinen).</b> Vaikka kohteella ei ole sijaintinsa vuoksi maisemallista arvoa, sen kulttuurihistoriallinen arvo perustuu hyvin säilyneeseen kokonaisuuteen, joka kertoo 1900-luvun alkupuolen harvinaistuvasta pienasutuksesta. Pieni "torppa" vuodelta 1922 on eteislaajennusta lukuun ottamatta yksityiskohtiaan myöten alkuperäiseltä vaikuttavassa muodossaan, samoin talousrakennus. Rakennuksia ja pihaa on ylläpidetty vanhaa rakentamistapaa kunnioittaen. Pihapiirissä ole uudisrakennuksia tai uudenaikaisia piharakenteita.	2

47.		<b>Toimela</b> 980-433-0003-0084 Toimela	<b>Historiallinen (asutushistoria).</b> Kohde edustaa harvinaistuvaa rakennustyyppiä, viimeistään 1900-luvun alkupuolen pienasutusta. Pihapiiri on mittakaavaltaan ja rakennustyypeiltään perinteinen, mutta muutoin arvot ovat heikentyneet.	3
48.		<b>Koivula</b> 980-442-0015-0011 Koivula	<b>Historiallinen (asutushistoria).</b> Kohde edustaa harvinaistuvaa rakennustyyppiä, viimeistään 1900-luvun alkupuolen pienasutusta. Pitkänurkkainen asuinrakennus on poikkeuksellinen. Pihapiiri on mittakaavaltaan perinteinen, mutta muutoin arvot ovat heikentyneet.	3
49.		<b>Toivonen</b> 980-437-0002-0065 Toivonen	<b>Historiallinen (asutushistoria).</b> Muut arvot heikentyneet.	3
50.		<b>Kaunisto</b> 980-433-0004-0121 Kaunisto	<b>Historiallinen (asutushistoria).</b> Muut arvot heikentyneet.	3

## 5. KIRJALLISUUS JA LÄHDEAINEISTO

### 2007

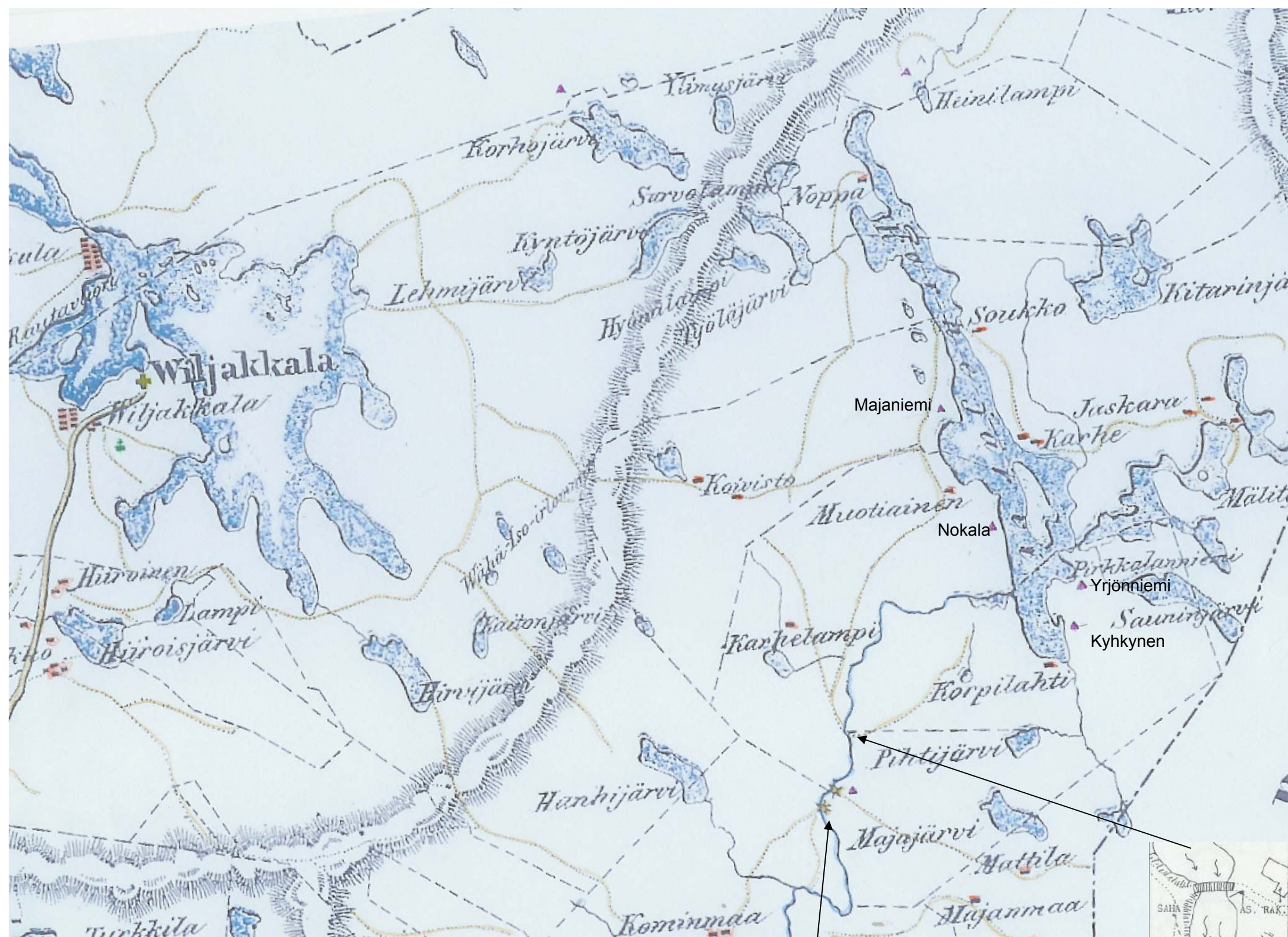
- 1) Pirkanmaan kulttuurihistorialliset kohteet; Julkaisu B 174, Tampereen seutukaavaliitto 1990.
- 2) Kaskimies, Sinisalo; Viljakkala – pitäjä Pirkanmaalta, Viljakkalan kunta 1973.
- 3) Kansallisarkiston karttakokoelmat.
- 4) Suuri Maatilakirja II (Turun ja Porin lääni, Satakunta, Ahvenanmaa), Kuopio 1964 Kirjapaino Oy Savo, kustantaja Kustannustuote Oy, Helsinki.
- 5) Suomen asutus 1560-luvulla, kartasto; Suomen historiallinen seura, käsikirjoja VII, Forssa 1973.
- 6) Kuninkaan kartasto 1776 – 1805; SKS, Timo Alanen, Saulo Kepsu, 1989.
- 7) Pirkanmaan alueellinen kulttuuriympäristöohjelma, AYJ 275
- 8) Pirkanmaan perinnemaisemat; AYJ 125, Maritta Liedenpohja – Ruuhijärvi, Leena Käöntönen, Tiina Schultz, Kirsti Krogerus, Marita Palokoski, Tampere 1999.
- 9) Kotiseutumme 2002 – 2003, Hämeenkyrö, Mouhijärvi, Viljakkala; Taitto Oy Botnia – Foto Ab, Oy Arkmedia Ab, Vaasa.
- 10) Paavo Mäntyniemi; Karhe, kylä keskellä pitäjää, Nopan talon vaiheita, kirjoituksia, ei julkaistu.
- 11) Yrjö Koskinen; Kertomus Hämeenkyrön pitäjästä, SKS Hki 1852, painettu Forssassa 1980.
- 12) Hämeenkyrön historia I – III, Hämeenkyrön kunta ja seurakunta, Vammala 1983.
- 13) Tampereen vesi- ja ympäristöpiirin alueen vanhat vesirakenteet, vesimyllyt ja – sahat; Vesi- ja ympäristöhallituksen monistesarja nro. 452; Sirkka Köykkä, Tiina Schultz, Maisa Siirala, Helsinki 1993.
- 14) Nykysuomen sanakirja.
- 15) Rakennusinventointiopas, Keski-Suomen museo, Päivi Andersson, 2003.
- 16) Rakennetun kulttuuriympäristön inventointi, Sappeen osayleiskaava 2002: Nina Rinta – Porkkunen, Pirkanmaan maakuntamuseo, kulttuuriympäristöyksikkö.

### LÄHTEET 2024

- [GoogleMap Streetview \(kuvat\)](#)
- [KULTTUURIMAISEMAT 2016 Pirkanmaan maisemallisesti ja kulttuurihistoriallisesti arvokkaat maatalousalueet](#)
- [Maanmittauslaitoksen kiinteistötietopalvelu](#)
- [vanhatkartat.fi](#)
- [Ylöjärvi Karhejärvi, Mutala-Lempiänniemi-Pihkaperä, Siivikkala ja Metsäkylä, osayleiskaava-alueiden historiallisen ajan muinaisjäännösten inventointi 2009 / Mikrolitti Oy, Timo Jussila, Hannu Poutiainen, Tapani Rostedt](#)

## LIITTEET

1. Ote Hämeen Kyrön pitäjänkartasta v. 1850, Yrjö Koskinen
2. Eräreiitit
3. Hämeenkyrön pitäjänkartta, ote v. 1848 (kansallisarkisto)
4. Vanhimmat peltoalueet ja niityt, osa-alue 1
5. Arvoalueet ja –kohteet, osa-alue 1
6. Vanhimmat peltoalueet ja niityt, osa-alue 2
7. Arvoalueet ja –kohteet, osa-alue 2
8. Vanhat kartat ([vanhatkartat.fi](http://vanhatkartat.fi))

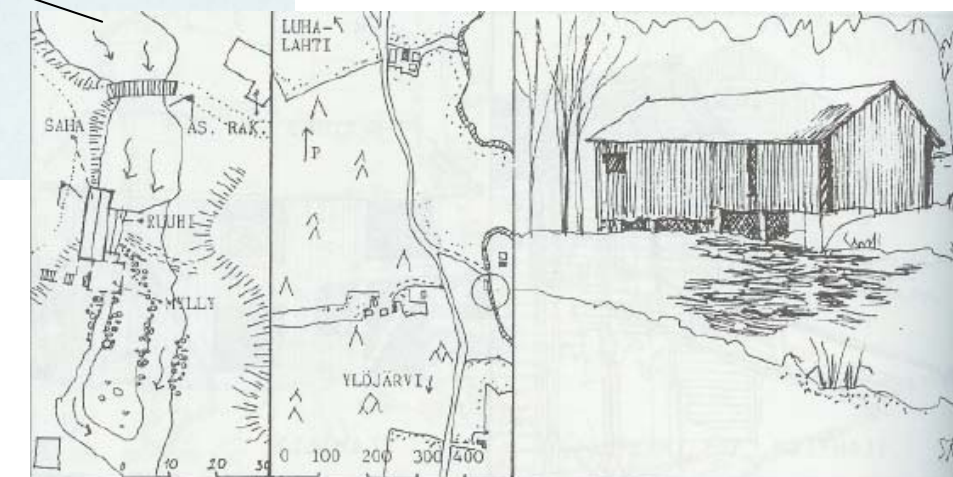


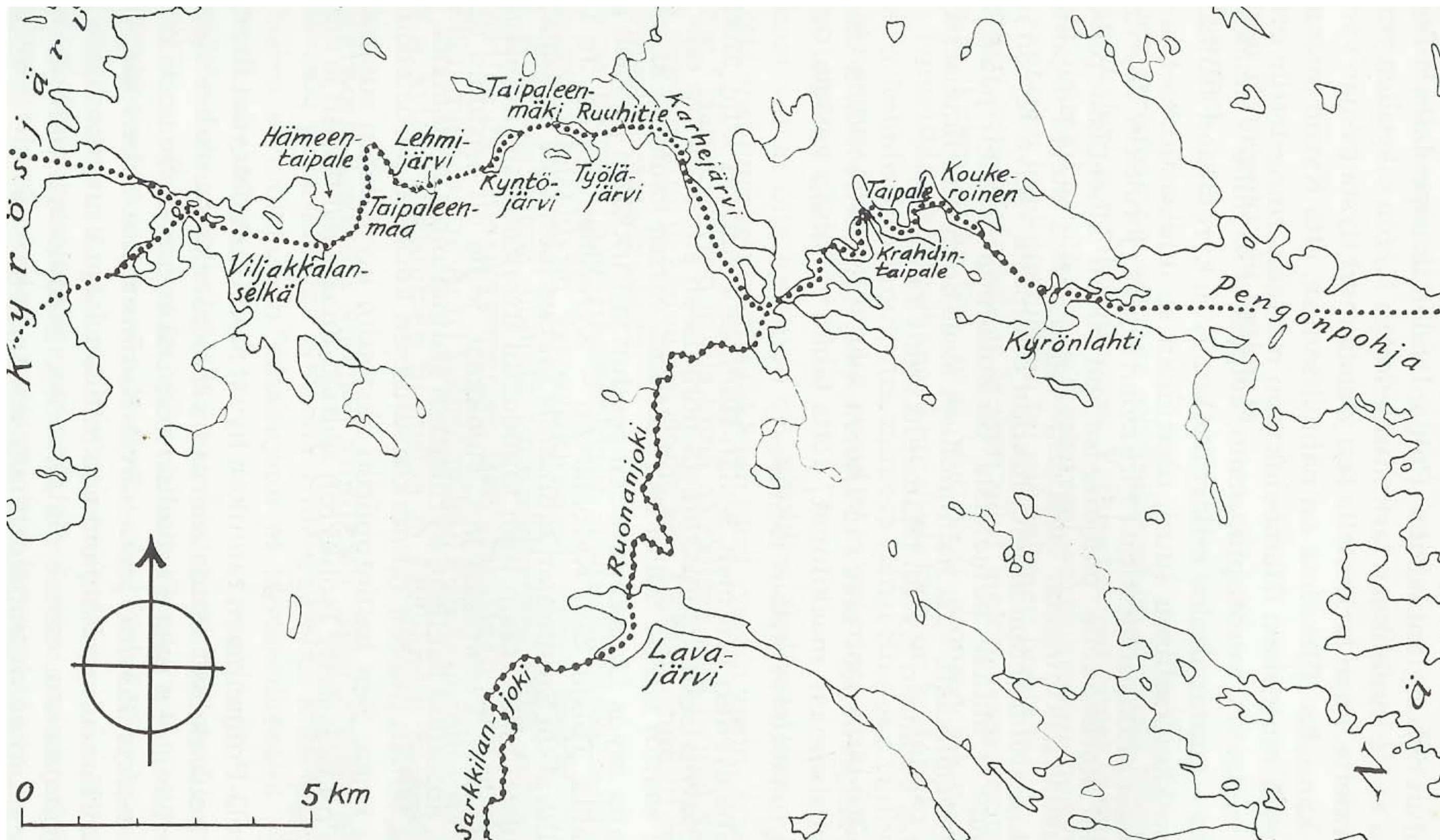
**Selitys:**

- ✚ Iso-kirkko.
- ✚ Saarnahuone.
- ✚ Papinasuma.
- ▲ Herrasväen talo.
- Kylä.
- Talo.
- ▲ Torppa.
- ⊕ Kestkievari.
- \* Mylly.
- Isomaantie.
- - - Wähempimaantie.
- - - Kylätie.
- - - Pitäjän-raja.
- - - Kylän-raja.

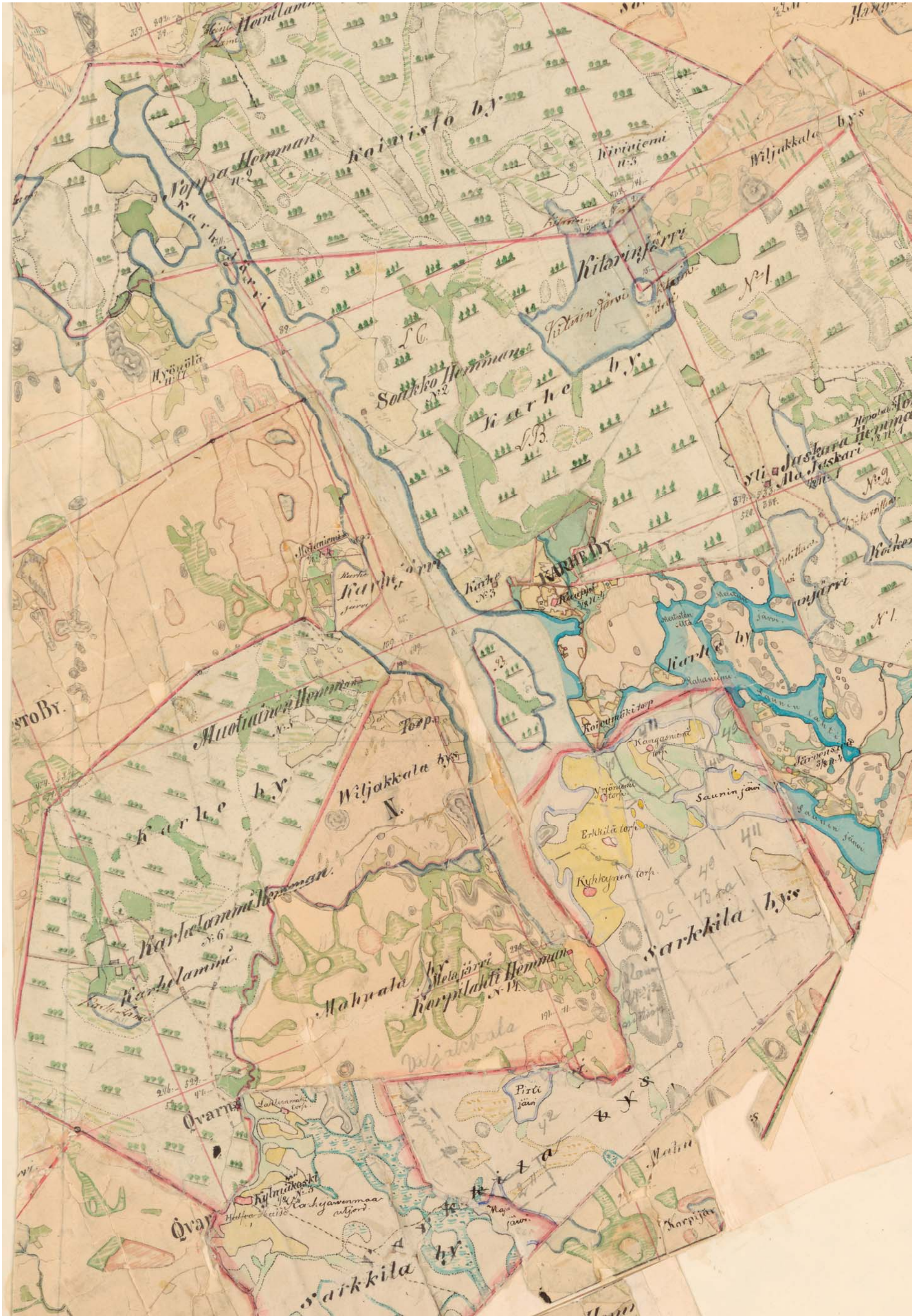
Talot Karhejärven suunnittelualueella:  
 Noppa, Muotiainen, Korpilampi, Soukko ja Karhe. (Karhen vieressä toinen talo: Kauppi) Karttaan merkityt torpat: Majaniemi, Nokala, Kyhkynen ja Yrjönniemi (V.1848 pitäjänkarttaan on merkitty enemmän torppia, ks. Liite 3.)

Karhejärvestä lähtevässä Ruonanjoessa (Kylmäjoessa) on ollut neljässä koskessa vesivoimaa käyttäneitä laitoksia. Ylimpänä Hyynilänkoskessa on vain perustuksia jäljellä. Koivistonkoskessa on saharakennus (kuva oikealla), mutta mylly on hävitetty. Tahvankoskessa olleet (v. 1850 kartassa merkityt) kaksi sahaa (kartan mukaan myllyjä) ovat hävinneet. (13.)

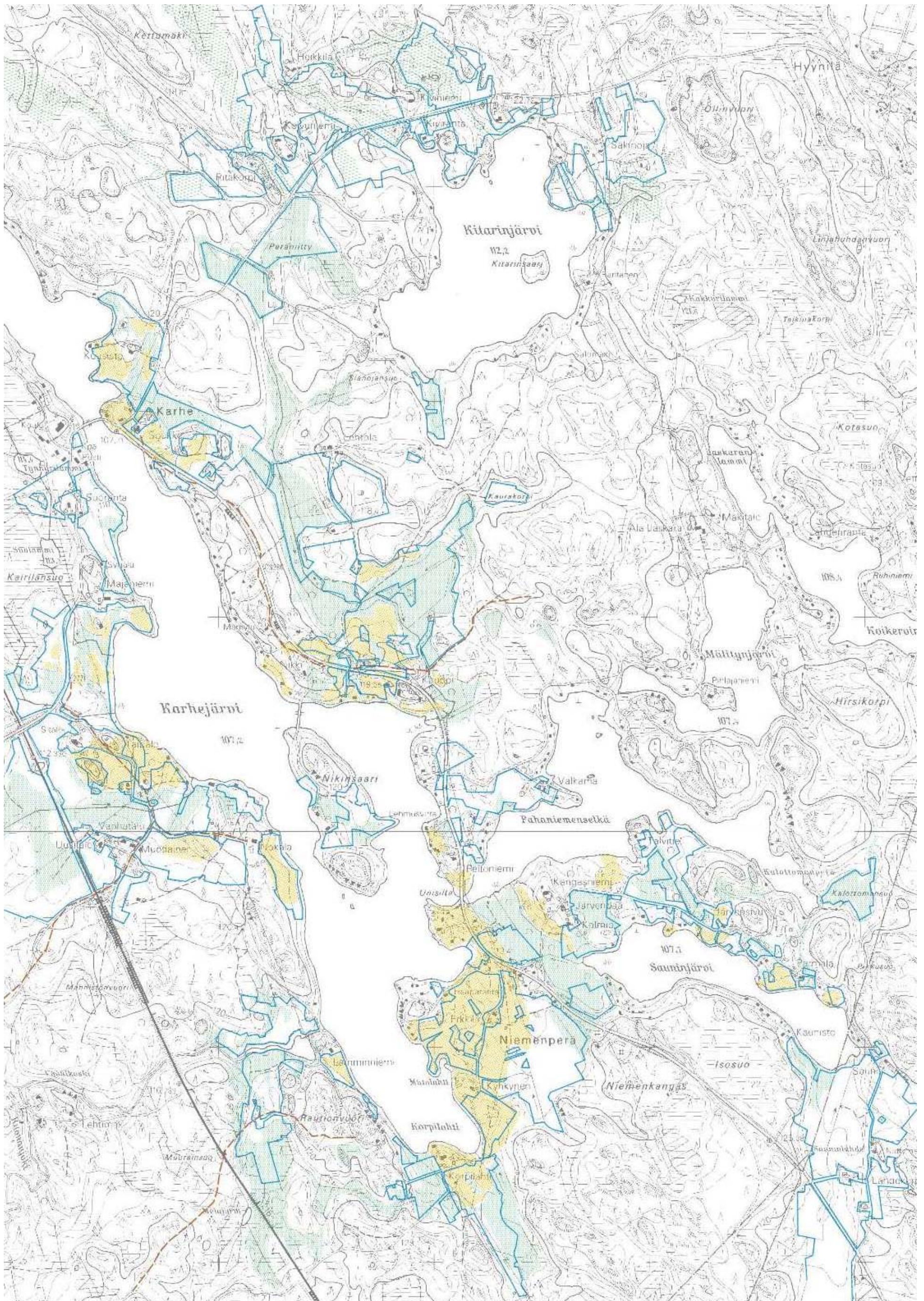




Kyrön erämiesten kulkureitit Näsijärvelle Karhejärven kautta (Hämeenkyrön historia, osa I)



Hämeenkyrön pitäjänkartta, ote (Kansallisarkisto 2124 05) v. 1848



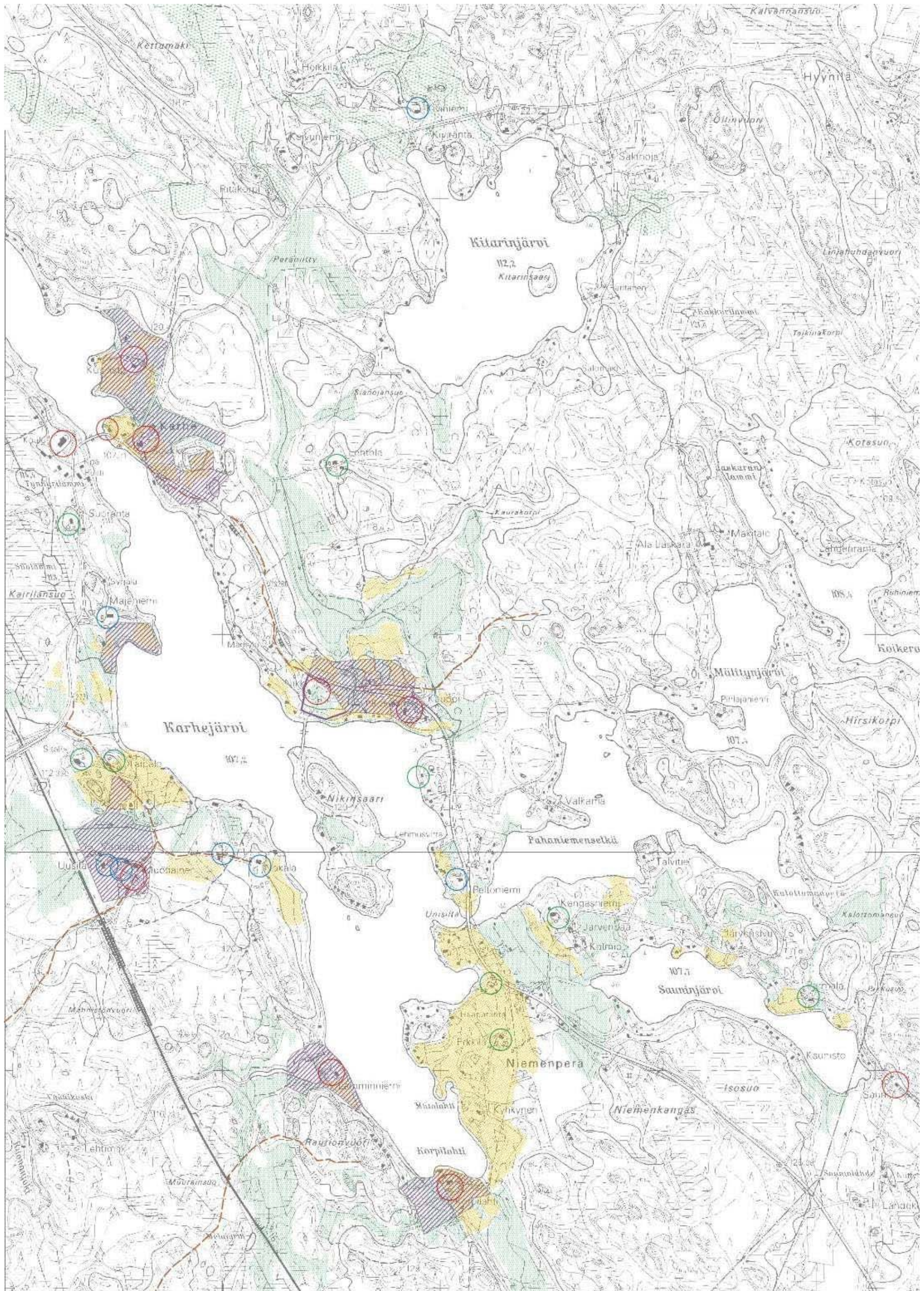
Keltainen rasteri = 1850 -luvun viljelty peltoalue, paitsi Nikin, Kaupin ja Soukon kohdalla 1790 -luvun tilanne.

Vihreä rasteri = 1850 -luvun niittyalue, paitsi Nikin, Kaupin ja Soukon kohdalla 1790 -luvun tilanne.

Ruskea katkoviiva = Likimääräinen vanha tielinjaus

Sininen viiva = 2000 - luvun peltoalue



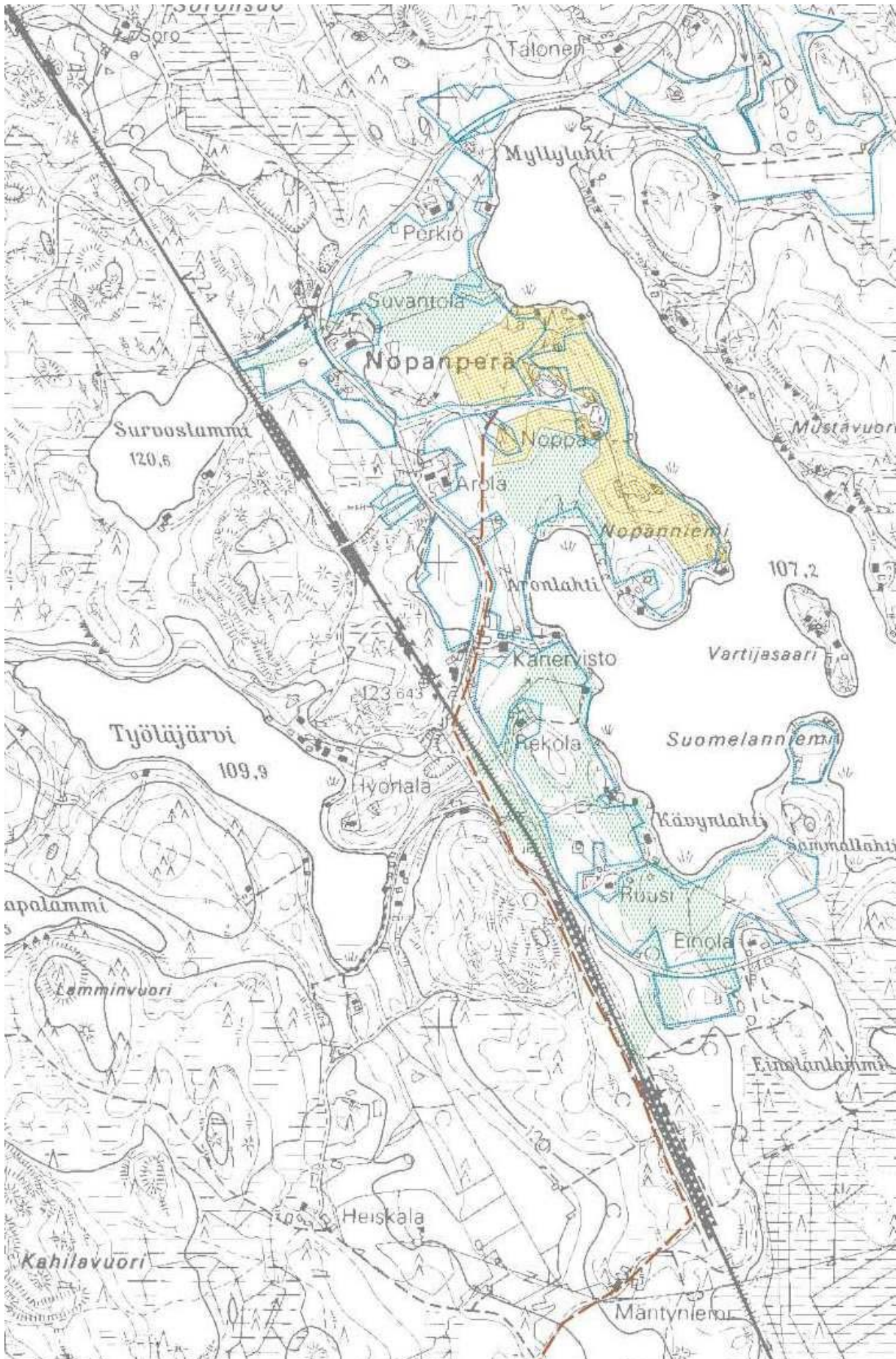


Keltainen rasteri = 1850 - luvun viljelty peltoalue, mutta Nikin, Kaupin ja Soukon seudulla 1790 –I. tilanne.

Vihreä rasteri = 1850 -luvun niittyalue, mutta Nikin, Kaupin ja Soukon seudulla 1790 –I. tilanne.

Ruskea katkoviiva = Likimääräinen vanha tielinjaus

Muut merkinnät: ks. kohta 3.1.2

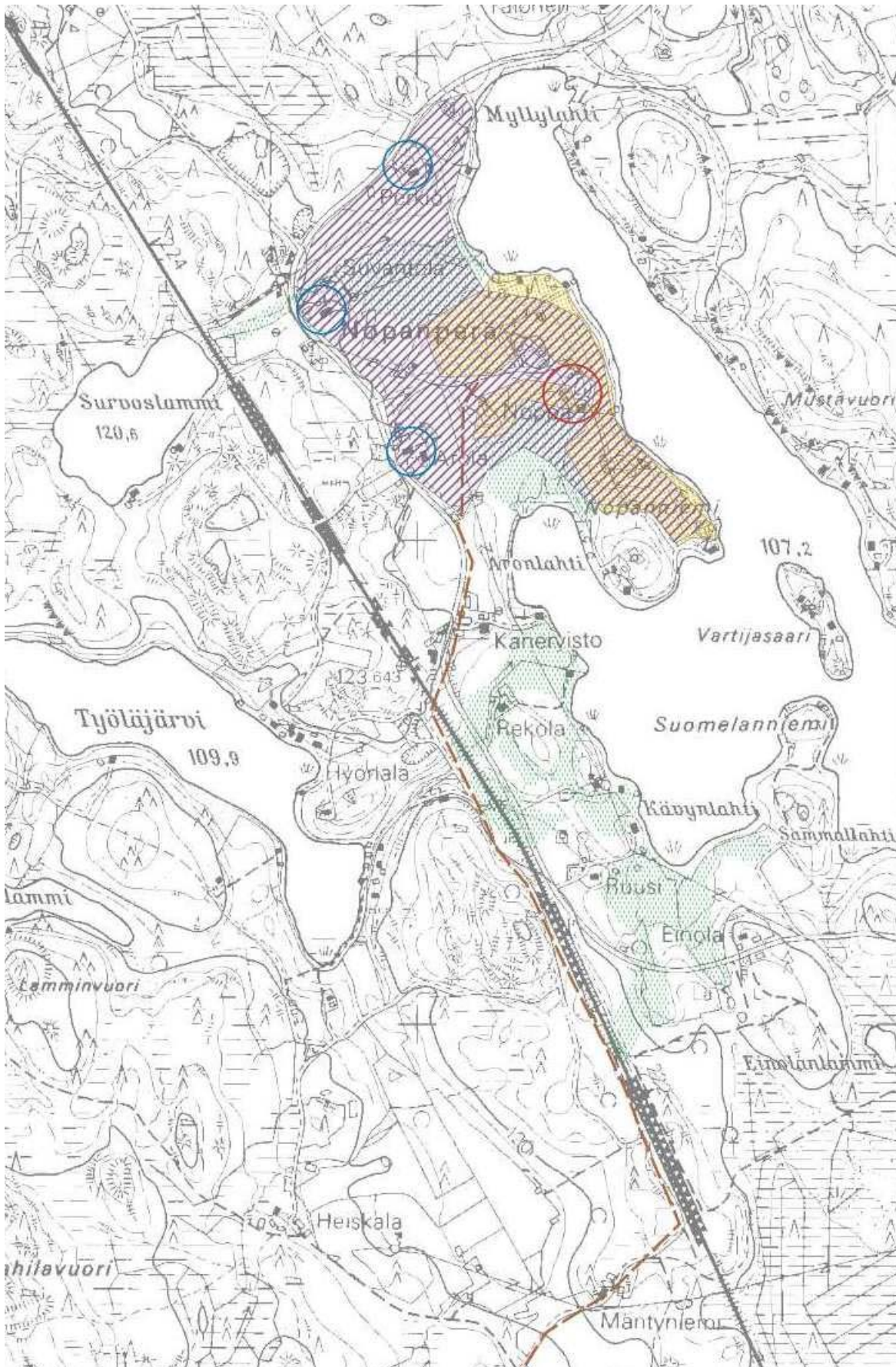


Keltainen rasteri = 1850 – luvun viljelty peltoalue (viljelyä on ollut myös aiemmin)

Vihreä rasteri = 1850 – luvun niittyalue

Ruskea katkoviiva = Likimääräinen vanha tielinjaus

Sininen viiva = 2000 – luvun peltoalue



Keltainen rasteri = 1850 – luvun viljelty peltoalue  
 Vihreä rasteri = 1850 – luvun niittyalue  
 Ruskea katkoviiva = Likimääräinen vanha tielinjaus  
 Muut merkinnät: ks. kohta 3.1.2

Karttojen lähde: vanhatkartat.fi

linkki (pdf-tiedostosta): [Vanhat kartat - Suomi](https://vanhatkartat.fi/)



1863



1895



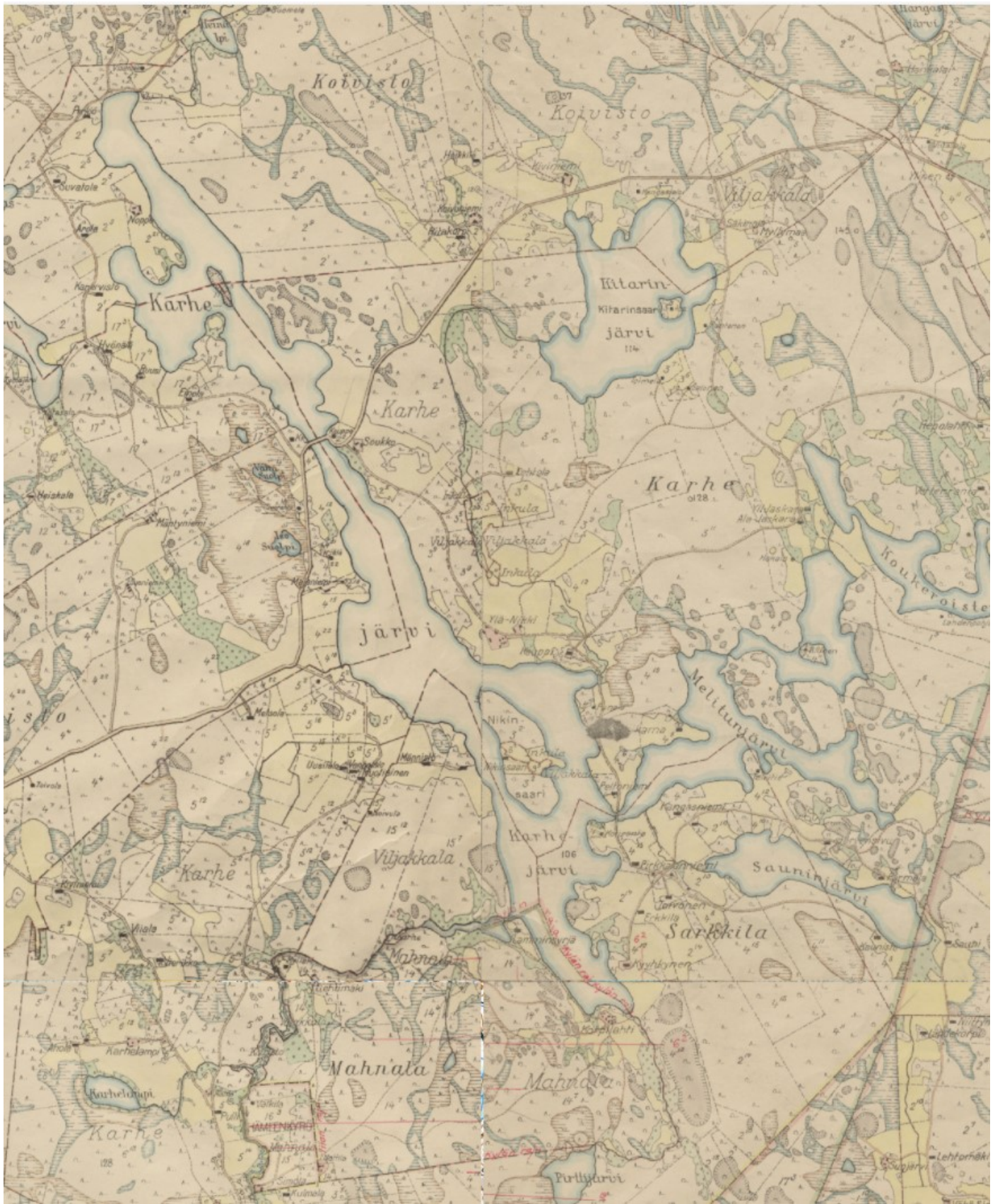
1908



1910

Alkuperäinen kartta, linkki (pdf-tiedostosta):

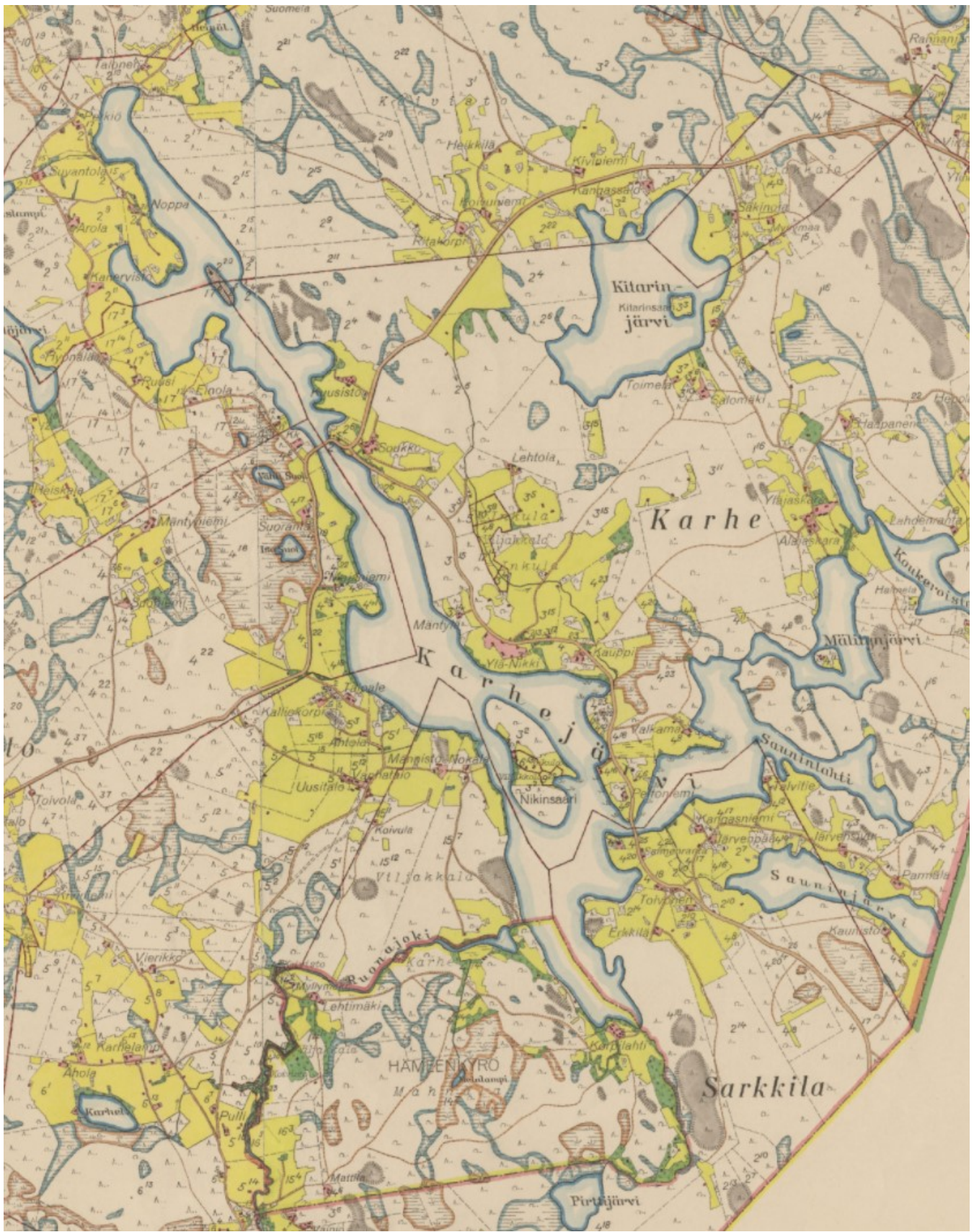
[Kuvien tarkastelu - Kansallisarkisto | Asiointipalvelu Astia](#)



1928

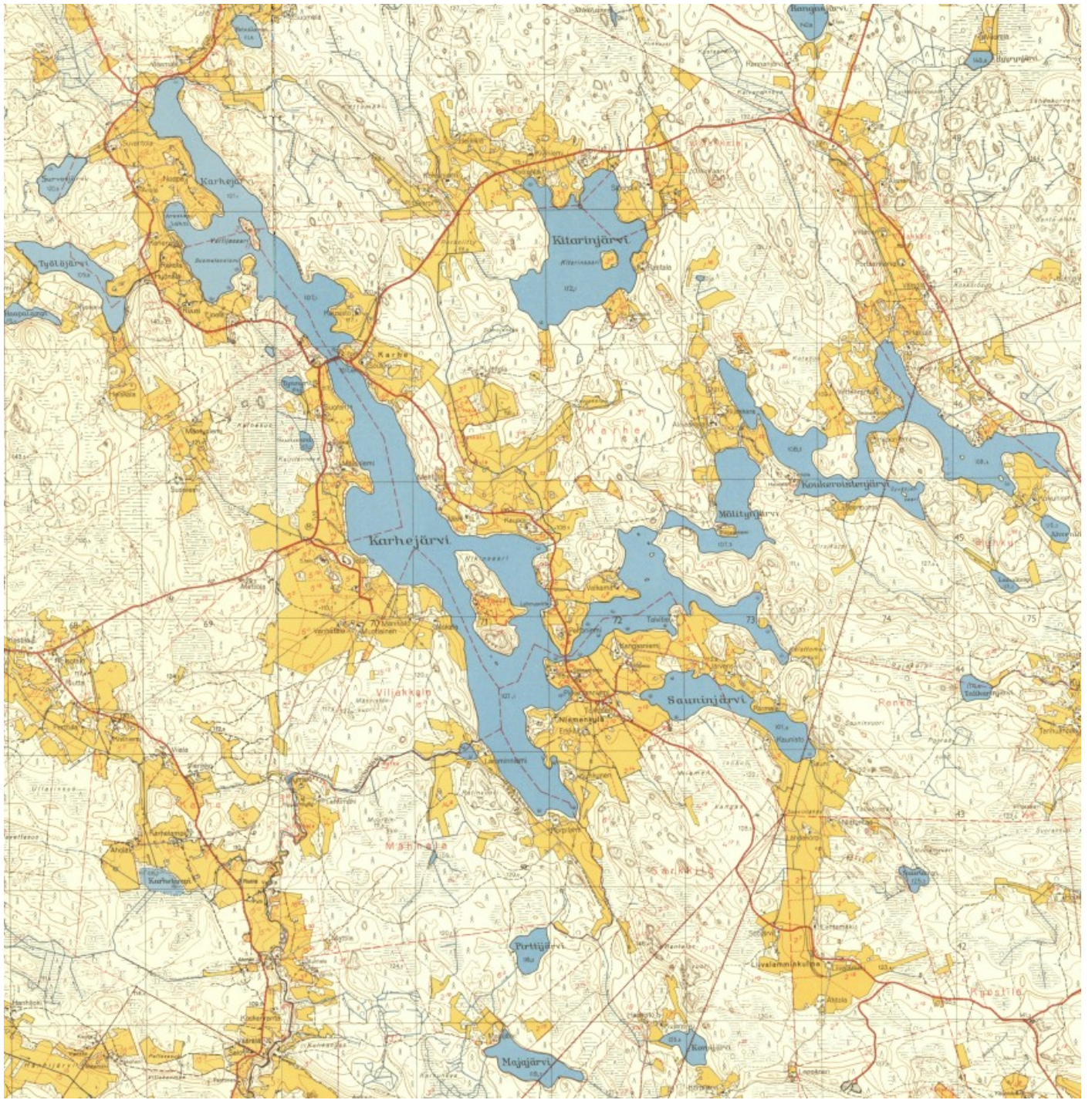


1931



1947





1955