



MAISEMASELVITYS

Karhen osayleiskaava

SISÄLLYS

1. JOHDANTO	3
2. SUURMAISEMA	3
3. MAISEMAN PERUSTEKIJÄT	4
Maa- ja kallioperä	
Topografia	
Vesistöt	
Ilmasto	
Kasvillisuus	
4. RAKENNETTU YMPÄRISTÖ	6
Maisemahistoria	
Rakennettu ympäristö	
5. MAISEMARAKENNE	11
6. MAISEMATILA	12
7. YHTEENVETO JA TOIMENPIDESUOSITUKSET	14

LÄHTEET

Selvityksen laatija: maisemasuunnittelija FM Kaisu Wallin / Ylöjärven kaupungin kaavoitus

Kansikuva. Karhen kylässä on historiallisia kylätontteja ja pitkään jatkunutta maataloutta. Alue on Pirkanmaan maakuntakaavan 2040 mukaan Karhen kulttuurimaisemaa.

1. JOHDANTO

Tämä maisemaselvitys on laadittu tausta-aineistoksi Ylöjärven kaupungin Karhen osayleiskaavan valmistelua varten. Osayleiskaavaa on valmisteltu ehdotusvaiheeseen asti vuonna 2008. Nyt kaavaa ollaan viemässä eteenpäin ja samalla päivitetään selvityksiä. Maisemaselvityksen tarkoitus on antaa yleiskuva alueen maisemallisista ominaispiirteistä ja arvoista. Selvitys esittelee Karhen maiseman perustekijät kuten maa- ja kallioperän, topografian, vesiolosuhteet, ilmaston sekä maankäytön. Kartoituksen pohjalta on tehty analyysi alueen maisemarakenteesta ja -tilasta.

Selvitystyö perustuu Ylöjärven kaupungin osayleiskaava-aineistoon, aikaisempiin selvityksiin, lähdekirjallisuuteen sekä paikkatietoaineistoon. Osayleiskaava-alueen maisemaa on sivuttu jo Karhen alueen arkeologisessa selvityksessä, luontoselvityksessä sekä kulttuurimaisema- ja rakennusselvityksessä (Nisu 2007). Selvityksessä tarkastellaan ehdotusvaiheeseen asti vietyä kaavaa ja siinä esitetyjä maisemallisia arvokohteita mm. rannan laajoja peltoaukeita. Maisemaselvitystä varten on käyty maastossa lokakuussa 2021 ja toukokuussa 2022.

Karhen osayleiskaavan tarkastelualue sijaitsee noin 16 kilometriä luoteeseen Ylöjärven keskustasta. Osayleiskaava-alue on noin 1800 hehtaaria. Karhejärven pituus on 7 km ja leveys vaihtelee noin 200 metristä 700 metriin. Karhen osayleiskaavaan lukeutuu Karhejärvi, Kitarinjärvi ja Sauninjärvi. Alueen poikki kulkee yhdystie (2771) Kyrönlahdesta Viljakkalaan. Tampereelta Virroille johtavalta kantatieltä (65) poikkeaa Mutalan kohdalla Karhentieksi, joka kulkee kaakko-luode suuntaisesti tarkastelualueen halki. Tiet kohtaavat Karhenjärven ylityksessä. Kaava-alue rajautuu kaakko-luode suuntaiseen Parkanon lisäraiteeseen.

2. SUURMAISEMA

Karhen osayleiskaava-alue kuuluu Hämeen viljely- ja järvimaan maisemamaakuntaan ja siinä tarkemmin Keski-Hämeen viljely- ja järvisetuun. Maakunta on alueeltaan rannikko-Suomen ja Järvisuomen vaihtumisvyöhykettä. Seudun merkittävimmät maisemapiirteet ovat harjut ja vesistöt. Paksut ja laajat savikot, paikoitellen tasaiset peltoaukeat hallitsevat maisemakuvaa ja nostaa maatalouden merkittäväksi elinkeinoksi alueella. Kumpuilevat rinnepellot ovat yleisiä. Vesistöt ovat mahdollistaneet varhaiset reitit ja sen myötä asumisen ja elinkeinon kehittymisen alueella. Vesistöillä on harjujen lisäksi tärkeä merkitys Pirkanmaan maisemassa. Suurin osa pelloista on raivattu järvien rantasavikoille ja muutoin maasto on vaihtelevaa mäki- ja vuorimaata.

Tarkastelualue on tyypillistä pirkanmaalaista maalaismaisemaa, jota luonnehtivat metsät, suuret järvet sekä pitkään jatkunut maanviljely. Pellot ovat pienialaisia ja kumpuilevia. Karhen alueella asutus on maakunnan maisemassa tyypilliseen tapaan asettunut järvikannasten kohoumille. Erityisen piirteiden maisemaan luo Karhenjärven kuusimetsäiset kalliosaaret, jotka nousevat järvestä korkealle luoden tumman eheän saarimuodostuman.

Kaava-alueella sijaitsee Pirkanmaan maakuntakaavan 2040 mukainen Karhen kulttuurimaisema-alue. Maakuntakaavan kulttuurimaisemassa arvokasta on alueella pitkään jatkunut maatalous, hyvin säilyneet historialliset kylätontit ja muinaisjäännöskohteet. Karhen kulttuurimaisema on maisemakuvaltaan perinteistä ja vaihtelevaa.

3. MAISEMAN PERUSTEKIJÄT

Maa- ja kallioperä

Karhen osayleiskaavan kallioperä muodostuu pääosin graniiteista, granodioriiteista ja tonaliiteista, jotka ovat koostumukseltaan runsaspiihappoisia syväkiviä. Nämä pääosin maasälvistä ja kvartsista koostuvat kivilajit ovat syy alueen vaatimattomalle kasvillisuudelle. Maaperä on suurimmaksi osaksi moreenia. Vesistön tuntumassa on hienompaa hiesua ja paikoin myös hiekkamaata.

Topografia

Alue on järven laaksoa, jossa pinnanmuodot vaihtelevat ja korkeuserot ovat epätasaisia. Maaston korkeimmat kohdat tulee vastaan kallioalueilla, jotka kohoavat merenpinnasta yli +120 metriin Karhejärven pinnan jäädessä +107 metrin korkeuteen. Korkeat kallioalueet ovat myös alueen metsäisimpiä osia. Metsäselänteet rajaavat rantapeltojen ja siltojen pitkiä maisemanäkymiä.

Vesistöt

Kaava-alueen maisemaa hallitsevat vesistöt. Alueella on neljä järveä; Karhenjärvi, Kitarinjärvi, Pahaniemenselkä, Sauninjärvi ja Pirttijärvi, sekä kolme lampea Einolanlammi, Tynnyrinlammi ja Suolammi. Alueen vesistöt kuuluvat Kokemäenjoen vesistöön. Karhejärvi, Kitarinjärvi ja Sauninjärvi laskevat Ruonanjokea pitkin Lavajärveen. Karhen alue ei ole pohjavesialuetta.

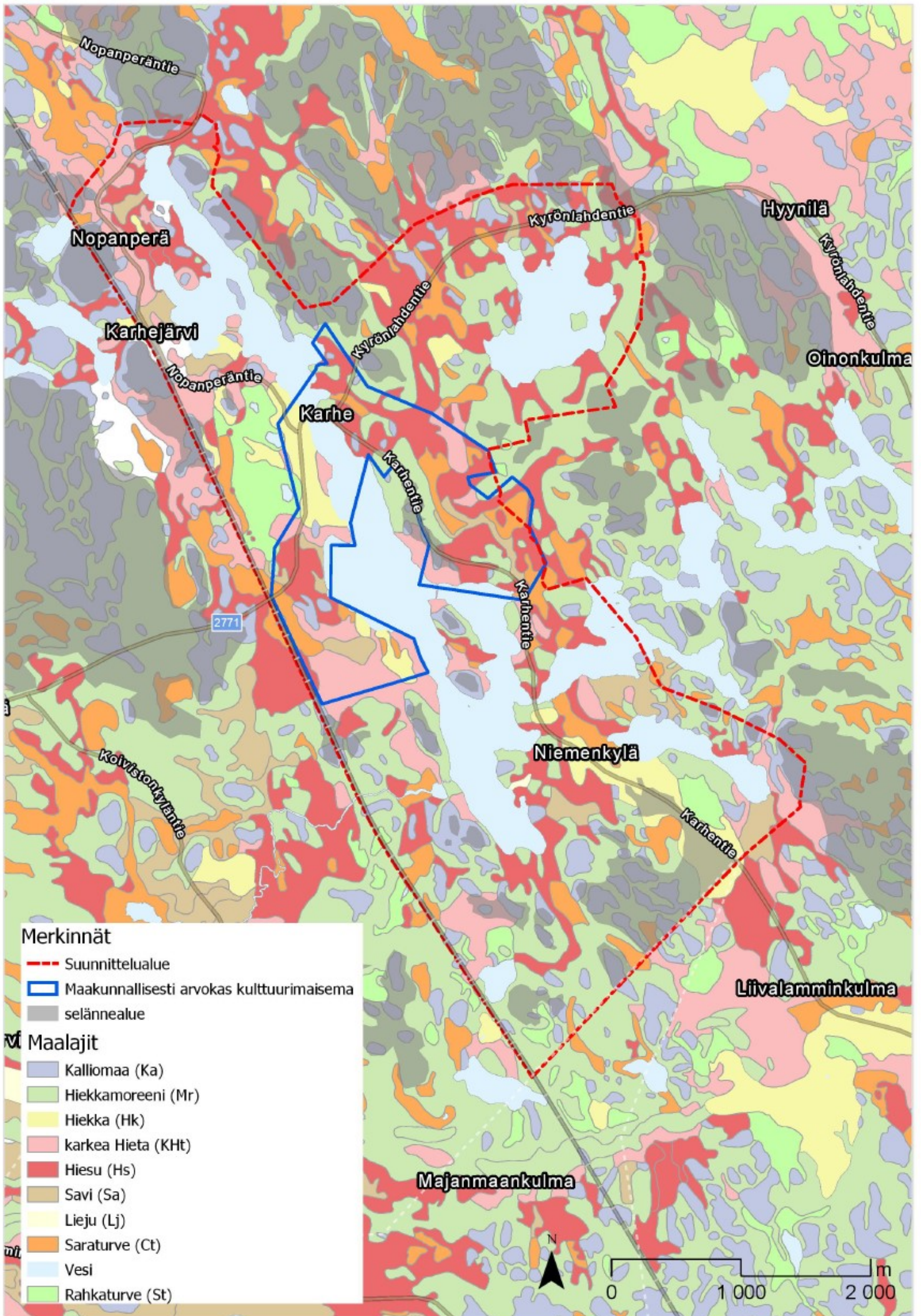
Ilmasto

Selvitysalue sijaitsee Pirkanmaalla, joka kuuluu eteläboreaaliseen ilmastovyöhykkeeseen. Pirkanmaan alueelta löytyy sekä laajoja vesistöalueita että ympäristöään korkeampia ja karumpia metsäisiä vedenjakajaseutuja maakunnan pohjoisosasta. Karhenjärvi on Pirkanmaalla sijaitsevaa järvenlaaksoa, jossa vuoden keskilämpötila on +4 asteen vaiheilla. Kylmin kuukausi on yleensä helmikuu, jolloin keskilämpötila on Pirkanmaa etelä- ja lounaisosissa -7. Heinäkuussa keskilämpötila vaihtelee suurten järvien alueen 16,5 asteesta vedenjakajaseutujen 15,5 asteeseen. Vuotuinen sademäärä on suuressa osassa Pirkanmaata 600-650 mm. Vähiten sataa yleensä helmikuussa (30-35 mm) ja eniten heinä- tai elokuussa, jolloin sadesummat vaihtelevat 75 ja 90 mm:n välillä.

Suomen ilmastossa sadanta on haihduntaa voimakkaampaa. Puustoisuus edistää haihduntaa. Haihdunta vaikuttaa pienilmaston muodostumiseen. Järvien läheisyys ja metsä muodostavat Karhen alueelle oman pienilmaston. Kapean ja pitkän mallinen Karhenjärvi luo mahdollisuuden voimakkaalle tuulelle. Peltojen ja teiden reuna-alueet ovat puustoisia, mikä vähentää tuulen liikkuvuutta muualla alueella.

Kasvillisuus

Eteläboreaaliselle ilmastovyöhykkeelle yleisimpiä puulajeja ovat kuusi, mänty, haapa, lepät ja koivut. Lämmin ja pitkä kesä vaikuttaa siihen, että maa kuivuu ja lämpenee melko hyvin. Karhen osayleiskaavan alueella kasvillisuus on melko tavanomaista ja vaatimatonta. Metsät ovat talousmetsäkäytössä. Kaava-alueen eteläosasta Lavajärvelle laskeva Ruonanjoki on Natura-alue (FI0353002), jolla on arvokkaita luontotyyppisiä ja eläinlajeja. Karhen osayleiskaava-alueelta löytyy myös suolampiympäristöjä.



4. RAKENNETTU YMPÄRISTÖ

Maisemahistoria

Karhenjärven osayleiskaavaa varten on laadittu kulttuurimaisema- ja rakennusselvitys, jonka on tehnyt Anna-Liisa Nisu vuonna 2007. Selvityksessä on tarkastelu kulttuurimaiseman kehityshistoriaa ja vanhoja kyläpaikkoja. Tämän lisäksi maiseman kehitystä tarkastellaan vanhojen karttojen, vanhimman 1910-luvun senaatin kartan ja sen jälkeisten maastokarttojen mukaan.

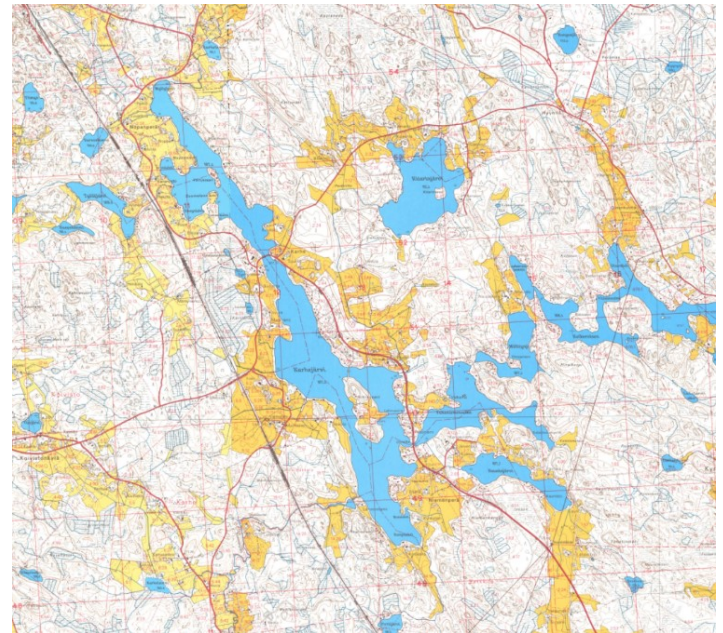
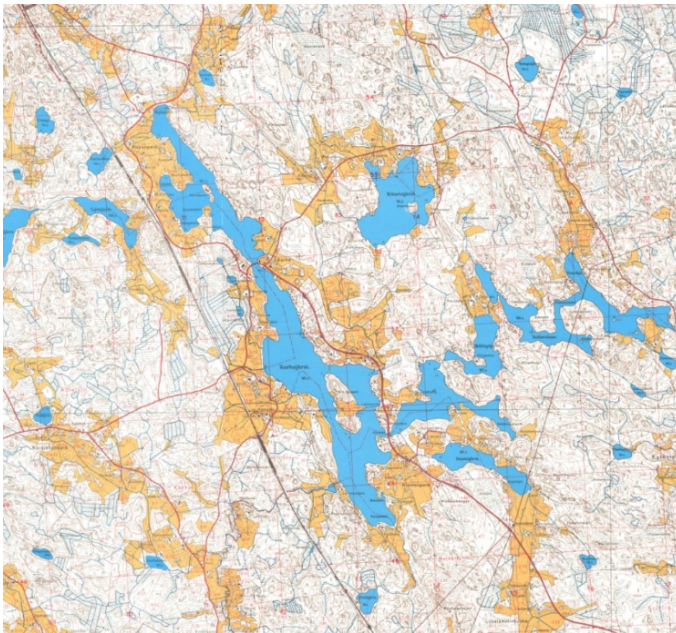
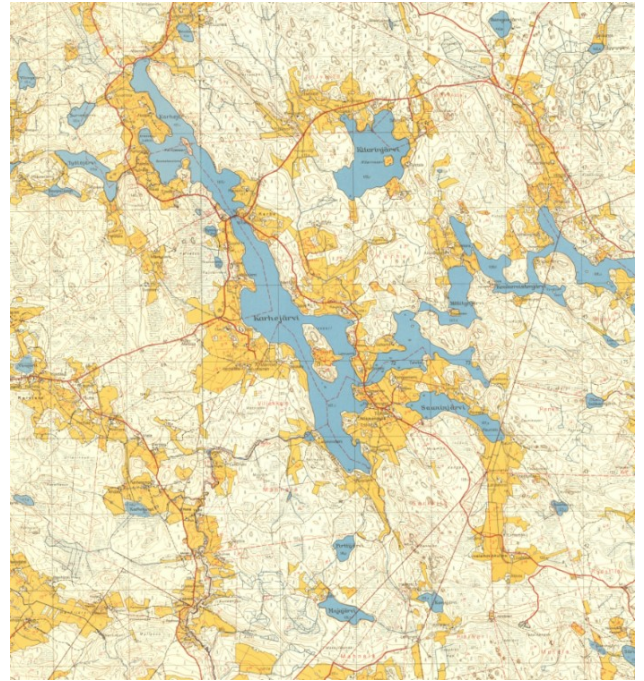
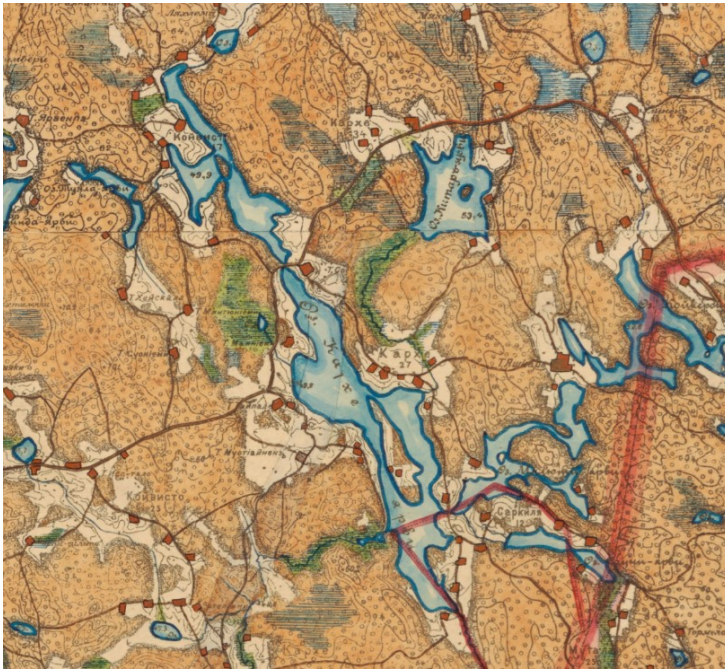
Karhen ensimmäiset asukkaat ovat saapuneet alueelle vesireittejä pitkin. Karhenjärven seudulle saavuttiin Mahnalan ja Lavajärven suunnasta ja Pengonpohjaan Näsijärven suunnasta. Karhejärven ympäristöstä on löydetty neljä kivikaudelle sijoittuvaa kiviesinettä ja rautakaudelta on tehty yksi hajalöytö. Historiallisella ajalla varhaisin rakennuspaikka on Muotainen Karhejärven länsirannalla. Muotainen oli itsenäinen tila, joka perustettiin vuonna 1598 ja sen meijeri vuonna 1870. Peltoviljely on alkanut varhain vesistön rannoille maaperältään suotuisille alueille. Nikin, Kaupin ja Soukon seuduilla on viljelty maata jo 1790-luvulla.

Vesistöllä on ollut suuri merkitys alueen historiassa. Varhaisimpia tunnettuja reittejä on Kyrön erämiesten kulkureitti Näsijärvelle Karhenjärven kautta. Karhenjärvestä lähtevässä Ruonanjoessa (ent. Kylmäjoessa) on ollut neljässä koskessa vesivoimalaitoksia. Varhaisin asutus on tyypillisesti sijoittunut viljelykseen sopivan maan keskelle tai sen läheisyyteen.

Kulttuurimaisemaselvityksen mukaan Karhenjärven ympäristössä oli kuusi taloa ja kuusi torppaa 1850-luvun tienoilla. Tällöin tiet vielä johtivat pääosin talosta taloon ja jatkuivat vesireitteinä. 1900-luvun taitteessa rakennettiin ensimmäinen maantie Koivistonkylästä Karheen. Karhenjärven ylitys tapahtui ensin lautasiltana, mutta myöhemmin tilalle rakennettiin kivilta. Nykyinen silta on 2000-luvulta. Osayleiskaava rajoittuu Tampere-Seinäjoki-rautatiehen, joka rakennettiin vuonna 1967.

1900-luvun alusta 2000-luvulle tultaessa Karhen tielinjaukset ovat pysyneet lähes muuttumattomina. Ainoa selkeä muutos on kaakko-luodesuuntainen rautatie, joka näkyy vuoden 1982 kartalla. Peltoviljely on säilynyt lähes muuttumattomana vuosikymmenten ajan. Isot tilakeskukset ovat jatkaneet viljelyä ja laajat yhtenäiset rantapellot ovat siten säilyneet alueella. Unisillan kohdalla näkyy kuitenkin peltoalan voimakas väheneminen. Yhteiskunnan rakennemuutos ja 1950-luvulta alkanut maaltamuutto näkyy siten myös alueella. Ihmisten vapaa-ajan lisääntyminen ja kaupungistuminen vaikuttivat siihen, että mökkejä alettiin rakentaa 1960-luvulta alkaen. Unisillan kohdalla muutos on suurin, kun avoimet pellot ovat muuttuneet suojaiseksi mökkipihoiksi. Vapaa-ajanasumista on tullut rantametsien suojaan mm. Mustavuoren rannalla ja Karhenjärven Karhentien puoleiselle ranta-alueelle.

Seuraavalla sivulla karttakuvissa ylhäällä vasemmalla on ote vuoden 1910-luvun senaatin kartasta. Karhenjärven rannoilla oli jo muodostunut laajoja viljelymaita ja kylätontteja. Kuvissa otteita maastokartoista vuodelta 1955 (oikealla ylhäällä), vuodelta 1982 (alhaalla vasemmalla) ja vuodelta 1993 (oikealla alhaalla). Muutos maisemassa rautatien rakentuminen ja Niemenkylän peltoalan kaventuminen. Lähde. vanhatkartat.fi



Rakennettu ympäristö

Suunnittelualueen maisemassa tunnistettavana piirteenä ovat vanhat maatilakeskukset ja vapaa-ajanasutus. Tilakeskukset näkyvät maisemassa, koska ne sijaitsevat pellon reunalla kummuilla tai niiden etelä- ja länsirinteillä hajanaisesti tai pienissä ryhmissä tien varrella. 1910-luvun senaatinkartassa näkyvät kylätontit ovat edelleen tunnistettavia. Useat tilakeskukset ovat hyvin hoidettuja. Talot ovat tyyliltään, materiaaliltaan ja väritykseltään perinteisiä harjakattoisia puutaloja. Pihapiireissä näkyy suuria pihakuusia ja maatalouskoneita ja -rakennuksia. Kylärakenne on kumpuasutus. Uusia rakennuspaikkoja tulisi sijoittaa metsänrajaan tai yksittäisille kumpualueille. Alueelle ei sovellu ketjumainen ja tiivis rakentaminen avoimien peltojen reunoille, tien viereen tai järven rannoille. Uudet rakennuspaikat eivät saisi sijoittua maisemallisesti arvokkaille peltoalueille.



Kuva 1. Uudisrakennus on sijoitettu hyvin metsän reunaan ja maisemoitu pihapuilla. Perinteisen värinen julkisivu olisi sovittanut rakennuksen vielä paremmin kylämaisemaan.

Sillat ovat merkittäviä maiseman tarkastelupaikkoja. Silloilta avautuu pitkiäkin kaukomaisemia, joita muuten ei alueelta avaudu. Karhentie päättyy Karhen kylässä Kyrönlahdentiehen, joka ylittää Karhenjärven. Sillan jälkeen etelään jatkuva Kyrönlahdentie haarautuu pohjoiseen Nopanperäntieksi. Sillan länsirannalla mäen päällä on vuonna 1900-luvun alkupuolella valmistunut Karhen koulu ja itärannalla näkyy Soukon maatarakennuksia. Karhen sillan länsirannalle on muodostunut vakituista asutusta 1900-luvun puolen välin jälkeen. Kallion päällä kohoava vanha koulurakennus on maamerkki maisemassa.



Kuva 2. Karhenjärven ylittävän sillan vastarannalla kallion päällä näkyy Karhen koulu. Vaikka puut osin peittävät Karhen koulua, on rakennus selvä maamerkki maisemassa.



Kuva 3. Karhen sillan länsirannalta itään näkyy maatarakennuksia. Karhen silta on maiseman solmukohta, joka yhdistää Karhen kylän koulurakennukseen.

Karhessa on maatalousmaiseman tunnusomaiset piirteet selvästi esillä. Maanviljelyn lisäksi alueella harjoitetaan puutarha- sekä hevostaloutta. Hevoshaat ovat maastoltaan kuluneita ja reuna-alueeltaan usein reheviä. Kasvihuoneita on Karhen ja Nopan kylässä. Metsätalous näkyy vahvasti maisemassa hakkuuaukkoina ja tasaikäisenä puustona. Alueen hyvät ja yhtenäiset peltoalueet on esitetty Pirkanmaan liiton teettämässä selvityksessä vuonna 2014. Selvityksessä on tunnistettu ne maatalousalueet, joilla maataloustuotantoa voidaan harjoittaa tehokkaasti ja kannattavasti. Karhen alueelta on osoitettu kaikki järvenrantaan rajautuvat peltoalueet. Maaseudun elinvoimaisuus on suoraan yhteydessä maaseudun maiseman säilymiseen avoimena ja hoidettuna. Kulttuurihistoriallisesti arvokkaat viljelyalueet sijoittuvat Nikin, Kaupin ja Soukon seuduille.

Tarkastelualueen eteläosassa sijaitsee Niemenkylä, jossa tielle asti näkyy runsaasti vapaa-ajanasetusta. Rakennukset ovat matalia ja väritykseltään maastoon sopivia. Matalarantaisilla mökkitonteilla ei ole selvää rantaviivaa. Ranta vaihtuu ruovikosta pajukoksi ja siitä rantametsiköstä piha-alueeksi. Rantarakentamista tulisikin tehdä suojaisiin pihapiireihin ja välttää mittakaavaltaan liian suuria, väritykseltään tai rakennuserinteestä selvästi poikkeavia rakennuksia. Maisemavauriona voidaan pitää rantamaisemaan sopimatonta tai liian näkyvää rakentamista.



Kuva 4. Niemenkylässä ennen Unisiltaa avautuu kumpuilevan laidunalueen takaa järvimaisema. Vanhat talousrakennukset sijaitsevat laidunalueen reunalla.



Kuva 5. Niemenkylän Unisillan kohdalta pilkottaa rantapuuston takaa matalia mökkirakennuksia.

5. MAISEMARAKENNE

Maisemarakenne on maastorakenteen sekä siinä toimivien luonnonprosessien ja kulttuuriprosessien muodostama kokonaisuus. Maisemarakennetta tarkasteltiin maanmittauslaitoksen korkeusvyöhykekartan ja maaperäkartan avulla, jotka määrittävät selänteet ja laaksot.

Karhen osayleiskaava on pääosin järvenlaaksoa. Laaksoalueet ovat alavia mutta maastomuodoiltaan vaihtelevia. Viljelyyn sopivat alueet ovat maaperältään hienojakoisia. Laaksoon sijoittuvat rahkaturvealueet ovat alavia suoalueita. Laaja suoalue löytyy mm. Karhen sillan länsirannalta. Laaksojen sietokyky on rakentamiselle rajallista ja uudisrakentaminen tulisi sovittaa jo olemassa olevan rakennuskannan mukaisesti laakson ja selänteen vaihettumisalueelle. Vaihettumisalue eli rinnealue on perinteisesti rakentamis-, tie-, toiminta- ja tuotantoaluetta. Hiekkamoreenialueet kalliyselänteiden ympärillä on alueella pääosin talousmetsää. Moreeni- ja kalliokumpareiden alataso on soveliaista täydennysrakentamiselle. Kasvillisuus sovittaa uudenkin rakentamisen osaksi maisemaa. Kallio- ja moreeniselänteet tuovat laaksoalueelle kehyksen. Kaukomaisemassa näkyvät selänteet ovat muutoksille herkkiä.



Kuva 6. Tilakeskukset sijaitsevat kummuilla tai niiden etelä- ja länsirinteillä hajanaisesti tai pienissä ryhmissä. Kuva Karhentieltä länteen.



Kuva 7. Karhen alueelta löytyy hiekkamaita. Kuvassa Korpilahdentiessä tiiviisti kiinni oleva vanha kyläkaupparakennus ja sitä ympäröivä niittyalue on kokonaisuudessaan maisemallisesti arvokas.

6. MAISEMATILA

Maisematilalla tarkoitetaan vaihtelevan kokoista tilaa, jota rajaavat metsät tai maaston muodot. Maisematilaa voidaan tulkita avoimena, puoliavoimena tai sulkeutuneena tilana. Tasaisessa maastossa avoimien tilojen yhteyteen muodostuu näkymiä, joita rajaavat sulkeutuneet tilat ja maastosta kohoavat selänteet.

Karhen maisemaa ja sen tilavaihteluita havainnoidaan tieltä käsin. Kumpuilevat pellot, metsäsaarekkeet ja tiiviit tilakeskukset ovat tunnusomaisia Karhen tiemaisemassa. Karhen osayleiskaavaan on osoitettu maisemallisesti arvokkaita peltoalueita (MA) kohtiin, joissa on yhtenäistä ja pitkään säilynyttä peltoviljelyä järven rannalla. Avoin maisema tulisi säilyä erityisesti rantaan rajautuvilla viljelymailla.

Sulkeutunut maisematila on metsää. Avointa maisematilaa rajaavat metsät ovat herkkiä voimakkaille metsänhoitotoimenpiteille. Metsäsaarekkeiden ja reuna-alueiden voimakkaita hakkuita voi pitää maisemahäiriönä. Avoimeen tilaan, peltoon tai rantaan, rajautuvia metsien hoitotoimenpiteitä tulisi suunnitella huolella. Metsäiset kallioselänteet ja saaret ovat alueen maisemallisia erityispiirteitä, kuten esim. Nikinsaaren jylhä kuusimetsä. Mustavuoren alueen rantametsä sekä pyöreämuotoiset saaret kehystävät avointa rantamaisemaa. Alueen puustoiset kallioselänteet tulisi säilyttää ja niille ei tulisi kohdistaa voimakkaita metsähoitotoimenpiteitä tai rakentamista.



Kuva 8. Metsäiset selännealueet ovat maisemallisesti arvokkaita. Kuva länteen päin Karhentieltä ennen Karhen kylään saapumista etelästä päin.



Kuva 9. Peltoa ja rantaa rajaava metsänreuna on hävinnyt voimakkaiden metsähakkuiden takia. Metsäin lakialue vaikuttaa myös kaukomaisemaan.

7. YHTEENVETO JA TOIMENPIDESUOSITUKSET

Maisemaselvityksessä esitetään maisemallisia suosituksia ja toimenpiteitä alueen kehittämisen tueksi. Selvityksen yhteenvedona on kartta alueen maisemaelementeistä. Suunnittelualue on kokonaisuudessaan hyvin yhtenäistä pienpiirteistä maatalousmaisemaa, jonka tunnuspiirteitä ovat kumpuilevat pellot, järvet ja vanhat tilakeskukset. Karhen kylä on maakunnallisesti arvokas kulttuurimaisemakokoinaisuus, jossa nämä tunnuspiirteet ovat hyvin edustettuina. Alue on rajattu karttaan sinisellä alueviivalla.

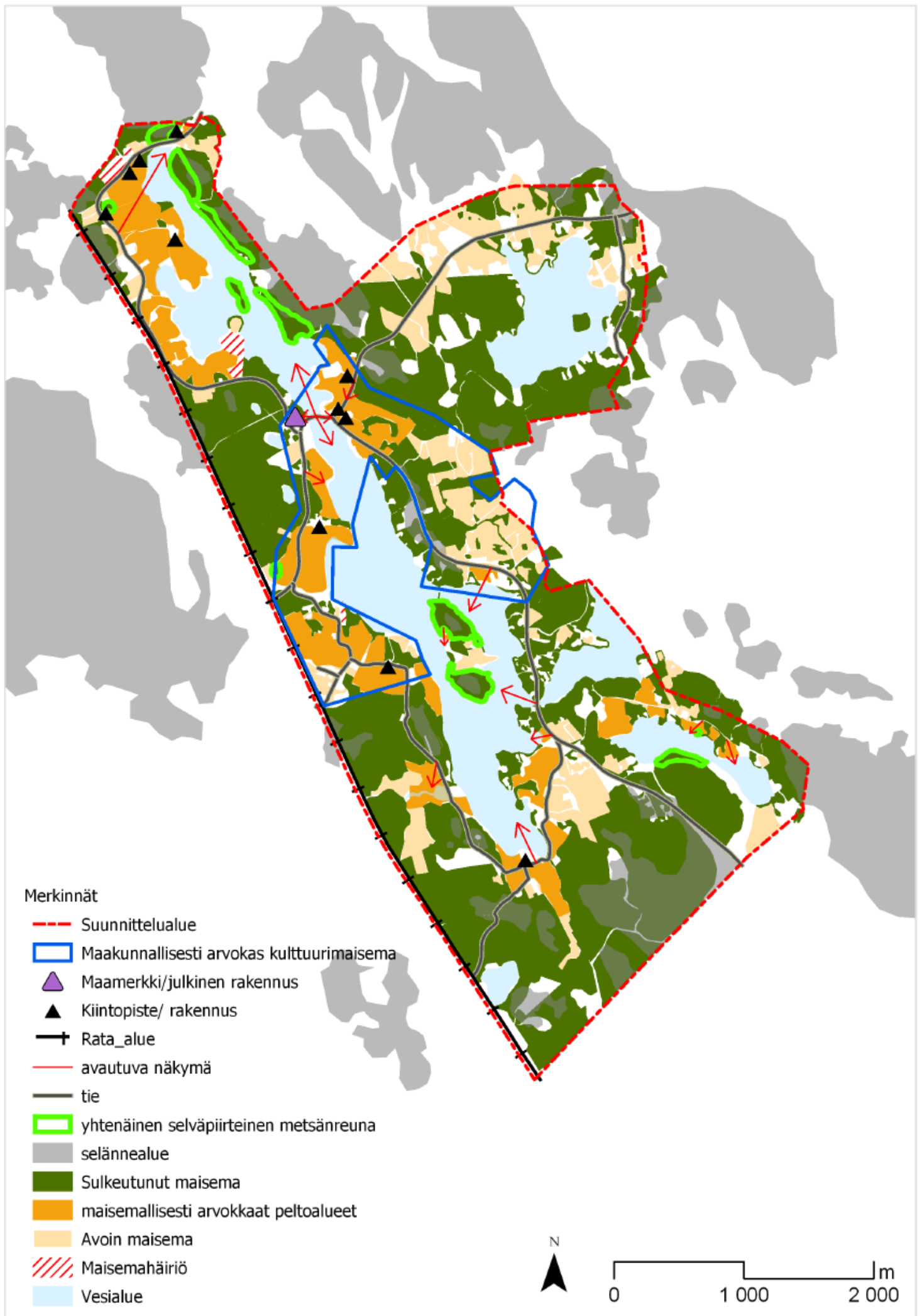
Maisemallisesti arvokkaat peltoalueet on osoitettu kartassa oranssilla värillä. Karhen peltoalueet ovat maisemallisesti sekä kulttuurihistoriallisesti merkittäviä pitkään osin 1700-luvulta jatkuneen viljelyn ansiosta. Peltoalueiden sijainti vesistön äärellä lisää niiden maisemallista merkitystä. Vesistöt ovat aina merkittävä maisemaelementti, jota havaitaan rannalta ja Karhessa peltojen ansiosta myös tien päältä. Tieltä avautuvia näkymiä on osoitettu kartalle punaisilla nuolilla.

Suunnittelualue on maaston muodoiltaan vaihtelevaa järvilaaksoa. Alueen korkeimmat selännealueet on osoitettu kartalle harmaalla värillä. Selänteiden rinnealueet ovat rakentamiselle otollista aluetta. Maisemallisena erityispiirteenä voidaan nähdä alueen metsäiset kumparesaaret, joissa on ehyt ja selväpiirteinen muoto. Yhtenäinen ja selväpiirteinen metsänreuna on merkitty karttaan vihreällä aluerajauksella. Arvokkaita reuna-alueita on mm. Mustavuoren alueella Nopanperän vastarannalla, jossa metsä laskeutuu selännealueelta jyrkästi vesirajaan. Metsänreuna antaa voimakkaan kehyksen vastarannalle, jossa on maisemallisesti arvokasta avointa peltomaisemaa. Karttaan on merkitty myös muutama metsäsaareke, jotka jäsentävät muutoin avointa peltomaisemaa. Kartalla on osoitettu maisemahäiriö punaisella raidoitetulla aluerajauksella. Alueella avohakkuiden tai rantarakentamisen takia maisemalliset piirteet heikentyneet.

Karhen sillalta avautuu maisemat eri suuntiin ja kallionlaella kohoaa alueen maamerkki vanha koulurakennus. Maamerkki on osoitettu kartalla violetilla kolmiolla. Karhen koulu on edelleen toiminnassa. Rakennus on symbolinen maamerkki elinvoimaisuudesta, jatkuvuudesta ja vireydestä. Karttaan on merkitty mustalla kolmiolla rakennus, joka on kiinnostava yksityiskohta tai kiintopiste maisemassa. Karhen alueella on useita hyvin hoidettuja pihapiirejä ja paikallisesti arvokasta rakennuskantaa.

Toimenpidesuosituks

- Pelloille rakentamista ja erityisesti maisemaa sulkevaa tai pirstaloivaa rakentamista tulisi välttää. Uudet rakennuspaikat tulisi ohjata metsän reuna-alueille tai kumpareille hajautetusti.
- Yhtenäisille metsänreuna-alueille ei tulisi osoittaa kaavassa rakentamista tai tehdä voimakkaita metsänhoitotoimenpiteitä, jotta alueen eheä siluetti säilytettäisiin. Jos alueelle osoitettaisiin rakentamista, tulisi sen olla vapaa-ajanasutusta, jossa pihapiiri säilytetään luonnontilaisena.
- Maamerkin symboliarvoa ei tulisi heikentää toiminnan lopettamisella tai rakennuksen purkamisella. Karhen silta on kyläteiden risteysaluetta ja alue myös kestää jonkin verran hyvin suunniteltua kehittämistä.
- Tilakeskusten rakentamista ja laajentamista tulee jatkossakin sovittaa ympäristöön, yhteen muiden pihapiirin rakennusten kanssa tai metsän reuna-alueille.



LÄHTEET

Kirjallisuus ja aikaisemmat selvitykset

Hyvät ja yhtenäiset peltoalueet Pirkanmaalla. Pirkanmaan liitto, 2014.

https://maakuntakaava2040.pirkanmaa.fi/sites/default/files/Hyvät_ja_yhtenaiset_peltoalueet_NETTI.pdf.

Iisakkila, L. (1977) Perustietoa maisemaan vaikuttavista luonnontekijöistä.

Espoo, Ota kustantamo.

Ilmatieteen laitos (2021). *Suomen ilmastovyöhykkeet*.

<https://www.ilmatieteenlaitos.fi/suomen-ilmastovyohykkeet>. Käyty sivulla 12.5.2021.

Ilmasto-opas (2021) Pirkanmaa. <https://ilmasto-opas.fi/fi/ilmastonmuutos/suomen-muuttuva-ilmasto/-/artikkeli/c42c4ec4-5eac-482b-b288-d54dd60bac71/pirkanmaa-lampimampia-jarvilaaksoja-ja-viileampia-ylamaita.html>. Käyty sivulla 12.5.2021

Kersalo, J. & Pirinen, P. 2009. Suomen maakuntien ilmasto. Ilmatieteen laitos, Helsinki. Ilmatieteen laitoksen raportteja 2009:8. 185 s.

<https://helda.helsinki.fi/bitstream/handle/10138/15734/2009nro%208.pdf?sequence=1>.

Kulttuurimaisemat 2016. Pirkanmaan maisemallisesti ja kulttuurihistoriallisesti arvokkaat maatalousalueet. Pirkanmaan liitto, 2016.

Maisema. Opas arvokkaiden maisema-alueiden maankäytön suunnitteluun. ProAgria Etelä-Suomi ry, 2016.

Maisemaselvitys. Tietoa maisemasta ja suuntaviivoja suunnittelun tueksi. Opas 9. Varsinais-Suomen ELY-keskus, 2013.

https://www.doria.fi/bitstream/handle/10024/93417/ELY%20Opas_9%201.pdf.

Nisu, Anna-Liisa (2007) Karhenjärven alueen osayleiskaava. Kulttuurimaisema- ja rakennusselvitys.

Pirkanmaan valtakunnallisesti arvokkaiden maisema-alueiden päivitysinventointi 2013-14. Pirkanmaan ELY, 2014.

<https://maakuntakaava2040.pirkanmaa.fi/sites/default/files/191114Pirkanmaan%20valtakunnalliset%20maisemat.pdf>.

Rautamäki-Paunila, M. (1983) Maisemamaakunnat – maakunnallinen viheraluejärjestelmä. Espoo, Teknillinen korkeakoulu.

Rautiainen, P. (2005) Viljakkala. Karhenjärven, Kitarinjärven ja Sauninjärven ympäristöt. Osayleiskaava-alueen arkeologinen inventointi 2005.

Kartta-aineisto

Geologian tutkimuslaitos: Maaperäkartta

Maanmittauslaitos: korkeusvyöhykkeet, ortokuva, peruskartta

Pirkanmaan liitto: Maisemat, Pirkanmaan maakuntakaava 2040.

Vanhat kartat: www.vanhatkartat.fi

Kuvat ja grafiikka

© Kaisu Wallin 2021–2022, ArcGis Pro 2.0.