

---

# RAPORTTI

---

23702139

## TEIVON RAKENNETUN KULTTUURIYMPÄRISTÖN INVENTOINTI



2021-04-30

SWECO INFRA & RAIL OY

Wolfram Filemon, Hanna Ojutkangas



## Sisältö

<b>1</b>	<b>Johdanto</b>	<b>3</b>
1.1	Inventoitava alue ja rakennukset	3
1.2	Työn tilaaja ja laatijat	3
1.3	Menetelmät	3
1.4	Aiemmat inventoinnit	4
1.5	Lähtötiedot	4
<b>2</b>	<b>Taustaa</b>	<b>5</b>
2.1	Selvitysalueen kuvaus	5
2.1.1	Selvitysalueen sijainti	5
2.1.2	Selvitysalueen rakennuskanta	7
2.1.3	Teivon Ravirata suhteessa lähiympäristöönsä	8
2.2	Alueen lyhyt historia	8
2.2.1	Ylöjärven – Tampereen rajaseudun kehittyminen	8
2.2.2	Teivon raviradan historia	11
2.2.3	Raviratojen kehittyminen Suomessa	17
2.3	Kaavoitus- ja suojelutilanne	20
2.3.1	Valtakunnalliset alueidenkäyttötavoitteet	20
2.3.2	Pirkanmaan maakuntakaavayhdistelmä	20
2.3.3	Yleiskaava	20
2.3.4	Asemakaavat	21
<b>3</b>	<b>Kohdekuvaukset</b>	<b>24</b>
3.1	Katsomorakennus	24
3.2	Tallit	26
3.3	Vanhat valjastuskatokset	27
3.4	Toimistorakennukset	29
3.5	Teivonlinna	30
3.6	Uusi valjastuskatos	32
3.7	Hevosklinikka	33
3.8	Ulkoilumaja	35
<b>4</b>	<b>Johtopäätökset</b>	<b>37</b>
4.1	Arvottaminen	37
4.1.1	Arvottamisen periaatteet	37
4.1.2	Selvitysalueen arvot	37
4.2	Suosituksset	38
4.2.1	Suosituksset rakennuksia koskien	38



## 1 Johdanto

### 1.1 Inventoitava alue ja rakennukset

Tämän selvityksen kohteena on Teivon ravirata, eli Tampereen kaupungin omistama kiinteistö 980-427-1-402. Ravirata sijaitsee Ylöjärven Teivossa, Mikkolantien varressa, ja rajoittuu Tampereen kaupunkiin. Selvityksessä inventoidaan katsomorakennus, hevosklinikka, tallit, Teivonlinna, toimistorakennukset, ulkoilumaja, vanhat valjastuskatokset ja uusi valjastuskatos.



*Kuva 1 Selvitysalueen sijainti Maanmittauslaitoksen ortokuvassa*

### 1.2 Työn tilaaja ja laatijat

Rakennetun kulttuuriympäristön tilaajana on ollut Ylöjärven kaupunki. Ravirata-alueen ympäristö kuuluu Tampereen kaupungin ja Ylöjärven kaupungin väliseen aiesopimukseen, jossa on sovittu alueen kehittämisestä. Nykyinen vuokrasopimus on päättymässä vuonna 2035. Kaupungin puolelta työn yhteyshenkilönä on toiminut Esko Hyytinen, kaavoituspäällikkö. Selvityksen laatijoina ovat toimineet Sweco Infra & Rail Oy:stä arkkitehti Hanna Ojutkangas ja M.Sc. Filemon Wolfram.

### 1.3 Menetelmät

Tarve rakennetun kulttuuriympäristön arvojen määrittelylle Teivon raviradan osalta asetettiin Tampereen ja Ylöjärven kaupunkien välisen aiesopimuksen seurauksena. Molempien kaupunkien kaupunginhallitukset hyväksyivät 27.5.2019 kokouksissaan Teivon alueen maankäytön kehittämistä koskevan aiesopimuksen pitkällä aikavälillä. Tampereen kaupunki omistaa Teivossa noin 100 hehtaarin maa-alueen, josta tullaan kehittämään noin kolmasosa. Alueella vuokralaisina toimivat Tampereen Ravirata Oy sekä Tampereen klinikkarakennus Oy, joiden vuokrasopimukset päättyvät vuoden 2035 lopussa. Alueen

muutos uuteen käyttöön voi tapahtua vaiheittain, minkä seurauksena alueen kehittäminen saattaa nopeutua. Ylöjärven kaupunkistrategiassa vuosille 2018–2028 on linjattu, että Ylöjärven kaupunkirakennetta tiivistetään keskustaa ja Teivon aluetta kehittämällä.

Työ aloitettiin järjestämällä aloituspalaveri Ylöjärvellä Esko Hyytisen kanssa 24.3.2021. Tämän jälkeen suoritettiin maastokäynti alueella samana päivänä. Maastokäynnin yhteydessä alue ja sen rakennukset kuvattiin ulkoapäin.

#### 1.4 Aiemmat inventoinnit

Suunnittelualuetta koskien on aiemmin laadittu seuraavat inventoinnit:

- Raviradan alueen asemakaava, Seppo Reiskanen & Mirha Korhonen, Ylöjärven kaupunki, 17.8.2009
  - Maisemaselvitys, H. Ylinen, FCG, 29.9.2008
- Teivon ravikeskuksen vaikutus Mäkkylänrinteen asemakaava-alueeseen, 2005
- Vahanan Rakennusfysiikka Oy (2021). Teivon raviradan alueen rakennusten kuntoarviot
- Yleissuunnitelma ja asemapiirros, Teivon Ravirata Ylöjärvi. Insinööritoimisto Heikki Lammi Oy. 17.12.1990
- Ylöjärven kaupunkistrategia 2018-2028, Ylöjärvi – rohkea edelläkävijä, Tampereen ja Ylöjärven aiesopimus

#### 1.5 Lähtötiedot

Työn historia- ja pohjatiedot perustuvat seuraaviin aineistoihin:

- Alapirtti, S. (2020). Jaa meille muistosi Hippoksen raviradan tapahtumista. Aamulehti 25. tammikuuta 2020, s. B6–B7. Alma Media.
- Korpela, M. (2009) Tammelan takamailta Teivoon – Pohjois-Hämeen Hippoksen 100-vuotinen tarina. Pohjois-Hämeen Hippos ry. ISBN 978-952-54352-90
- Kulttuuriympäristöpalvelut Heiskanen & Luoto (2019). Ylöjärven Mäkkylän arkeologinen inventointi
- Maaranen, E. (2016) Teivon raviradan historiaan mahtuu kommelluksia: ”Lupasimme 5 000 ensimmäiselle rannekellon”. Aamulehti 14. heinäkuuta 2016, Urheilu. Alma Media.
- Raviradan alueen asemakaava (Teivo), Ylöjärvi, 17.8.2009. Kaavaselostus. Ylöjärven kaupunki. Reiskanen S., Korhonen M.
- Rämö, M. (2018) Teivon raviradalle ei enää etsitä uutta paikkaa aktiivisesti. Tamperelainen 12. joulukuuta 2018, Paikalliset. Mediatulo Keski-Suomalainen.
- Sirén, A. Ravien historia: Kirkkomatkojen kärrykisoista koko kansan kilpaurheiluksi. Yle Uutiset 26.5.2011.
- Tampereen Hevosklinikan historia. <https://tampereenhevosklinikka.fi/historia/>
- Ylöjärven kaupunkistrategia 2018-2028, Ylöjärvi – rohkea edelläkävijä
- Ylöjärvi, Tietoa ja tilastoja. <https://www.ylojarvi.fi/tietoa-ja-tilastoja>

## 2 Taustaa

### 2.1 Selvitysalueen kuvaus

#### 2.1.1 Selvitysalueen sijainti

Selvitysalue sijaitsee Ylöjärven Teivossa, Mikkolantien varressa, noin 3km kaakkoon Ylöjärven keskustasta. Alue rajoittuu etelässä Tampereen kaupunkiin, jonka puolella sijaitsee Lamminpään pientaloalue. Idässä alue rajautuu Mikkolantiehen, jonka toisella puolella sijaitsee pienteollisuusaluetta ja polttoaineenjakuasemia, sekä kulkee Kantatie 65 rinnakkain Mikkolantien kanssa. Lännessä ja pohjoisessa aluetta ympäröi havumetsäinen virkistysalue.

Aluetta käytettiin soranottoa varten 1970-luvulle asti. Soranotosta syntynyt rinne on tämän jälkeen kasvanut metsäiseksi. Alue sijaitsee kokonaisuudessaan Ylöjärvellä, mutta on Tampereen kaupungin omistuksessa.



*Kuva 2 Kun aluetta lähestytään etelästä, on maisemallisia kiinnekohtia alueen porttirakennus sekä katsomorakennus. Aluetta ympäröi lännessä ja pohjoisessa Teivaanharju puustoineen.*



*Kuva 3 Selvitysalueen pohjoisosa sijaitsee suojaisella harjulla, jota ympäröi mäntymetsä.*



*Kuva 4 Idästä päin, Mikkolankadulta nähtynä selvitysalue aukeaa laajana, ja sen taustalle nousee Teivaalanharju puineen. Vaikka katsomorakennus sijaitsee kaukana tiestä, on se silti selkeästi erotettava maamerkki.*





*Kuva 5 Selvitysalueen länsipuolelta, Teivaalanharjulta katsottuna, peittyä alue lähestulkoon täysin metsän peittoon. Laaja raviradan muodostama aukea on kuitenkin erotettavissa myös kauempaa tarkasteltuna.*

## 2.1.2 Selvitysalueen rakennuskanta

Teivon ravi- ja hevosurheilukeskukseen kuuluu seuraavat rakennelmat:

- Teivonportti, sisääntuloportti
- Päärakennus
- Autokatsomo
- Seisomakatsomo
- Leikkipaikka
- Huoltorakennus
- Kahvila
- Konesuoja/sosiaalitarakennus
- Ohjastajien sadekatos
- Tallialue neljällä tallilla
- Valjasmyymälä

Ravi- ja hevosurheilukeskuksen rakennukset ajoittuvat 1970-luvulle. Ravirata avattiin vuonna 1976 ja katsomorakennelmat valmistuivat vuonna 1977. Näiden lisäksi

selvitysalueella sijaitsee Lamminpään ulkoilumaja sekä virkistysalueena toimiva valaistu maastopolku.

Katso kohta **3 Kohdekuvaukset**.

### 2.1.3 Teivon Ravirata suhteessa lähiympäristöönsä

Tampereen Hippoksen korvannut Teivon ravirata on yksi Suomen 19 maakuntaradasta. Lähimmät maakuntaradat Teivosta ovat Porin sekä Pilvenmäen raviradat, jotka sijaitsevat noin 100km päässä Teivosta. 170km säteellä Teivosta sijaitsee yhteensä kuusi maakuntarataa sekä kaksi kesärataa. Teivon rooli raviratana on täten paikallisesti merkittävä.

Teivon raviradan aluetta ympäröivät lännessä ja pohjoisessa Teivaalanharjun mäntymetsäiset virkistysalueet ja idässä pienteollisuusalue. Alueen kaakkoispuolella sijaitsee muutaman pihapiirin kattava pientaloalue. Ravirata erottuu ympäristöstään omana erillaisena kokonaisuutenaan, joka ei juuri ole vuorovaikutuksessa lähiympäristönsä kanssa. Alue on kuitenkin helposti saavutettavissa, ja kulku sinne tapahtuu Mikkolankadun puolelta. Myös alueen itäpuolella kulkee useita Teivaalanharjun virkistysalueen polkuja.



*Kuva 6 Teivon ravirata erottuu ympäristöstään omana kokonaisuutenaan.*

## 2.2 Alueen lyhyt historia

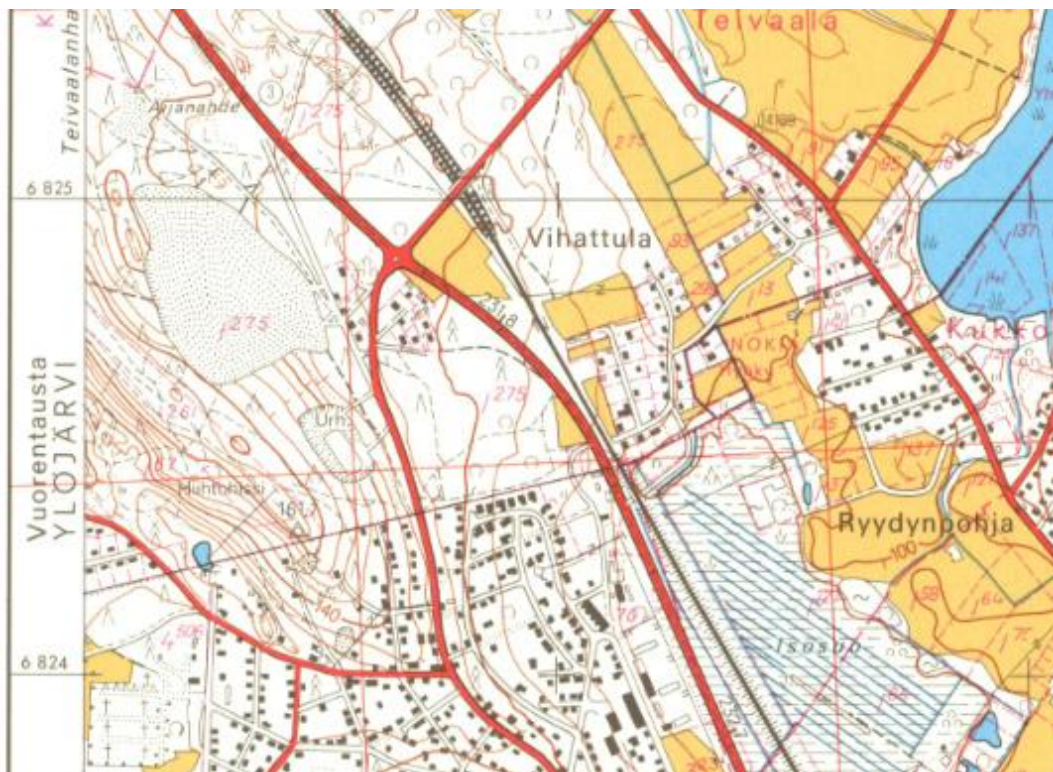
### 2.2.1 Ylöjärven – Tampereen rajaseudun kehittyminen

Pirkanmaalla sijaitseva Ylöjärven kunta perustettiin vuonna 1869. Oma kappeliseurakunta Ylöjärvellä oli kuitenkin jo vuodesta 1779. Ylöjärven väestökehitys kasvoi maltillisesti 1800-luvun alusta talvisodan 1940-luvulle noin tuhannesta asukkaasta yli 4000:een. Tampereen kaupungin nopean teollistumisen ja kasvun sekä Viljakkalan ja Kurun kuntaliitosten myötä

Ylöjärvenkin asukasmäärä kasvoi sotien jälkeisinä vuosikymmeninä nykyiseen reiluun 30 000 asukkaaseen. Kaupunki Ylöjärvestä tuli vuonna 2004.

Koska Ylöjärveltä on vain noin 14km matka Tampereen keskusta, on kaupunki kehittynyt pitkälti Tampereen kasvun myötä. Ylöjärvestä on täten muodostunut hajautunut, maaseutumainen kaupunki ilman selvää keskustaa. Ylöjärvi kuuluu Tampereen keskustaajamaan, eikä muodosta omaa taajamaa. Ylöjärven ja Tampereen raja kulkee entisen Teivaalan kylän eteläisellä rajalla. Pääreitti Tampereen ja Ylöjärven välillä kulkee kantatie 65:sen kautta, joka kapeimmillaan ohittaa noin 500m leveän Pispalan alueen, jonka pohjoispuolella sijaitsee Näsijärvi ja eteläpuolella Villilänsalmi. Tampereen puolella Ylöjärven ja Tampereen kuntarajaa sijaitsee Lamminpään 1920-luvulle juontava pientalovaltainen asuinalue. Ylöjärven puolella sijaitsee Tampereen omistama maa-alue, joka on pääosin vuokrattu Tampereen ravirata Oy:lle Teivon ravirataa varten, sekä 1940-luvun asuintaloja ja pienteollisuutta.

Teivon ravirata on viikoittaisine raveineen dominoinut Ylöjärven ja Tampereen rajaseutua 1970-luvun lopulta saakka. Tampereen väestöluvun noustessa ja keskustataajaman laajetessa rajaseutua ollaan kuitenkin kehittämässä tiiviimmäksi, joten raviradalle ollaan miettimässä uutta sijoituspaikkaa.



*Kuva 7 Ote vuoden 1975 Maanmittaushallituksen peruskartasta. Teivon raviradan tulevalla sijainnilla on kartassa merkintä "louhikko tai kivikko, hietikko". Aluetta käytettiin tuolloin soranottoon.*





*Kuva 10 Maanmittauslaitoksen ilmakuva Teivon raviradan alueesta vuodelta 2021*

### 2.2.2 Teivon raviradan historia

Teivon raviradan historia juontaa juurensa Tampereen Hippokseen. Tampereen Kalevan kaupunginosassa vuosina 1910-1976 toiminut Hipposrata palveli vuosikymmenien ajan yhtenä Suomen merkittävimmistä raviradoista. Hipposrata eli kultavuosiaan 1930-luvulla, hevosten ollessa yhä keskeisessä osassa suomalaisten elämää. 1950-luvulla hevosten rooli suomalaisessa yhteiskunnassa alkoi kuitenkin hiipumaan. Samalla tapahtumat Hipposradalla siirtyivät suuremmissa määrin hevoskilpailuista muihin tapahtumiin. 1950-luvun lopulla Tampereen Hippoksella järjestettiin enemmän autotapahtumia, hiihtokilpailuja, sirkuksia sekä tivoleita kuin raveja. Tampereen kaupungin kokeman väestönkasvun sekä kaupungin laajenemisen myötä raviradalle alettiin toden teolla etsimään uutta sijaintia, jotta Hippoksen tilalle voitaisiin rakentaa kasvavaa kaupunkia tukevia toimintoja. Tämän seurauksena radan kunnostaminen lopetettiin, ja rakenteiden annettiin hiljalleen rapistua pois. Tampereen Hippos näki viimeiset ravinsa vuonna 1976 ja nykyään alueella sijaitsee mm. uimakeskus sekä virastotalo.



*Kuva 11 Tampereen Hipposrata vuonna 1948 (Valokuvaaja Velj Koskenmäki).*

Raviurheilun suosion kokiessa renessanssin 1970-luvulla päätettiin kasvavalle yleisömäärälle rakentaa uudet puitteet ravien seuraamiseen hieman kauempana Tampereen keskustasta. Tampereen kaupungin vuoden 1976 talviolympiakisojen hakemuksen myötä kaupungin länsiosassa sijaitsevaan Lamminpään kaavailtiin suurta talviurheilukeskusta. Uuden raviradan rakennussuunnitelma hyväksyttiin alun perin olympiahankkeen yhteydessä vuonna 1970. Vuoden 1976 olympiakisat myönnettiin lopulta Itävallan Innsbruckille, mutta uuden raviradan sijainti Tampereen kaupungin omistamille Teivaalan kartanon maille Ylöjärvellä säilyi kuitenkin voimassa. Uusi ravirata avattiin heinäkuun 6. päivänä vuonna 1976, jolloin paikan päälle raveja seuraamaan saapui lähes 4 700 maksanutta katsojaa. Suurimmaksi haasteeksi avajaispäivänä koitui odotetusti paikoitusalueen kapasiteetti, sillä poliisin arvioiden mukaan paikalla oli yli 3 000 henkilöautoa. Katsomorakennelmat sekä alueella yhä toimiva, suomen ensimmäinen hevosklinikka valmistuivat vuonna 1977. Rata tunnettiin sen ensimmäisten vuosien ajan nimillä ”Lamminpään ravirata” ja ”Tampereen ravit”. Teivaalan nimeä olisi haluttu käyttää, mutta Teivaalan suvun vastustettua tätä, järjestettiin aiheesta nimikilpailu. Nimikilpailun määräajan päätyttyä päädyttiin kuitenkin kilpailun ulkopuoliseen ehdotukseen, Teivaalasta johdettuun ”Teivo” nimeen, joka vakiintui nopeasti yhdistyksen hyväksytyä nimen virallisesti vuonna 1980.

Teivon ravirata on nykyään Vermon jälkeen Suomen toiseksi suurin ravirata Toto-peleissä sekä ravipäivissä mitattuna. Siellä järjestetään raveja vuoden ympäri, viikoittain tiistaisin, muutamaa pyhäpäivää lukuun ottamatta. Teivossa on järjestetty Kuninkuusravit kolme kertaa, vuosina 1978, 1995 ja 2011. Raviurheilun suosio on kuitenkin hiipunut 1970-luvun

renessanssistaan, ja yhä suurempi osa lajista kiinnostuneista seuraa nykyään raveja lähinnä kotona etäyhteyksien välityksellä. Ylöjärven kaupunkistrategiassa vuosille 2018–2028 on linjattu, että Ylöjärven kaupunkirakennetta tiivistetään keskustaa ja Teivon aluetta kehittämällä. Ylöjärven kaupunki on hankkinut peltomaata Teivon alueelta molemmin puolin Vaasantietä. Aiesopimuksessa ilmaistaan kaupunkien yhteinen tahtotila alueen kehittämiseksi asumisen ja sitä tukevien palvelutoimintojen monipuoliseksi kerrostalovaltaiseksi alueeksi.

Montaa eri vaihtoehtoa raviradan siirtämisestä pois täydennysrakentamisen tieltä on jo mietitty. Tampereen Ravirata Oy:n vuokra-aika päättyy vuonna 2035, eikä uutta sijaintia raviradalle ole vielä toistaiseksi löytynyt.



*Kuva 12 Teivon ravirata Tallinmäeltä katsottuna, 1979. (Kuvaaja Juhani Länsiluoto)*



*Kuva 13 Teivon ravirata vuoden 1979 Tampereen Suurmestaruusraveista. (Kuva Korpela, M., 2009 teoksesta Tammelan takamailta Teivoon)*

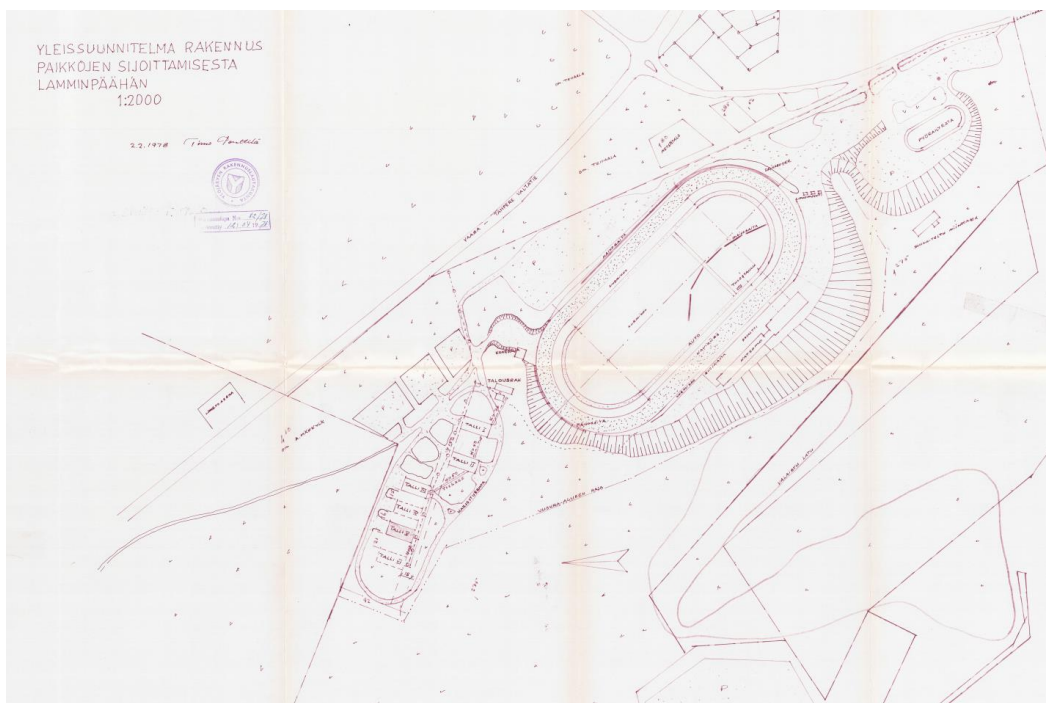


*Kuva 14 Vuoden 1978 Kuninkuusravien väenpaljous ravintolakatsomosta nähtynä. (Kuva Korpela, M., 2009 teoksesta Tammelan takamailta Teivoon)*

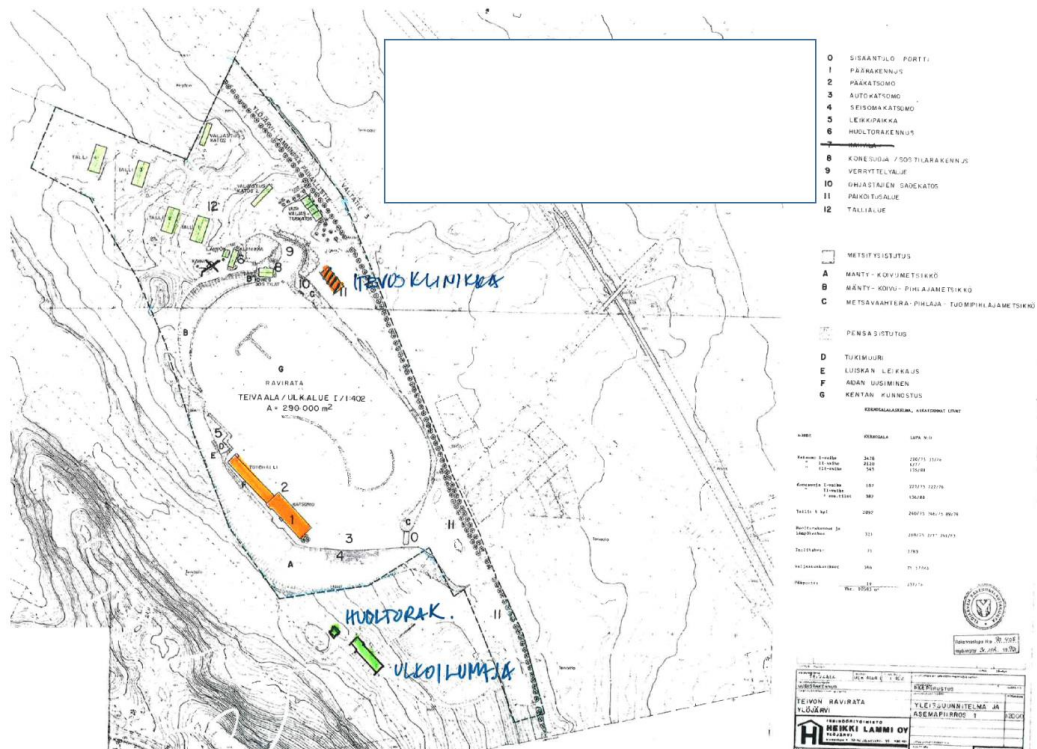




Kuva 15 Yleissuunnitelma urheilupaikkojen sijoittamisesta Lamminpäähän, 16.2.1973.



Kuva 16 Yleissuunnitelma rakennuspaikkojen sijoittamisesta Lamminpäähän, 2.2.1978.



Kuva 17 Yleissuunnitelma ja asemapiirros, 1990.



Kuva 18 Teivon ravirata kuvattuna kesällä 2019. (Kuvaaja Anu Leppänen)



*Kuva 19 Teivon ravirata kuvattuna talvella 2021.*

### 2.2.3 Raviratojen kehittyminen Suomessa

Ravikilpailujen historia Suomessa juontaa juurensa maamiesten ajamiin kilpa-ajoihin kirkkomatkoilta kotiin. 1800-luvun alussa tämä vanha perinne sai uuden muodon, kun ensimmäiset ravikilpailut rantautuivat Suomeen. 1800-luvun lopulla valtiolta näki raviurheilussa potentiaalia parempien hevosten, maan tärkeimmän kulkumuodon, kehittämiseen. Tämän seurauksena alettiin järjestämään valtion rahoittamia valtionajoja, joissa kilpaili ainoastaan siitokseen hyväksytyjä hevosia. Suomen itsenäistymisen jälkeen raviurheiluun liitettiin tiettyjä epäluuloja, sillä hevosten nähtiin kuuluvan mieluummin tuottavan työn pariin kuin radoille kisaamaan. Autojen ohittaessa hevoset suomalaisten pääasiallisena kulkumuotona 1950-luvulla, ravien tarkoitus ja henki muuttui lopullisesti puhtaasti urheilupainotteisempaan suuntaan. 1960-1970-luvulla ravien yhteydessä yleistynyt vedonlyönti taas aiheutti paheksuntaa osassa yhteiskuntaa, toisaalta kasvattaen lajin suosiota toisten keskuudessa. Nykyään ravit ovat vahvasti kansaa jakava urheilulaji, nauttien erittäin suurta suosiota seuraajiensa keskuudessa, ollen kuitenkin kohtalaisen tuntematon laji sitä seuraamattomille. Lajilla on toisin sanoen suhteellisen vähän osa-aikaisia, silloin tällöin lajia seuraavia kannattajia verrattuna vakiintuneimpiin hevosmiehiin ja -naisiin. 2000-luvun trendinä on ollut raviurheilun seuraajien siirtyminen raviradoilta kotiin etäyhteyksien välityksellä seuraamiseen. Suurimmat tapahtumat, kuten kuninkuusravit, voivat tosin yhä kerätä yli 10 000 katsojan yleisöääriä.

1800-luvun alussa ravikilpailuja järjestettiin kesäaikaan maanteillä sekä talvisin auratuilla jäillä. Suomen ensimmäinen virallinen ravirata valmistui Helsingin Oulunkylään (tuolloin

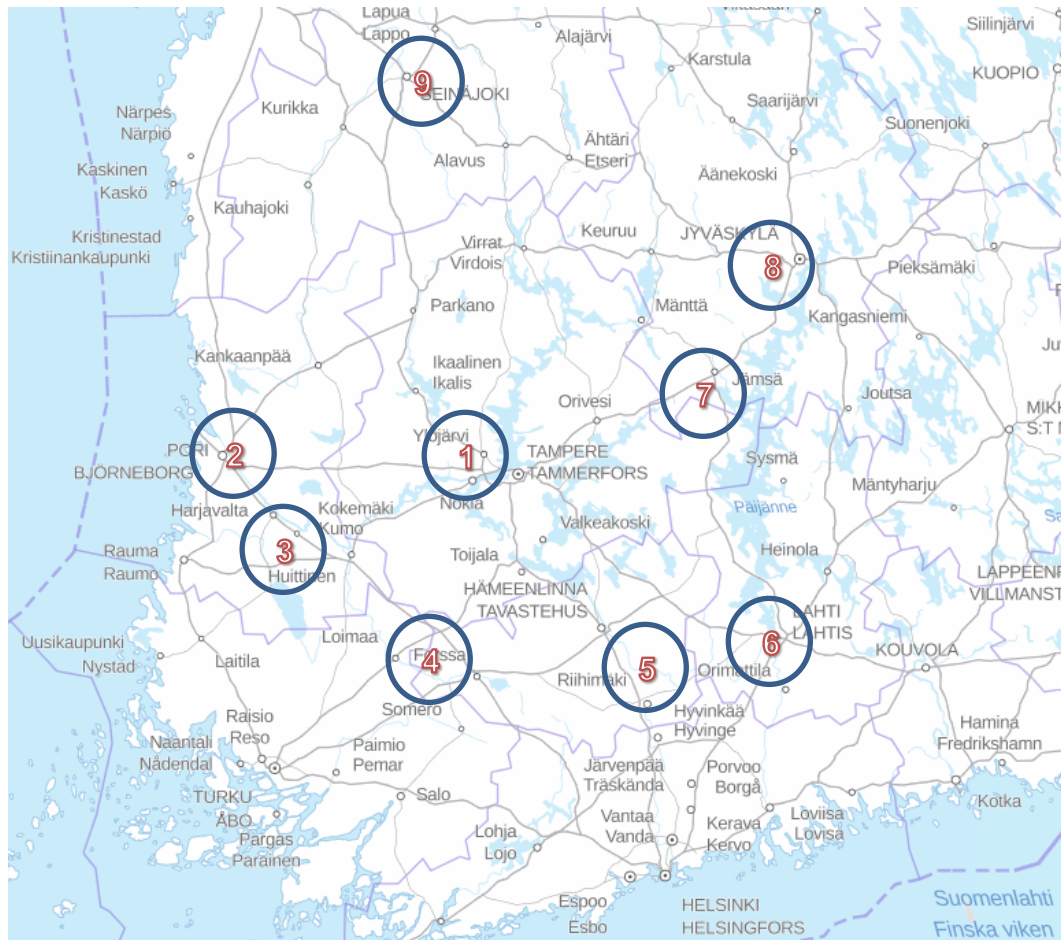
vielä oma kuntansa) vuonna 1884. Ravirata päätettiin kuitenkin 1920-luvulla siirtää lähemmäs Helsingin keskustaa, jonka seurauksena Oulunkylän ravirata purettiin ja sen tilalle rakennettiin Käpylän ravirata. Käpylässä ravirata sai toimia samalla paikalla yli 50 vuotta, kunnes se päätettiin siirtää Espoon Vermoon vuonna 1977. Vermon ravirata toimii yhä Suomen keskusraviratana. Vermon lisäksi Suomessa on 19 maakuntarataa sekä 23 kesärataa. Muita merkittäviä, nykyään toimintansa lopettaneita raviratoja ovat mm. Viipurin Kelkkalan ravirata, Turun Kupittaaan ravirata sekä Tampereen Hippos.



*Kuva 20 Käpylän ravirata, valokuva otettu vuosien 1947 ja 1964 välillä. (Valokuvaaja tuntematon). Raviradan paikalla sijaitsee nykyään Käpylän urheilupuisto sekä Helsingin Messukeskus. Etualalla näkyy yhä olemassa oleva velodromi.*



*Kuva 21 Vermon ravirata, Suomen keskusravirata kuvattuna vuonna 2010. (Valokuvaaja tuntematon)*



Kuva 22 Lähimmät raviradat Teivosta. Maanmittauslaitoksen pohjakartta taustana.

1. **Teivon ravirata**
2. Porin ravirata (maakuntarata), n. 100km länteen.
3. Kokemäen ravirata (kesärata) Köyliössä, n. 100km lounaaseen
4. Pilvenmäen ravirata (maakuntarata) Forssassa, n. 100km etelään
5. Riihimäen ravirata (maakuntarata), n. 120km kaakkoon
6. Jokimaan ravirata (maakuntarata) Lahdessa, n. 140km kaakkoon
7. Jämsän ravirata (kesärata), n 100km koilliseen
8. Killerin ravirata (maakuntarata) Jyväskylässä, n. 160km koilliseen
9. Seinäjoen ravikeskus (maakuntarata), n. 170km pohjoiseen

## 2.3 Kaavoitus- ja suojelutilanne

### 2.3.1 Valtakunnalliset alueidenkäyttötavoitteet

Valtakunnallisten alueidenkäyttötavoitteiden taustalla on valtioneuvoston päätöksellä vuonna 2010 voimaan tulleet valtakunnallisesti merkittävät rakennetun kulttuuriympäristön inventoinnit (RKY 2010). Selvitysalueella ja sen lähiympäristössä ei ole valtakunnallisesti merkittäviä rakennettuja kulttuuriympäristöjä.

### 2.3.2 Pirkanmaan maakuntakaavayhdistelmä

Selvitysalueella on voimassa 27.3.2017 Pirkanmaan maakuntavaltuuston hyväksymä Pirkanmaan maakuntakaava 2040. Pirkanmaan maakuntakaava 2040 osoittaa selvitysalueelle urheilupalvelujen alueen (u) vaaleanvihreällä ympyrällä. Selvitysalueen länsipuolelle on vaaleansinisellä vaakarasterilla merkitty valtakunnallisiksi esitetty, maakunnallisesti arvokas maisema-alue (Ma).



Kuva 23 Ote Pirkanmaan Maakuntakaava 2040 kaavakartasta. Suunnittelualueen sijainti osoitettu sinisellä ympyrällä.

### 2.3.3 Yleiskaava

Selvitysalue kuuluu 18.11.1982 hyväksytyyn Ylöjärven taajamien osayleiskaavaan Nokian keskustaajaman osayleiskaavaan 2010. Osayleiskaavassa selvitysalue on merkitty urheilu- ja virkistyspalvelujen alueeksi.



Kuva 24 Ote Ylöjärven Taajamien osayleiskaavasta vuodelta 1982.

#### 2.3.4 Asemakaavat

##### Raviradan alueen asemakaava (Teivo)

Alueella on voimassa kaupunginvaltuuston 17.9.2009 hyväksymä asemakaava. Voimassa olevassa asemakaavassa Teivon alue on merkitty raviurheilu- ja tapahtumakeskuksen tiloiksi. Ylöjärven keskustan puoleinen alue on merkitty eläimiin liittyvää liiketoimintaa varten. Tampereen kaupungin puoleiseen osaan saa sijoittaa raviurheilu- ja tapahtumakeskuksen toimintaa palvelevia tiloja sekä sitä tukevia huvi- ja viihdepalvelujen tiloja, kuten hotellin ja lasten seikkailukeskuksen.

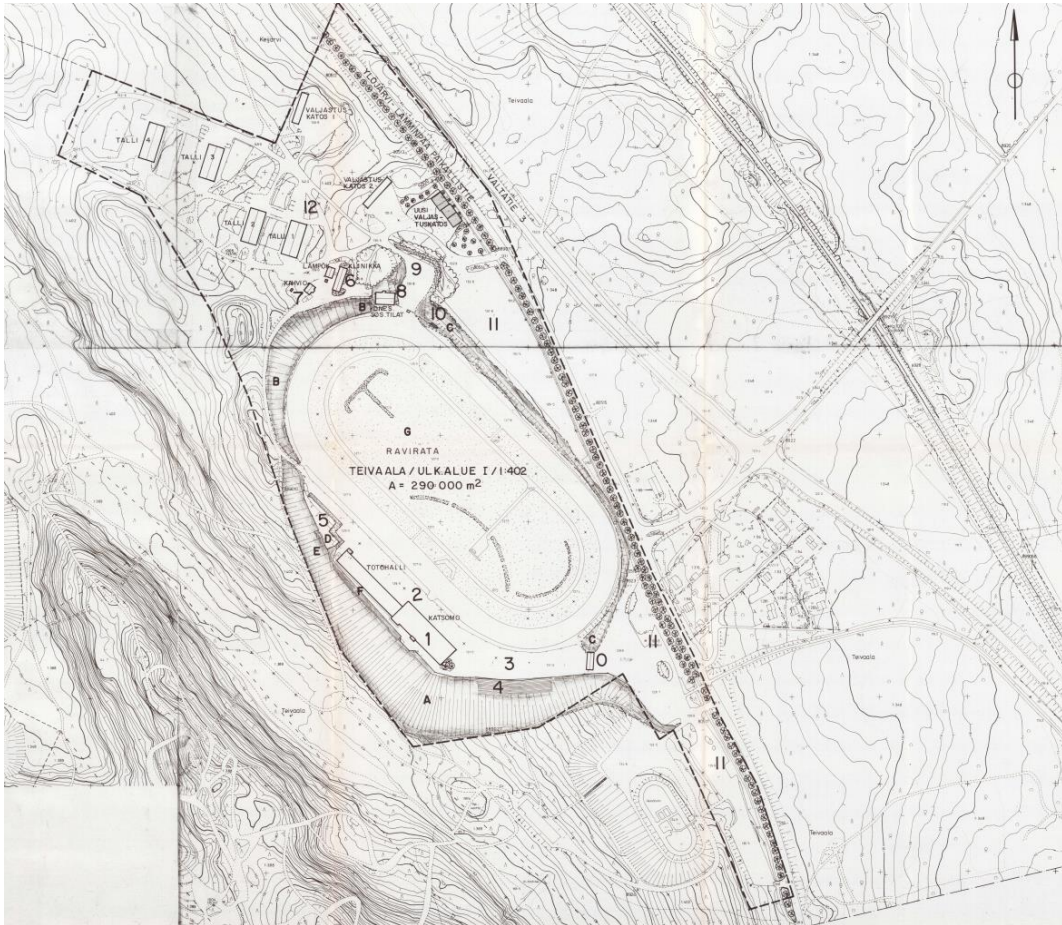


Kuva 25 Raviradan alueen asemakaava vuodelta 2009.

### Yleissuunnitelma ja asemapiirros

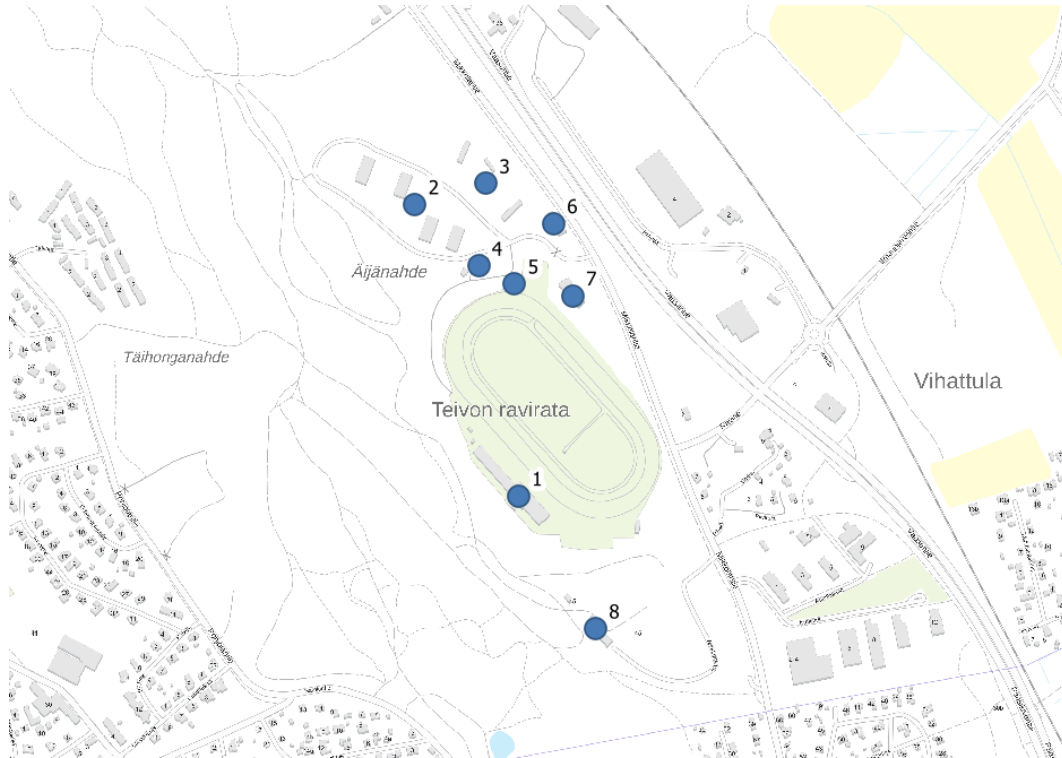
Insinööritoimisto Heikki Lammi Oy:n 17.12.1990 tekemässä yleissuunnitelmassa ja asemapiirroksessa alueelle on suunniteltu metsitys- ja pensasistutuksia, sekä tukimuurin rakentamista, luiskan leikkausta, aidan uusimista ja kentän kunnostusta.





Kuva 26 Yleissuunnitelma ja asemapiirros vuodelta 1990.

### 3 Kohdekuvaukset



*Kuva 27. Inventoitavien kohteiden sijainti peruskartalla.*

#### 3.1 Katsomorakennus

Teivon raviradan katsomorakennuksen on suunnitellut Arkkitehtitoimisto Olavi Suvitie ja Taito Uusitalo vuonna 1975. Rakennuksen katsomo-osaa laajennettiin vuonna 1988, ja laajennuksen suunnitteli Reijo Lairto ky Arkkitehtitoimisto.

Rakennus on voimakkaasti horisontaalinen, ja se on jakautunut kahteen rakennusmassaan. Etelässä on korkea katsomo-osa, jossa on laaja lasijulkisivu, kun taas rakennuksen pohjoisosa koostuu matalammasta Toto-hallista ja varastotiloista. Rakennuksen julkisivu on betonia, joka rakennuksen yläosassa on verhottu harmaalla profiilipellillä. Sekä katsomossa että Toto-hallissa on suuret ikkunaseinät, ja katsomo-osan takajulkisivulla ikkunat jatkuvat nauhamaisina julkisivun ylä- ja alaosissa. Rakennus näkyy maamerkinä Mikkolantietä pitkin ohikulkevalle liikenteelle.



*Kuva 28 Teivon ravirata-alueen katsomorakennus sijaitsee raviradan lounaispuolella.*



*Kuva 29 Rakennus koostuu kahdesta horisontaalisesta erikorkuisesta massasta.*

Rakennusvuosi	1977; laajennus 1988	Suojelutilanne	ei suojeltu
Suunnittelija	Arkkitehtitoimisto Olavi Suvitie ja Taito Uusitalo		
Käyttötarkoitus	katsomorakennus	Kerroslukku	1-3
Pääasiallinen rakennusmateriaali	betoni	Kattomuoto	loiva pulpettikatto
Julkisivumateriaalit	betoni, lasi, pelti	Kate	kumibitumikermi
Väritys	vaalea	Perustukset	betoni
Ikkunat	alumiini, vaaleanruskea, yksiruutuinen	Ulko-ovet	alumiini/puu, ruskea

### 3.2 Tallit

Selvitysalueen pohjoisosaan on 1970-luvun aikana rakennettu neljä tallirakennusta. Tallit ovat puurakenteisia, pitkänomaisia, matalia rakennuksia, joissa on matala satulakatto. Julkisivumateriaalina talleissa on punainen pystyverhous, ja matalat ikkunat ovat nauhamaisesti rakennuksen yläosassa. Tallit ovat sijoittuneena nousevaan maastoon eivätkä erotu kauas ympäristöönsä.



*Kuva 30 Tallialue sijoittuu raviradan pohjoispuolelle ja koostuu neljästä samankaltaisesta tallirakennuksesta.*



Kuva 31 Tallirakennusten ympärillä on runsaasti puustoa, ja niiden ympäri kulkee ohjastajille tarkoitettu tie.

Rakennusvuosi	1970-luku	Suojelutilanne	ei suojeltu
Suunnittelija	Auttila Oy Rakennusliike		
Käyttötarkoitus	hevostalli	Kerrosluke	1
Pääasiallinen rakennusmateriaali	puu	Kattomuoto	satulakatto
Julkisivumateriaalit	puu	Kate	profiloitu pelti
Väritys	punainen	Perustukset	betoni
Ikkunat	puu, valkoinen, yksiruutuinen	Ulko-ovet	puu

### 3.3 Vanhat valjastuskatokset

Tallien lähistöllä sijaitsee kolme valjastuskatosta, jotka on rakennettu eri aikoihin. Rakennukset ovat puurakenteisia, yhdeltä sivultaan avoimia katoksia, jotka on jaettu sisältä pienempiin osioihin. Kaksi kolmesta katoksesta sijaitsevat tallien vieressä ylärinteessä, kun taas yksi katoksista sijaitsee alempana, uuden valjastuskatoksen vieressä.



*Kuva 32 Tallirakennusten itäpuolella sijaitsevien valjastuskatosten alueella on eri-ikäisiä rakennelmia.*



*Kuva 33 Valjastuskatokset ovat nimensä mukaisesti avoimia katosrakennelmia, jotka on jaettu pienempiin osioihin.*

Rakennusvuosi	eri vuosia	Suojelutilanne	ei suojeltu
Suunnittelija	-		
Käyttötarkoitus	valjastuskatos	Kerrosluku	1
Pääasiallinen rakennusmateriaali	puu, teräs	Kattomuoto	pulpettikatto
Julkisivumateriaalit	puu	Kate	profiilipelti
Väritys	ruskea, punainen	Perustukset	betoni
Ikkunat	ei ikkunoita	Ulko-ovet	ei ovia

### 3.4 Toimistorakennukset

Tallien eteläpuolella sijaitsee kaksi tiiliverhottua toimisto- ja huoltorakennusta. Rakennukset muodostuvat pidemmästä ja lyhyemmästä suorakulmaisesta rakennuksesta, joita yhdistää toisiinsa rakennusten välissä kulkeva kapea katos. Punatiilen lisäksi yksikerroksisten rakennusten julkisivussa on ruskeaa lautaverhousta. Rakennukset ovat tyypillisiä 1970-80 -luvun pieniä toimistorakennuksia.



Kuva 34 Tallialueen eteläpuolella sijaitsevat punatiiliset, yksikerroksiset toimistorakennukset.



Kuva 35 Toimistorakennukset koostuvat kahdesta eri rakennuksesta, joita yhdistää kapeampi katososa.

Rakennusvuosi	1976	Suojelutilanne	ei suojeltu
Suunnittelija			
Käyttötarkoitus	toimisto- ja huoltorakennukset	Kerroslukku	1
Pääasiallinen rakennusmateriaali	tiili, puu	Kattomuoto	satulakatto
Julkisivumateriaalit	tiili, puu	Kate	profiloitu pelti, kuitusementtilevy
Värytys	punatiili, ruskea	Perustukset	betoni
Ikkunat	puu, ruskea, yksiruutuinen	Ulko-ovet	puu

### 3.5 Teivonlinna

Teivonlinna on rakennettu alkujaan sosiaalitarakennukseksi, ja nykyään se toimii myös lounasravintolana. Rakennus on kaksikerroksinen, mutta sijaitsee rinteessä siten, että pohjoispuolelta sisään tultaessa rakennuksesta on näkyvissä vain sen ylempi kerros. Rakennuksessa on suuret ikkunat raviradan puolelle, minkä lisäksi rakennuksen eteläpuolella on myös lasikaiteinen terassi. Julkisivussa on pääosin vaalea rappaus, mutta



toisen kerroksen kaakkoiskulmassa on tiiliverhous. Rakennus on sijoittunut näkyvälle paikalle raviradan varrelle.



*Kuva 36 Teivonlinnan rakennus sijoittuu raviradan varteen, toimistorakennusten viereen.*



*Kuva 37 Teivonlinnan rakennuksen vieressä on ohjastajien sadekatos, ja rakennuksesta on suuret ikkunat kohti ravirataa.*

Rakennusvuosi	1976, 1988	Suojelutilanne	ei suojeltu
Suunnittelija			
Käyttötarkoitus	lounasravintola, sosiaalitilat	Kerrosluku	2
Pääasiallinen rakennusmateriaali	betoni, puu	Kattomuoto	satulakatto
Julkisivumateriaalit	rappaus, tiili	Kate	betonikattotiili
Väritys	vaalea, punatiili, ruskea	Perustukset	betoni
Ikkunat	puu, musta, yksiruutuinen	Ulko-ovet	puu

### 3.6 Uusi valjastuskatos

Uusi valjastuskatos sijaitsee selvitysalueen itäpuolella, Mikkolantien varrella. Rakennus koostuu kolmesta rakennusmassasta, jotka polveilevat maaston muotoja mukaillen. Kaikissa osissa on samat julkisivumateriaalit, ja kaksi eteläisintä osaa ovat toisistaan hyvin toisteisia. Pohjoispääty poikkeaa hieman kahden muun osan linjasta ja luo rakennukseen entisestään vaihtelevaa rytmää. Julkisivussa on vaihtelevasti punaista pystyverhousta ja valkoista vaakaverhousta, ja ikkunat ovat matalia kaksiruutuisia ikkunoita pystypuitteella.



*Kuva 38 Uusi valjastuskatos on polveileva rakennusmassa raviradan koillispuolella.*



Kuva 39 Valjastusrakennuksen massa muotoilee laskevaa maastoa.

Rakennusvuosi	1990	Suojelutilanne	ei suojeltu
Suunnittelija	Insinööritoimisto Heikki Lammi Oy		
Käyttötarkoitus	valjastusrakennus	Kerrosluke	1
Pääasiallinen rakennusmateriaali	puu	Kattomuoto	satulakatto
Julkisivumateriaalit	puu	Kate	tiilikate
Väritys	valkoinen, punainen	Perustukset	betoni
Ikkunat	puu, valkoinen, yksiruutuinen/pystypuite	Ulko-ovet	puu

### 3.7 Hevosklinikka

Hevosklinikka oli suunnitteilla Teivon jo raviratasuunnitelman alkuvaiheissa. Alkujaan klinikka rakennettiin huoltorakennuksen päähän, mutta vähitellen se laajeni huoltorakennuksen kahvion tiloihin. Vanha klinikkarakennus tarvitsi kuitenkin entisestään lisää tilaa, ja kokonaan uusi klinikkarakennus valmistui vuonna 2011. Rakennus on alaosastaan pääosin rapattu vaaleaksi, ja yläosassa sekä eteläpäädyn katoksissa on vaaleansininen vaakaverhous. Rakennus on massaltaan matala ja pitkänomainen, ja se sijoittuu näkyvälle paikalle Mikkolantien varteen.



*Kuva 40 Hevosklinikka on sijoittunut Mikkolantien varteen, raviradan itäpuolelle.*



*Kuva 41 Hevosklinikka on pitkänomainen, yksikerroksinen ja satulakattoinen rakennus.*

Rakennusvuosi	2011	Suojelutilanne	ei suojeltu
Suunnittelija	Insinööritoimisto Heikki Lammi		
Käyttötarkoitus	hevosklinikka	Kerroslukku	1
Pääasiallinen rakennusmateriaali	betoni	Kattomuoto	satulakatto
Julkisivumateriaalit	puu, rappaus	Kate	profiiloitu pelti
Väryitys	vaalea, vaaleansininen	Perustukset	betoni
Ikkunat	puu, vaaleansininen yksiruutuinen	Ulko-ovet	puu

### 3.8 Ulkoilumaja

Lamminpään ulkoilumaja sijaitsee ravirata-alueen länsipuolella olevalla harjulla, ja sen on suunnitellut katsomorakennuksen tapaan Arkkitehtitoimisto Olavi Suvitie ja Taito Uusitalo. Ulkoilumaja on yksikerroksinen, pitkänomainen rakennus, jossa on tiilijulkisivu. Majan ylläpidosta vastaa Tampereen kaupunki. Liikuntamajan sisätiloissa on pukuhuoneet, suihkut sekä WC-tilat. Punaiseen tiilijulkisivuun vaihtelua tuovat vaaleansiniset pystyverhoukset, jotka ovat sommiteltuja etenkin rakennuksen yläosaan. Vaikka ulkoilumaja sijaitsee korkeammalla kuin raviradan alue, ei se kuitenkaan erotu kauas ympäristöönsä maamerkinä.



*Kuva 42 Lamminpään ulkoilumaja sijoittuu ravirata-alueen pohjoispuolelle, harjun päälle.*



Kuva 43 Ulkoilumajan julkisivumateriaali on punatiiltä, ja yksikerroksisessa rakennuksessa on tasakatto.

Rakennusvuosi	1980	Suojelutilanne	ei suojeltu
Suunnittelija	Arkkitehtitoimisto Olavi Suvitie ja Taito Uusitalo		
Käyttötarkoitus	ulkoilumaja	Kerroslukku	1
Pääasiallinen rakennusmateriaali	tiili, puu	Kattomuoto	tasakatto
Julkisivumateriaalit	tiili, puu	Kate	bitumikermi
Väritys	punatiili, vaaleansininen	Perustukset	betoni
Ikkunat	puu, vaaleansininen, yksiruutuinen	Ulko-ovet	alumiini, ikkunallinen

## 4 Johtopäätökset

### 4.1 Arvottaminen

#### 4.1.1 Arvottamisen periaatteet

Esityksen rakennusten arvottamisesta on laatinut Sweco Infra & Rail Oy:n arkkitehti Hanna Ojutkangas sekä M.Sc. Filemon Wolfram. Lopullinen arvottaminen tehdään asemakaavoituksen yhteydessä yhdessä Pirkanmaan maakuntamuseon ja Ylöjärven kaupungin edustajan kanssa. Maakuntamuseon kannanotto suojelutarpeisiin ja kohteen arvottamiseen saadaan kaavoituksen yhteydessä viranomaislausunnon.

Laissa rakennusperinnön suojelemisesta rakennusten merkittävyyttä arvioidaan rakennushistorian, rakennustaiteen, rakennustekniikan, erityisten ympäristöarvojen tai rakennuksen käytön tai siihen liittyvien tapahtumien kannalta.

#### 4.1.2 Selvitysalueen arvot

Selvityskohteet ovat osa Teivon modernia lähiöympäristöä, mutta eivät ole nousseet esiin Ylöjärven aiemmissa kulttuuriympäristöjen inventoinneissa.

##### Arkkitehtoniset arvot

Kohteiden arkkitehtonisia arvoja määriteltäessä voidaan käyttää kriteereinä rakennusten autenttisuutta, edustavuutta, integriteettiä ja intentiota. Rakennusten autenttisuudella tarkoitetaan rakennusmateriaalien, rakennustavan ja rakennustekniikan aitoutta eli kuinka hyvin nämä ominaisuudet ovat säilyneet ja kestäneet aikaa. Alueen kaikki rakennukset ovat säilyttäneet autenttisuutensa suhteellisen hyvin, sillä rakenteet ja rakennusmateriaalit ovat säilyneet lieviä muutoksia lukuun ottamatta alkuperäisinä.

Arkkitehtonisesti mielenkiintoisin kohde selvitysalueella on katsomorakennus, joka on arkkitehtonisesti laadukas ja mielenkiintoinen kokonaisuus. Rakennuksen näyttävä lasinen julkisivupinta sekä korkea mitoitus on saanut alkunsa käytännön tarpeesta, sillä rakennuksen sisätiloista on pitänyt pystyä seuraamaan radalla käynnissä olevia kisoja, ja julkisivun edessä oleva lippa on rakennettu suojaamaan katsomoa liialta auringonpaahteelta. Elementtibetoniin ja julkisivupeltiin perustuvat materiaaliratkaisut ovat aikakaudelleen tyypillisiä.

Selvitysalueen muut rakennukset ovat pääosin 1970- ja 1980-lukujen aikana rakentuneita ja edustavat hyvin aikakautensa tyylipiirteitä. Myös integriteetti eli rakennusten tunnelma ja sen koskemattomuus on säilynyt rakennuksissa hyvin.

Rakennusten intentio eli rakennuksen alkuperäisen arkkitehdin suunnittelun tavoitteet ja toteutuminen on tavoitettu suhteellisen hyvin, etenkin kun rakennukset on suunniteltu vastaamaan käytännön tarpeisiin.

##### Historialliset arvot

Keskeisin historiallinen arvo kokonaisuudella on sen osa Teivon alueen kehityshistoriassa sekä paikallisessa ja laajemmassa raviurheilun historiassa. Alue on rakennettu 1970-luvun raviurheilun renessanssin aikaan, kun Hippoksen raviradan aluetta haluttiin kehittää

kasvavan kaupungin tarpeisiin, ja raviurheilu tarvitsi suuremmat tilat vastaamaan sen nousevan suosion tarpeisiin.

Katsomorakennuksen ja Lamminpään urheilumajan on suunnitellut Arkkitehtitoimisto Olavi Suvitie ja Taito Uusitalo. Suvitie ja Uusitalo ovat suunnitelleet sekä yhdessä että erikseen Tampereelle useita rakennuskohteita, joista tunnetuimmat lienevät Tampereen ateljeetalo Kalevassa sekä Suomalaisen Klubin talo (As Oy Hämeenpohja). Molemmat arkkitehdit ovat suunnitelleet paljon paikallista julkista rakentamista, ja ovat täten alueella historiallisesti arvokkaita arkkitehtejä.

Selvitysalueen rakennukset ovat rakennettu palvelemaan tiettyä käytännön tarkoitusta, joten ne eivät ole edustavuudessaan historiallisesti ainutlaatuisia rakennuskohteita lukuun ottamatta harvinaisempaa katsomorakennusta.

### **Maiseman ja ympäristön arvot**

Vaikka selvityskohteet omalta osaltaan täydentävät lähialueensa ympäristöä, ovat ne yksittäisinä rakennuskohteina maisemallisilta arvoiltaan arkkitehtuurin suhteen vähäisiä. Ainoastaan katsomorakennus nousee rakennuskokonaisuudesta esiin selkeänä kiintopisteenä Mikkolantien varrelle. Myös Hevosklinikka ja uusi valjastuskatos reunustavat Mikkolantietä, mutta ne eivät erotu ympäristöstään poikkeuksellisinä maamerkkeinä. Yhdessä selvitysalueen rakennukset muodostavat alueelle selkeän toiminnallisen ja maisemallisen kokonaisuuden, joka palvelee alueen käytännön tarpeita.

## **4.2 Suositukset**

### **4.2.1 Suositukset rakennuksia koskien**

Selvitysalueelta merkittävimmäksi rakennuskohteeksi nousee Teivon ravirata-alueen katsomorakennus. Rakennus on suunniteltu olemaan edustava ja toiminnallinen kokonaisuus, joka myös korkealaatuisen arkkitehtuurinsa suhteen eroaa selvitysalueen muusta rakennusmassasta. Tulevaisuudessa olisi suotavaa, että mikäli katsomorakennus jäisi vaille nykyistä käyttöään, olisi sille mahdollista keksiä uutta käyttöä ja täten mahdollistaa rakennuksen säilyminen myös tulevaisuuteen.

### **4.2.2 Suositukset aluekokonaisuutta koskien**

Aluekokonaisuutena selvitysalue on yhtenäinen, toiminnallinen kokonaisuus, jolla on ollut osansa paikallisessa kehityshistoriassa. Alueen tulevissa kehityshankkeissa olisi suotavaa, että paikan merkittävä kehitys osana raviurheilun historian vaiheita jäisi jollain tavalla näkyviin tulevissa suunnitelmissa. Mikäli raviurheilutoiminta alueella loppuu, voi sen historiasta jättää jäljen esimerkiksi kulkuväylien linjauksilla raviradan mukaan ja katsomorakennuksen säilyttämisellä. Esimerkiksi Tampereen historiallisesta Hippoksen raviradasta ei ole alueelle jäänyt sen raviratahistoriasta nykyhetken jälkiä muuta kuin paikannimien muodossa.

### **Liite 1: Yhteenvetokartta**



Helsingissä ja Tampereella, 30. toukokuuta 2021

**Sweco Infra & Rail Oy**  
Filemon Wolfram  
Kaavoitusarkkitehti

Hanna Ojutkangas  
Kaavoitusarkkitehti