

---

# RAPORTTI

---

23702361

## TEIVO-MÄKKYLÄN OSAYLEISKAAVAN RAKENNETUN KULTTUURIYMPÄRISTÖN INVENTOINTI



2021-07-09

SWECO INFRA & RAIL OY

Dan Ronimus, Hanna Ojutkangas



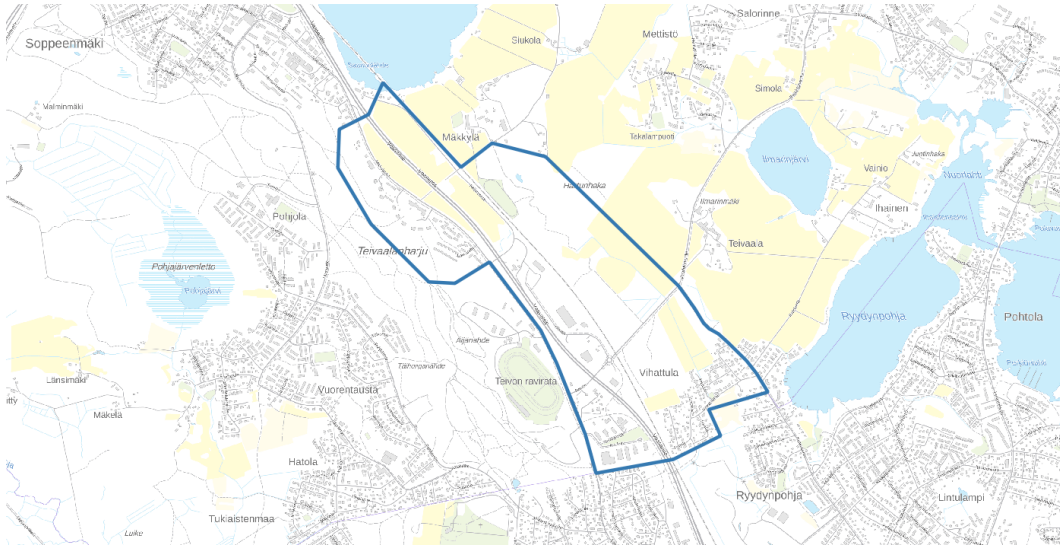
## Sisältö

<b>1</b>	<b>Johdanto</b>	<b>2</b>
1.1	Inventoitava alue ja rakennukset	2
1.2	Työn tilaaja ja laatijat	2
1.3	Menetelmät	2
1.4	Aiemmat inventoinnit	2
1.5	Lähtötiedot	3
<b>2</b>	<b>Taustaa</b>	<b>3</b>
2.1	Selvitysalueen kuvaus	3
2.1.1	Selvitysalueen sijainti	3
2.1.2	Selvitysalueen rakennuskanta	3
2.1.3	Selvitysalueen lähiympäristö	3
2.2	Alueen lyhyt historia	4
2.3	Kaavoitus- ja suojelutilanne	13
2.3.1	Valtakunnalliset alueidenkäyttötavoitteet	13
2.3.2	Pirkanmaan maakuntakaavayhdistelmä	13
2.3.3	Tampereen kaupunkiseudun rakennesuunnitelma	13
2.3.4	Yleiskaava	14
2.3.5	Asemakaavat	15
<b>3</b>	<b>Alueen rakennuskanta ja sen kehitys</b>	<b>17</b>
3.1	Kerros- ja rivitalot	18
3.2	Pientalot	19
3.3	Teollisuusrakennukset	20
<b>4</b>	<b>Johtopäätökset</b>	<b>22</b>
4.1	Arvottaminen	22
4.1.1	Arvottamisen periaatteet	22
4.1.2	Selvitysalueen arvot	22
4.2	Suosituks	28
4.2.1	Suosituks rakennuksia koskien	28
4.2.2	Suosituks aluekokonaisuutta koskien	28

## 1 Johdanto

### 1.1 Inventoitava alue ja rakennukset

Tämän selvityksen kohteena on Teivo-Mäkkylän osayleiskaavan alue, joka sijaitsee Ylöjärvellä lähellä Tampereen rajaa. Osayleiskaavan alueella olevasta Teivon Raviradan alueesta on tehty keväällä 2021 erillinen rakennetun kulttuuriympäristön selvitys.



Kuva 1 Selvitysalueen rajaus. (Pohjakartta: MML peruskartta)

### 1.2 Työn tilaaja ja laatijat

Rakennetun kulttuuriympäristön tilaajana on ollut Ylöjärven kaupunki, joka on laatimassa alueelle uutta osayleiskaavaa. Kaupungin puolelta työn yhteyshenkilönä on toiminut Esko Hyytinen, kaavoituspäällikkö. Selvityksen laatijoina ovat toimineet Sweco Infra & Rail Oy:stä arkkitehti Hanna Ojutkangas ja FM Dan Ronimus.

### 1.3 Menetelmät

Tarve rakennetun kulttuuriympäristön arvojen määrittelylle asetettiin Teivo-Mäkkylän osayleiskaavan laadinnan yhteydessä. Osayleiskaava-alueelle suunnitellaan Tampereen kaupunkiseudun rakennesuunnitelman mukaisesti uutta, noin 5000-6000 asukkaan asuntoaluetta, jonne sijoittuu myös 500-1000 työpaikkaa. Työ aloitettiin järjestämällä aloituspalaveri Ylöjärvellä Esko Hyytisen kanssa 27.5.2021. Tämän jälkeen suoritettiin maastokäynti alueella samana päivänä. Maastokäynnin yhteydessä alue ja sen rakennukset kuvattiin ulkoapäin.

### 1.4 Aiemmat inventoinnit

Selvitysalueella on aiemmin laadittu seuraavat inventoinnit:

- Teivon rakennetun kulttuuriympäristön selvitys, 2021, Sweco Infra & Rail Oy

- Ylöjärven Mäkkylän arkeologinen inventointi, 2019, Kulttuuriympäristöpalvelut Heiskanen & Luoto

## 1.5 Lähtötiedot

Työn historia- ja pohjatiedot perustuvat seuraaviin aineistoihin:

- Huviloita pyyntimailla, ketoja kaupungin kupeessa – Ylöjärven kulttuuriympäristöohjelma, 2004, Eija Teivas
- Maanmittauslaitoksen vanhat painetut kartat, <http://vanhatpainetutkartat.maanmittauslaitos.fi/>
- Tampereen museoiden ja pirkanmaalaisten paikallismuseoiden tietopalvelu Siiri, <http://siiri.tampere.fi/>
- Ylöjärvi 1869-1994, 1996, Helena Honka-Hallila

## 2 Taustaa

### 2.1 Selvitysalueen kuvaus

#### 2.1.1 Selvitysalueen sijainti

Selvitysalue sijaitsee Ylöjärven kaupungin eteläosassa rajoittuen Tampereen kaupungin rajaan. Alueen läpi kulkee Vaasantie (kt 65) sekä Tampere-Seinäjoki päärata. Alue rajoittuu lounaassa Soppeenharjun virkistysalueisiin ja pohjoisessa ydinkeskustan osayleiskaavan rajaukseen. Selvitysalueen koillispuoli on pääasiassa kaavoittamatonta pelto- ja metsäaluetta, ja asutus sekä teollisuus on keskittynyt alueen eteläosaan.

#### 2.1.2 Selvitysalueen rakennuskanta

Selvitysalueella sijaitsee pääasiassa asuin- ja teollisuusrakentamista. Teollisuusrakennukset ovat keskittyneet pääosin Mikkolantien sekä Vaasantien varrelle hyvien kulkuyhteyksien lähetyville. Alueen eteläosassa lähellä kaupungin rajaa, Vaasantien ja Mikkolantien välissä sijaitsee Teivon yrityspuisto, joka on rakennettu pääosin 2000-luvun aikana. Toinen 2000-luvun teollisuusrakennusten keskittymä sijaitsee Hiitintien varrella, Vaasantien ja junaradan välissä.

Mikkolantien varrella, raviradasta pohjoiseen sijaitsee 2000-luvulla rakennettuja kerrostalo- ja rivitaloalueita. Muilta osin selvitysalue on pääasiassa pientalovaltaista, ja Vihattulan alue Tampereen kaupungin rajalla muodostaa historiallisesti kerrostuneen pientaloalueen. Teivon Yrityspuiston ja raviradan välissä sijaitsee pieni asemakaavoittamaton pientaloalue, joka on pääosin rakentunut 1950-60 -luvuilla. Näiden alueiden lisäksi selvitysalueen pohjoisosassa on muutama yksittäinen pientalo.

#### 2.1.3 Selvitysalueen lähiympäristö

Selvitysaluetta ympäröivät pohjoisessa Keijärvi sekä Soppeenmäen keskusta-alue. Alueen koillis- ja itäpuolella on avoimia peltoalueita sekä paikoittaisia metsikköjä, joiden välissä sijaitsee haja-asutusalueita. Etelässä sijaitsevat Tampereen Lamminpään 1920-luvun sekä Ryydynpohjan pientaloalueet ja lounaassa Teivon raviradan alue, joka on myös osa tulevan osayleiskaavan rajausta. Lännessä aluetta rajaa Teivaalanharjun virkistysalue,

jossa kulkee suosittuja ulkoliikuntareittejä. Teivaalanharjun takana sijaitsevat Pohjolan ja Vuorentaustan asuinalueet. Selvitysalue sijaitseekin useamman pientalovoittoisen asuinalueen läheisyydessä.

Alueen lävitse kulkee useita keskeisiä reittejä, jotka tekevät siitä helposti saavutettavan. Nämä pääosin kaakosta luoteeseen kulkevat linjat kuitenkin myös omalta osaltaan jakavat aluetta ja vaikeuttavat itä-länsisuuntaista kulkua alueen sisällä.

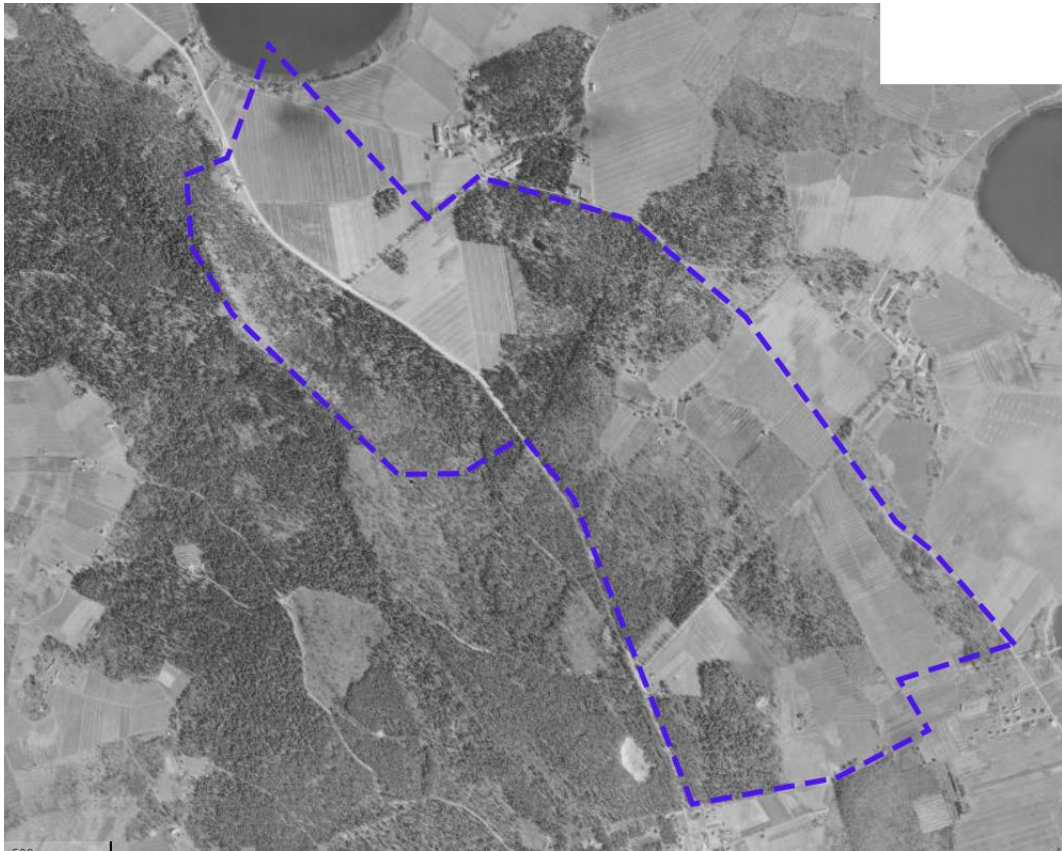
## 2.2 Alueen lyhyt historia

Ylöjärven kehityksessä eräs keskeisimmistä tekijöistä on ollut sen sijainti Näsijärven rannalla, minkä lisäksi alueen lävitse kulkevat harjujaksot ovat tuoneet alueen varhaisille asukkaille suojaa. Maatalousyhteiskunnan alkaessa Ylöjärven suurimmat kylät sijoittuivat Lielahden ja Keijärven välissä olevalle ravinteikkaalle maaperälle. Vuoden 1558 maakirjoissa tällä alueella sijaitsi edelleen laajoja yhtenäisiä peltoja, ja kymmenen talon Keijärvi oli paikallisista kylistä suurin.

1600-luvun alussa alueelle muodostuivat Teivaalan kartano sekä rusthollit, ja 1700-luvulle saavuttaessa torpparitoiminta alkoi yleistyä. Alkujaan torpat sijaitsivat kartanoiden läheisyydessä, mutta myöhemmin ne levisivät laajemmille viljelysmaille. Hyvin pitkään Ylöjärven kulttuuriympäristö oli pääasiassa viljelysmaita ja niittyjä, joiden välissä sijaitsivat maatalouden vaatimat talousrakennukset. Kulttuurimaisema alkoi muuttua vasta 1800-luvun lopulla, kun Ylöjärven kunta perustettiin. Ylöjärvellä oli kuitenkin ollut jo vuodesta 1779 oma kappeliseurakunta. Ylöjärven väestökehitys oli maltillisen tasaista 1800-luvun alusta talvisodan 1940-luvulle, ja asukasmäärä kasvoi noin tuhannesta asukkaasta yli neljäntuhanteen.

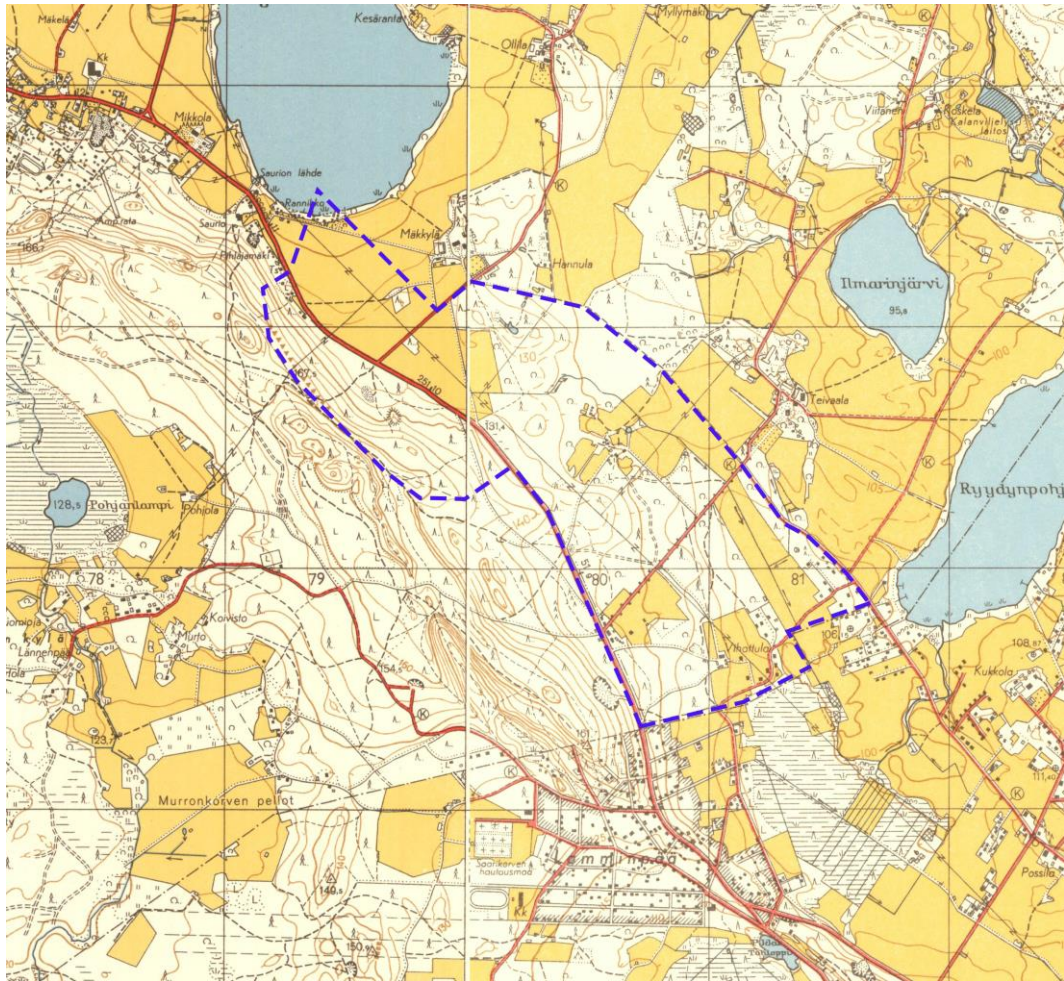
Ylöjärvellä on selvästi nähtävissä sotien jälkeen alkunsa saanut jälleenrakentamiskausi ja asuttaminen. Siirtoväen ja rintamamiesten asuinalueita rakennettiin pitkin kuntaa, mutta niiden suurimmat keskittymät olivat kuitenkin kunnan eteläosassa. Teivaalan kartanosta lohkottiin maat 60 tilalle, ja kunnan ensimmäinen rakennuskaava tehtiin samalle alueelle vuonna 1964. Kunnan eteläosan suurin muutos tapahtui kuitenkin 1960-luvulla, kun soranotto harjuista lisääntyi ja alueelle alettiin rakentamaan teollisuuslaitoksia. Ylöjärven ja erityisesti Tampereen kaupungin nopean teollistumisen ja kasvun sekä Viljakkalan ja Kurun kuntaliitosten myötä Ylöjärven asukasmäärä kasvoi sotien jälkeisinä vuosikymmeninä nykyiseen reiluun 30 000 asukkaaseen. Kaupunki Ylöjärvestä tuli vuonna 2004.

Koska Ylöjärveltä on vain noin 14 kilometrin matka Tampereen keskustaan, on kaupunki kehittynyt pitkälti myös Tampereen kasvun myötä, ja siitä on muodostunut hajautunut, maaseutumainen kaupunki ilman selvää keskustaa. Ylöjärvi kuuluu Tampereen keskustaajamaan, eikä muodosta omaa taajamaansa. Ylöjärven ja Tampereen raja kulkee entisen Teivaalan kylän eteläisellä rajalla.



*Kuva 2 Maanmittauslaitoksen ilmakuva selvitysalueesta vuodelta 1946.*

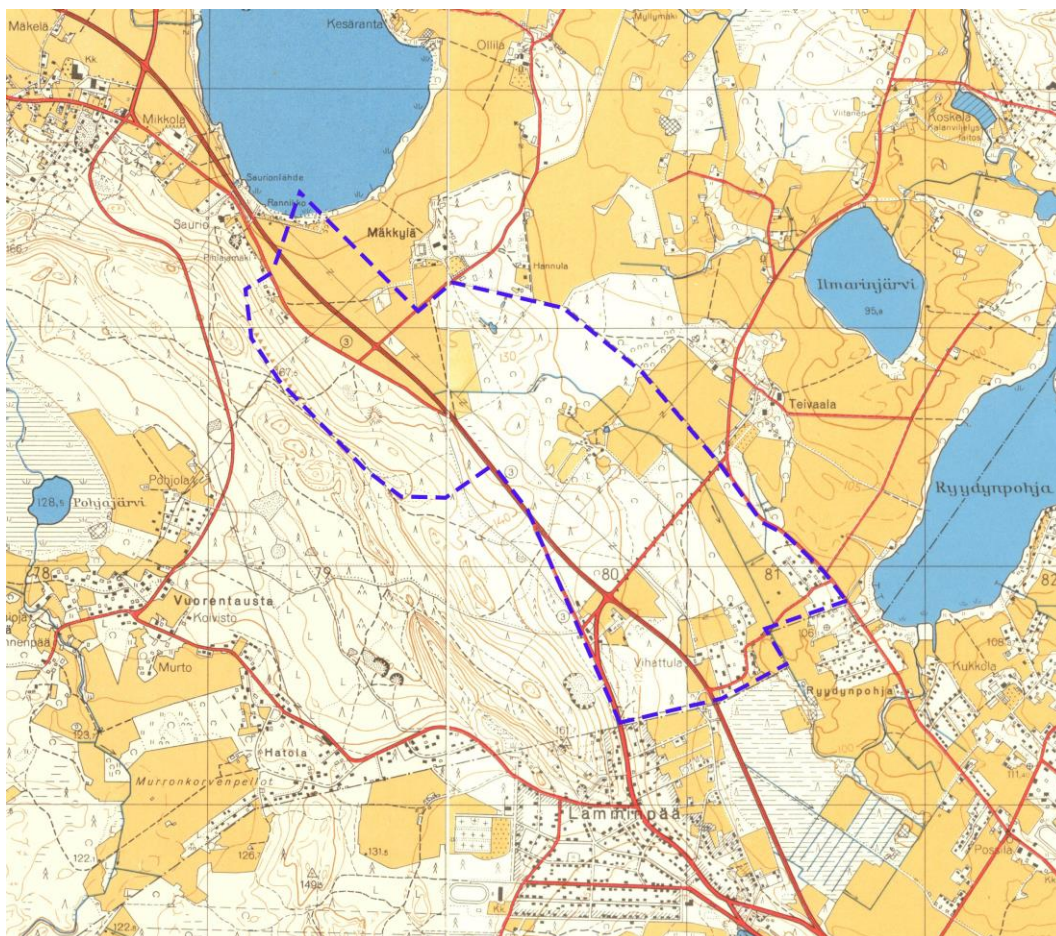
Vuoden 1946 ilmakuvasta voidaan huomata selvitysalueen olleen idässä pääosin peltoa ja lännessä harjualueella metsää. Alueen koillispuolella on nähtävissä Teivaalan kartanon ja Mäkkylän tilan alueet, joita laajat pellot ympäröivät. Tampereen puolella näkyy enemmän asutusta, mutta selvitysalueella sijaitsee vain muutama haja-asutus. Alueen länsipuolella ja pohjoisessa sen läpi kulkeva Mikkolantie on historiallinen tielinja, joka on edelleen käytössä.



Kuva 3 Ote vuoden 1953 Maanmittauslaitoksen peruskartasta.

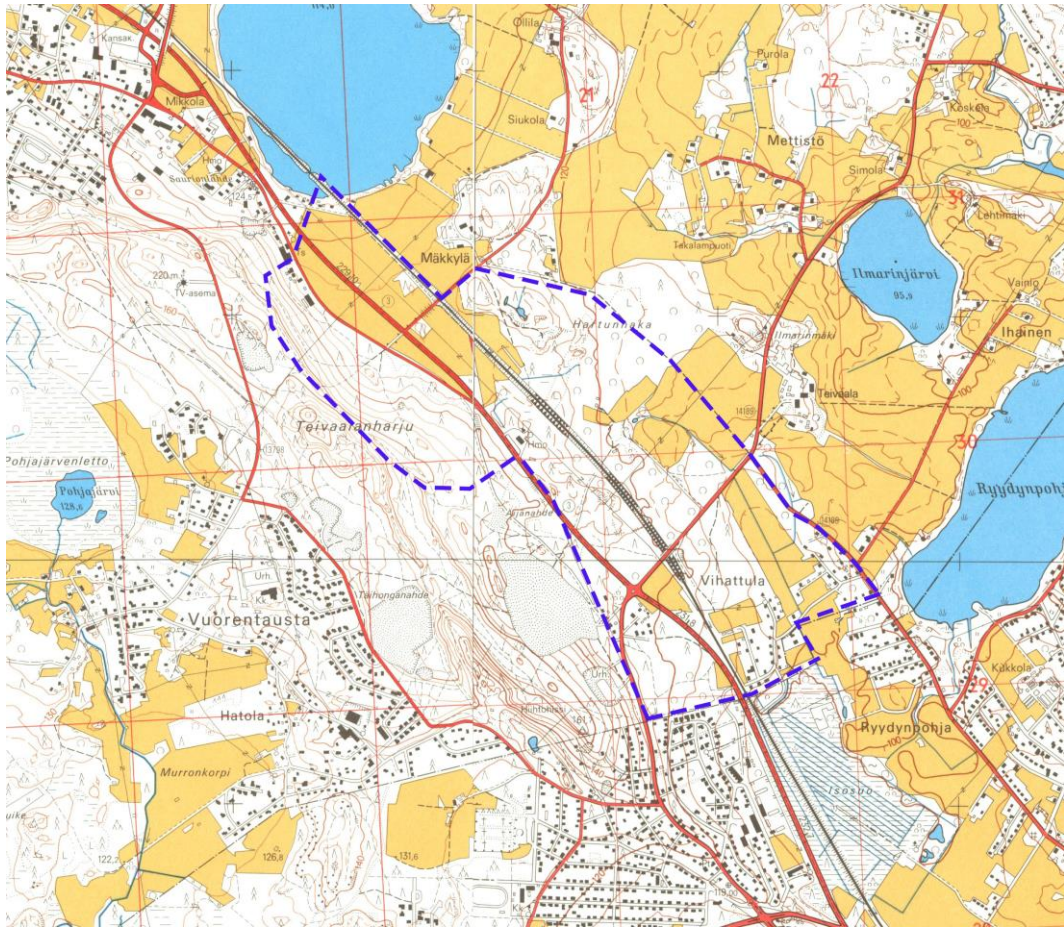
Vuoden 1953 peruskartassa on nähtävissä, kuinka etelässä Vihattulan alue on alkanut vähitellen rakentua. Selvitysalueen pohjoisosassa on muutama asuinrakennus, mutta alue on edelleen pääosin peltoa ja metsää.





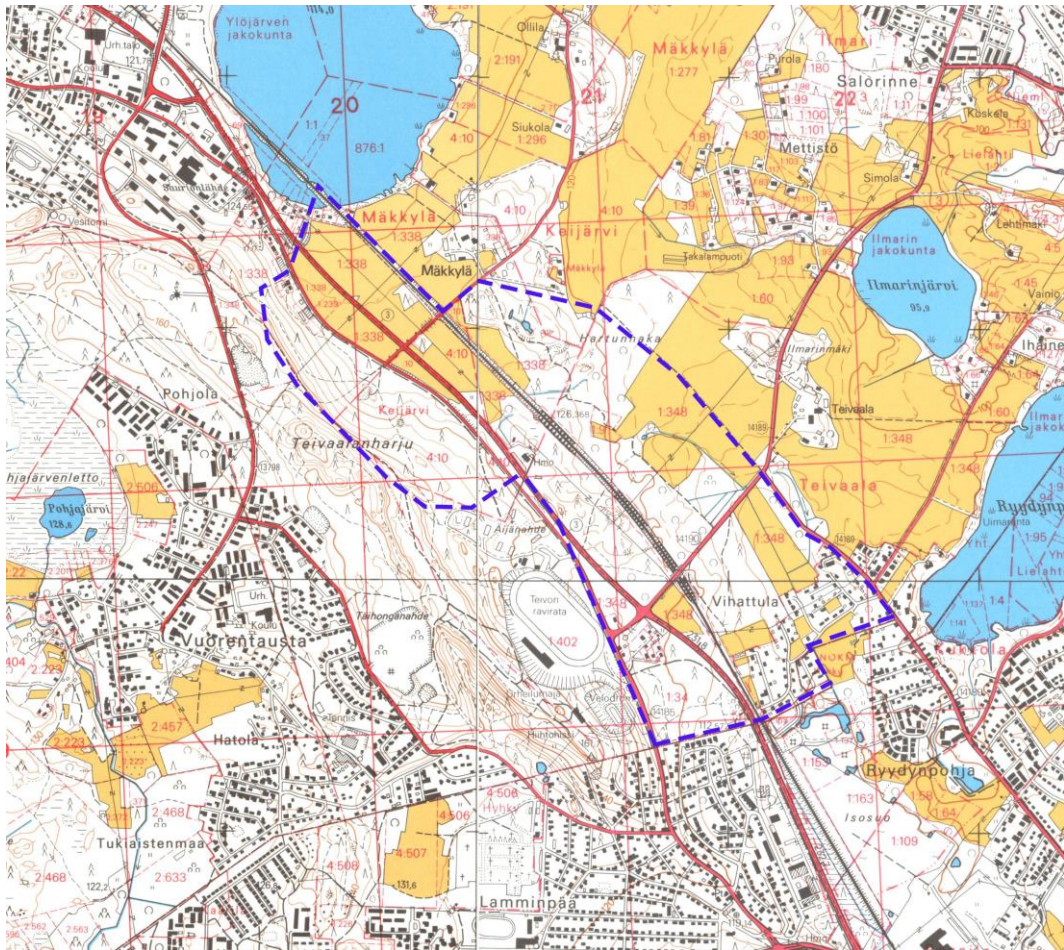
Kuva 4 Ote vuoden 1960 Maanmittauslaitoksen peruskartasta.

Vuoden 1960 peruskartassa suurin alueella tapahtunut muutos on Kantatie 65:n (Vaasantie) rakentaminen alueen läpi kulkevaksi. Suurin osa selvitysalueesta on edelleen peltoa ja metsää, eikä alueen lähialueilla ole vielä tapahtunut voimakasta rakentamista. Tampereen puolella oleva Lamminpää on 1920-luvulla rakennettu pientalokokonaisuus.



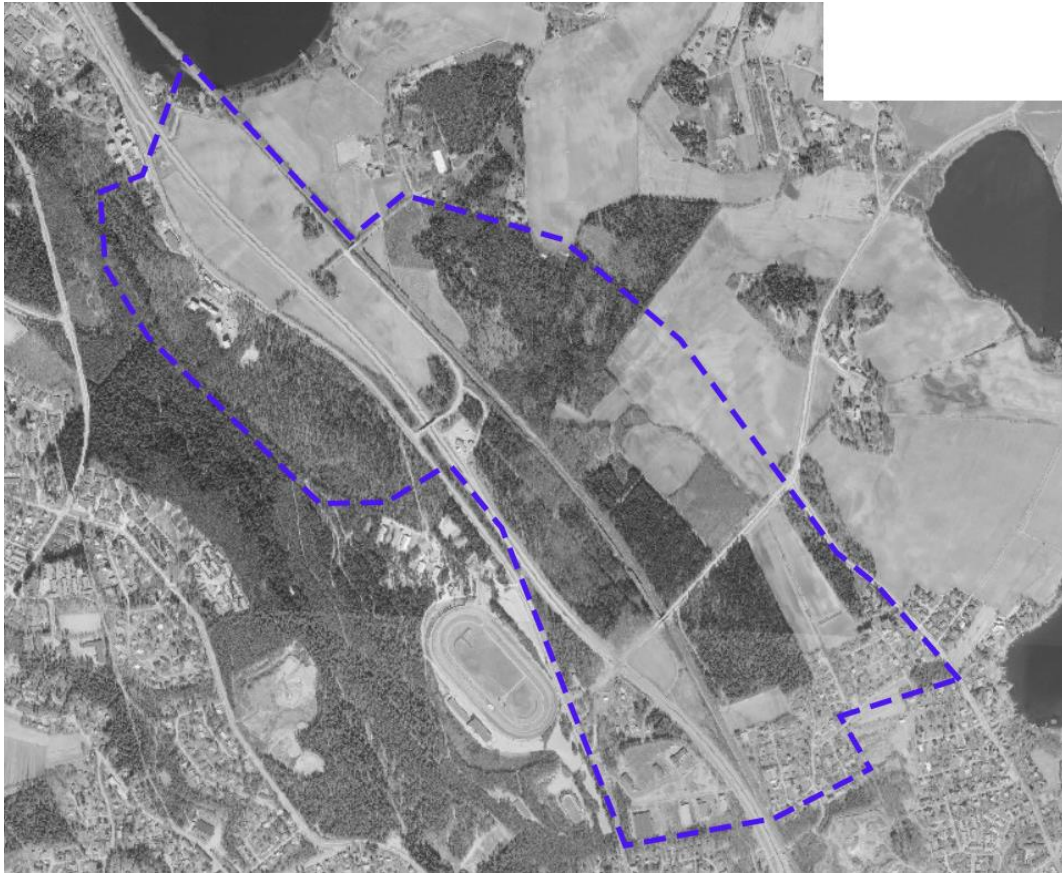
Kuva 5 Ote vuoden 1975 Maanmittauslaitoksen peruskartasta.

Vuoden 1975 peruskartassa alueelle on rakennettu Vaasantien viereen junarata, joka jakaa selvitysalueen itä-länsisuunnassa kahtia. Teivaalanharjun toisella puolella Vuorentaustan asuinalue on alkanut rakentua voimakkaasti, ja Tampereen puolella Lamminpään kaupunginosa on laajentunut. Selvitysalue itsessään on kuitenkin suurimmaksi osaksi rakentumatonta, ja merkittävimmät asuinkeksittymät sijaitsevat eteläosassa Vihattulassa ja nykyisen ravirata-alueen itäpuolella. Kantatien varteen on rakennettu myös huoltoasema.



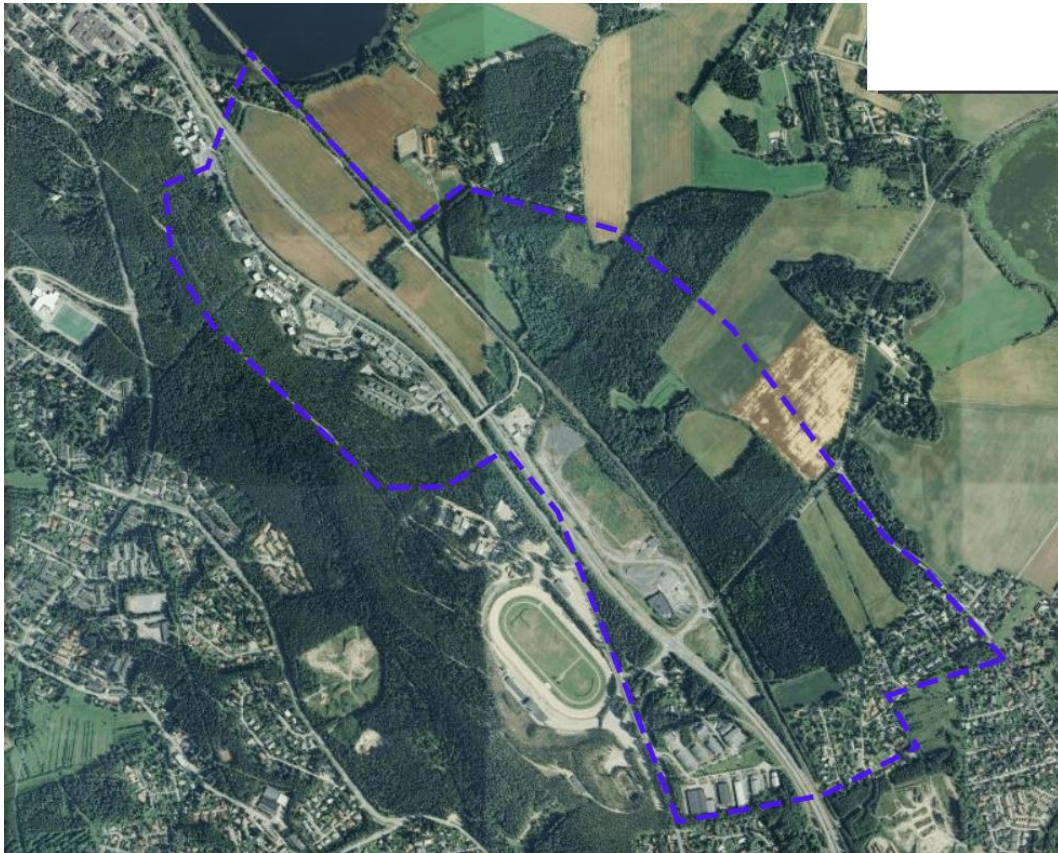
Kuva 6 Ote vuoden 1991 Maanmittauslaitoksen peruskartasta

Tultaessa vuoteen 1991 on Teivon ravirata rakentunut Mikkolantien varteen. Selvitysalueen eteläosan asuinalueet ovat täydentyneet, mutta maisemassa on edelleen näkyvissä Teivaalan kartanon sekä Mäkkylän tilan laajat peltoalueet. Selvitysalueen ulkopuolella uutta asuinrakentamista on tapahtunut voimakkaasti.



*Kuva 7 Maanmittauslaitoksen ilmakuva selvitysalueesta vuodelta 2004.*

Vuoden 2004 ilmakuvassa on nähtävissä kuinka Mikkolantien varrelle, selvitysalueen länsiosaan on alkanut rakentua kerros- ja rivitaloja. Teivon Yrityspuiston alueelle on rakennettu useampi pienteollisuuden rakennus, ja Vihattulan pientaloalue on tiivistynyt ja laajennut entisestään.



*Kuva 8 Maanmittauslaitoksen ilmakuva selvitysalueesta vuodelta 2014.*

Vuoden 2014 ilmakuvassa näkyvät radan varrelle rakennetut teollisuusrakennukset. Mikkolantien varrella ollut pieni kerros- ja rivitaloalue on täydentynyt voimakkaasti ja muodostaa alueelle oman kokonaisuutensa yhdistäen samalla Soppeenmäen keskustaa kohti Teivon aluetta. Selvitysalueen koillispuoli on kuitenkin edelleen pääosin rakentamatonta.



*Kuva 9 Maanmittauslaitoksen ilmakeku selvitysalueesta vuodelta 2020.*

Vuoteen 2020 mennessä selvitysalueelle on rakentunut lähinnä radan länsipuolelle lisää teollisuutta. Historialliset peltomaisemat ovat kuitenkin edelleen nähtävissä ympäristössä.

## 2.3 Kaavoitus- ja suojelutilanne

### 2.3.1 Valtakunnalliset alueidenkäyttötavoitteet

Valtakunnallisten alueidenkäyttötavoitteiden taustalla on valtioneuvoston päätöksellä vuonna 2010 voimaan tulleet valtakunnallisesti merkittävät rakennetun kulttuuriympäristön inventoinnit (RKY 2010). Selvitysalueella ja sen lähiympäristössä ei ole valtakunnallisesti merkittäviä rakennettuja kulttuuriympäristöjä.

### 2.3.2 Pirkanmaan maakuntakaavayhdistelmä

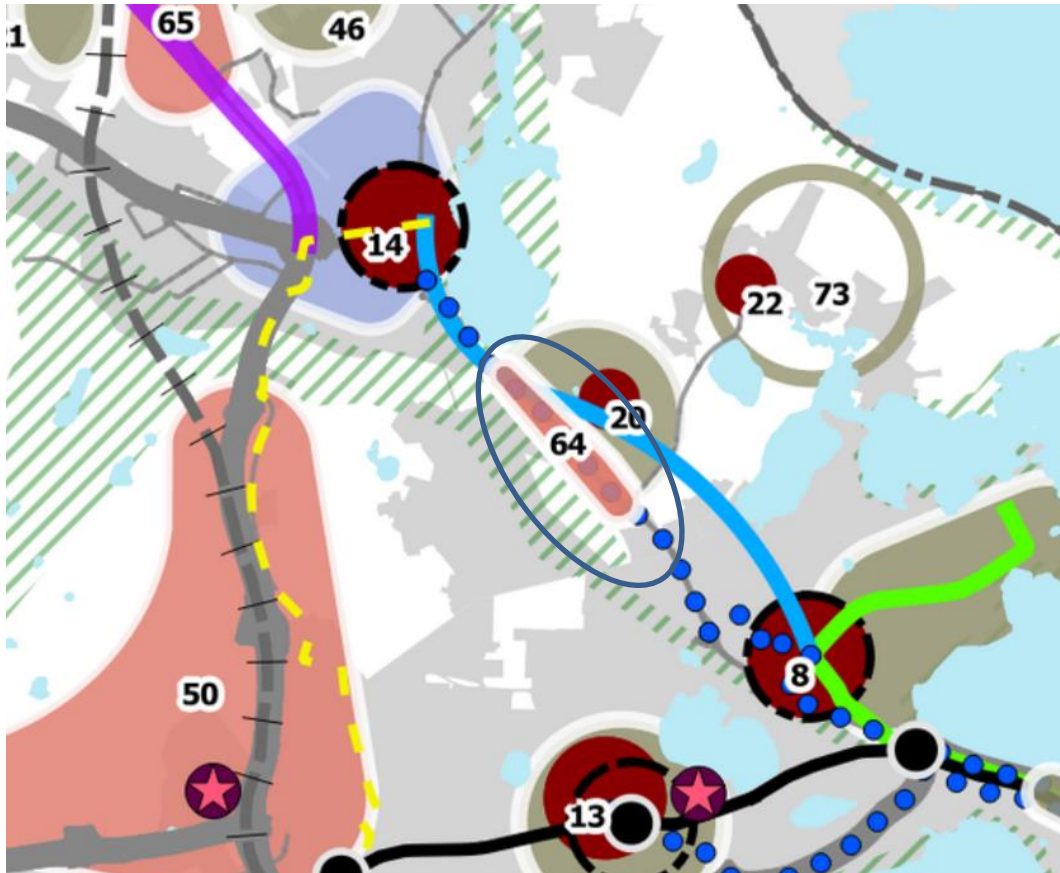
Selvitysalueella on voimassa 27.3.2017 Pirkanmaan maakuntavaltuuston hyväksymä Pirkanmaan maakuntakaava 2040. Pirkanmaan maakuntakaava 2040 osoittaa selvitysalueelle taajamatoimintojen alueen rautatien länsipuolelle ja Vaasantien läheisyyteen sekä ehdollisen taajamatoimintojen alueen rautatien itäpuolelle. Selvitysalueen länsipuolella oleva harjukokonaisuus on merkitty virkistysalueeksi (V), ja harjualue on myös osa laajempaa arvokkaan geologisen muodostelman -rajausta (ge1). Tämän lisäksi harjualue kuuluu myös valtakunnallisesti arvokkaaksi esitettyyn ja/tai maakunnallisesti arvokkaaseen maisema-alueeseen (Ma). Harjun laelle on osoitettu ulkoilureitti ja rautatien itäpuolelle on osoitettu viheryhteysmerkinä.



Kuva 10 Ote Pirkanmaan Maakuntakaava 2040 kaavakartasta. Selvitysalueen sijainti osoitettu sinisellä ympyrällä.

### 2.3.3 Tampereen kaupunkiseudun rakennesuunnitelma

Tampereen kaupunkiseudun rakennesuunnitelma on hyväksytty seutuhallituksessa sekä kaupunkiseudun valtuustoissa, mutta se ei ole oikeusvaikutteinen. Selvitysalue kuuluu rakennesuunnitelmassa Mäkkylä-Teivaalan raitiotiehen tukeutuvaan alueeseen. Alueelle on sijoitettu merkittävästi kehitettävä työpaikka- ja asuinalue, ja harjualue sisältyy laajempaan viherverkostokokonaisuuteen.

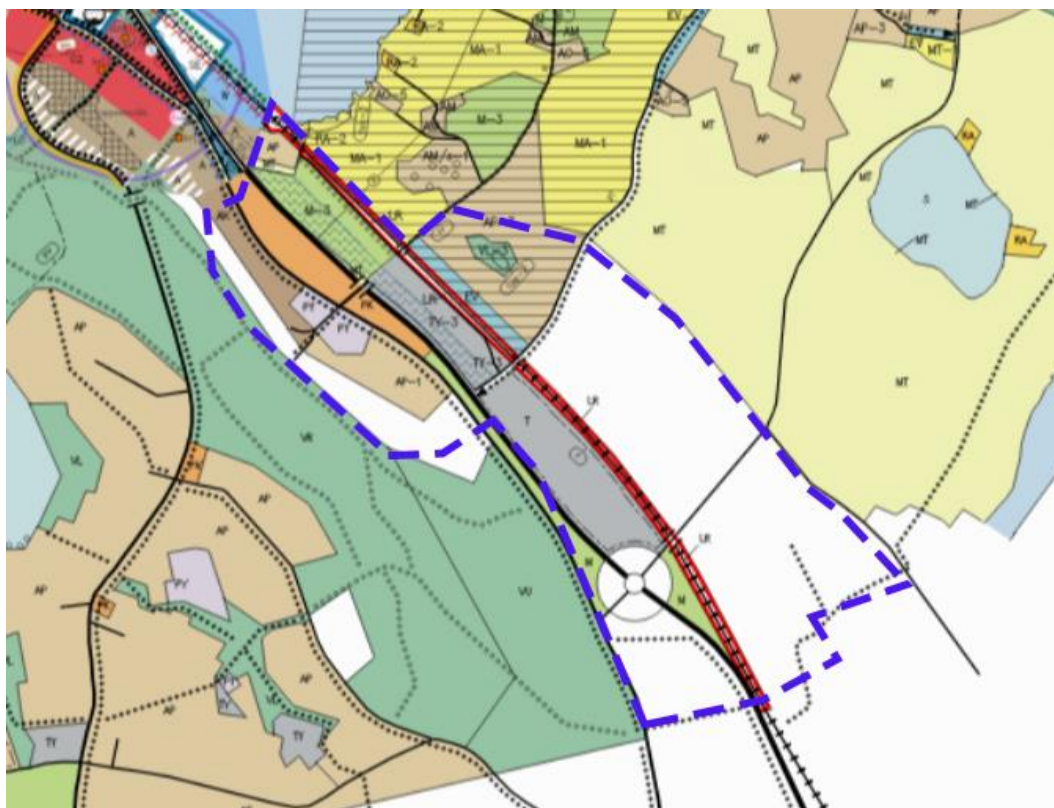


Kuva 11 Ote Tampereen kaupunkiseudun rakennesuunnitelmasta. Selvitysalueen sijainti osoitettu sinisellä ympyrällä

#### 2.3.4 Yleiskaava

Selvitysalue kuuluu suurimmaksi osaksi Ylöjärven taajamien osayleiskaavaan, joka on vahvistettu Ympäristöministeriössä 20.12.1984. Alueen koilliskulmassa kuuluu kuitenkin Haja-asutusalueen kylien osayleiskaavan laajennukseen ja taajamien osayleiskaavan muutokseen ja laajennukseen, joka on hyväksytty valtuustossa 11.12.2003. Alueen kaakkois- ja eteläosissa on alueita, joille ei ole aiemmin laadittu yleiskaavaa. Rautatien ja Vaasantien väliin on yleiskaavassa merkitty teollisuus- ja varastoalue (T), kun taas selvitysalueen luoteisosassa on asuinalueita (AK ja AP-1) sekä palvelun ja hallinnon alueita (PY ja PK). Koilliskulman alue on merkitty maa- ja metsätalousvaltaiseksi alueeksi (M-3) sekä pientalovaltaiseksi asuinalueeksi (AP-3).

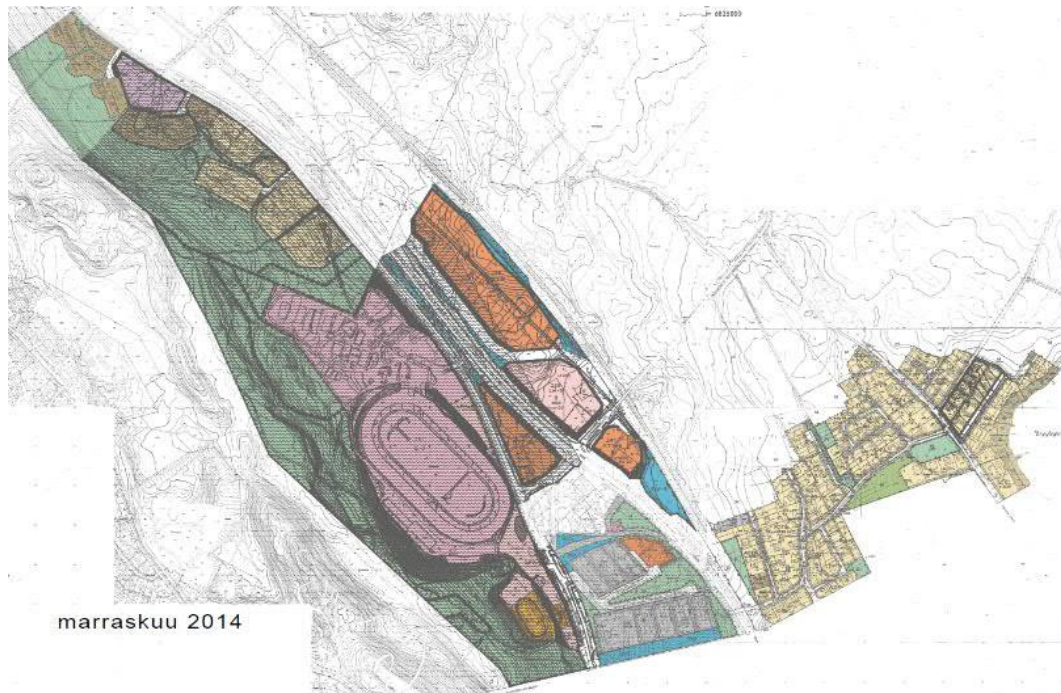




Kuva 12 Ote Ylöjärven yleiskaavayhdistelmästä, jossa selvitysalue on merkitty sinisellä.

### 2.3.5 Asemakaavat

Selvitysalueelle on laadittu vaihteittain useita asemakaavoja 1980-luvulta alkaen, mutta alueen pohjoisosa sekä rautatien itäpuoli ovat asemakaavoittamatta. Uusin asemakaava on vuodelta 2014. Asemakaavoissa alueella on pääosin asuin- ja teollisuusalueita.



*Kuva 13 Ote alueen asemakaavayhdistelmästä.*

### 3 Alueen rakennuskanta ja sen kehitys

Ylöjärvi on alkujaan maalaispitäjä, jossa on sijainnut kartanoita torppineen peltoalueiden ympäröimänä. Tyypillinen kulttuuriympäristö on ollut useista maatarakennuksista koostuva pihapiiri, joissa sijaitsevien maatalojen parituvat muodostuivat klassismin vaikutuksesta symmetrisesti savupiipun ympärille. Ylöjärven alueelta on löytynyt soveltuvaa kiviainesta navettojen perustuksiin sekä kellareihin, joten Ylöjärvellä on edelleen useita 1800-1900 -lukujen vaihteen kivinavettoja. 1920-luvulle asti rakennusten päämateriaalina oli kuitenkin hirsi, mutta 1930-luvulla sementtitiili ja -harkot yleistyivät rakentamisessa.

Jälleenrakennuskauden aikana Ylöjärvelle rakennettiin suurissa määrin rintamamiestaloja, joiden hallitseva tyyli oli materiaalipulan ja nopean tarpeen vuoksi suoraviivainen asiallisuus. 1950-luvulla tyyppitalot alkoivat yleistyä, ja omakotitalojen rakentamisessa alettiin käyttää tiiltä. Samaan aikaan liuskekivestä tuli suosittua perustusten pintamateriaalina. Rakennukset olivat usein rapattuja vielä 1960-luvulla, ja vain tehdasrakennukset, muuntamot sekä navetat jäivät vaille pintarappausta. Ylöjärven rakennusperintöön täyselementitalot ilmestyivät vasta 1960-luvulla, jolloin modernismin vaikutuksesta rakennusten julkisivuun alettiin tehdä nauhamaisia linjoja. 1970-luvun energiakriisi vaikutti rakentamisessa muun muassa ikkunoiden kokoon, ja vanhoja puurakennuksia alettiin vuoraamaan kuitusementtilevyillä.

Muuttoliike haja-asutusalueilta taajamiin oli voimakkaimmillaan 1960- ja 1970-luvuilla, jolloin taajamiin alettiin rakentaa nopeasti uusia asuinalueita, ja vanhaa rakennuskantaa purettiin. Ylöjärvelle ensimmäiset kerrostalot rakennettiin 1970-luvulla, ja tyypillisesti kyseessä oli yksinkertainen, pesubetonipintainen elementtikerrostalo. Kerrostalojen lisäksi myös omakoti- ja rivitaloja rakennettiin runsaasti 1970- ja 1980-luvuilla. Omakotitalot pysyivät 1960-luvulta asti aina 1990-luvulle asti pääosin matalina ja puu- tai tiilipintaisina, vaikka kehittyvä rakennustekniikka tarjosi jokaisen vuosikymmenen myötä erilaisia rakennusratkaisuja. 1990-luvulla Ylöjärven omakotitalorakentamiseen ilmestyi kartano- ja huvilaromantikasta ammentavia piirteitä. Vuosituhannen vaihteessa omakotitalojen tyylit alkoivat hajaantua ja rakennuksista tuli entistä suurikokoisempia ja arkkitehtonisesti näyttäviä.

Suunnittelualueella sijaitsee pientaloja monelta eri vuosikymmeneltä, mutta suurin osa niistä on rakennettu jälleenrakennuskauden aikana ja sen jälkeen. Alueen vanhimmat rakennukset ovat pientaloja, ja näiden ulkopuolelta vanhin rakennus on 1970-luvulla rakennettu huoltoasema Vaasantien varrella. Selvitysalueen ainoat kerros- ja rivitalot sijaitsevat Mikkolantien varrella ja ovat rakennettu vasta 2000-luvun aikana. Myös suurin osa alueen teollisuusrakennuksista on vasta 2000-luvulta, vaikka Ylöjärvi on historiassaan ollut merkittävä teollisuusalue.



*Kuva 14 Vihattulan asuinalue on rakennut useamman vuosikymmenen aikana. Kuvassa vasemmalla pientalo vuodelta 1958 ja vasemmalla vuodelta 2019.*

### 3.1 Kerros- ja rivitalot

Selvitysalueen kerros- ja rivitalot ovat keskittyneet selvitysalueen länsiosaan, Mikkolantien varrelle. Kerros- ja rivitaloalue koostuu useammasta erillisestä asuinrakennuskokonaisuudesta, jotka ovat sijoittuneet hyvien liikenneyhteyksien varrelle harjumaiseman juurelle. Rakennukset edustavat hyvin aikakautensa arkkitehtuuria.



*Kuva 15 Mikkolantien varrella olevat 2011 (vasemmalla) ja 2005 (oikealla) rakennetut kerrostalot.*



*Kuva 16 Mikkolantien varrella olevissa asuinrakennuskokonaisuuksissa on myös 2000-luvulla rakennettuja paritaloja (vasemmalla) ja luhtitaloja (oikealla).*

### 3.2 Pientalot

Vaikka Ylöjärvi on historiansa aikana ollut vahvasti maatalousvoittoinen kartanoineen ja torppineen, on selvitysalueen nykyinen rakennuskanta voimakkaasti painottunut sotien jälkeiseen pientalorakentamiseen vanhojen maalaistilojen sijaan. Vihattulan asuinalue on rakentunut 1950-luvun taitteesta alkaen eri vuosikymmenten aikana, ja selvitysalueen vanhimmat asuinrakennukset sijaitsevat Teivon raviradan viereisellä asuinalueella sekä selvitysalueen pohjoiskärjessä.

Alueelle tyypillinen pientalo on puolitoistakerroksinen ja satulakattoinen. Vanhimmissa rakennuksissa julkisivussa on puuverhous, mutta 1970-luvulta alkaen julkisivumateriaalit ovat monipuolistuneet. Suurimmassa osasta rakennuksia on nähtävissä niiden rakennusajan tyyliasuuntaus ja sen mukanaan tuomat erityispiirteet.



*Kuva 17 Teivon raviradan vieressä oleva 1920-luvun pientalo (vasemmalla) sekä 1960-luvun paritalo Vihattulassa (oikealla).*



*Kuva 18 Vihattulan asuinalueen länsipuolella on useita 1950-luvun puutaloja.*



*Kuva 19 1970-luvun yksikerroksinen pientalo (oikealla) ja 2020-luvun yksikerroksinen pientalo (vasemmalla).*

### 3.3 Teollisuusrakennukset

Ylöjärvellä vanhimmat teollisuuslaitokset olivat myllyjä ja sahoja, minkä lisäksi alueella on toiminut myös useita tiilitehtaita sopivan saven saatavuuden ja vesireittien ansiosta. Koska nykyteollisuus ei ole samaan tapaan enää paikkasidonnaista materiaalien saatavuuden tai energian osalta, teollisuusalueet osoitetaan useammin paikoille, joista on hyvät liikenneyhteydet ja joissa mahdolliset ympäristöhaitat ovat hallittavissa. Ylöjärvellä Vaasantien varrelle on muodostunut teollisuuslaitoksia useilla vuosikymmenillä.

Selvitysalueella sijaitsee pääosin 1990- ja 2000-luvuilla rakennettuja teollisuusrakennuksia, jotka ovat sijoittuneet Vaasantien, Mikkolantien ja junaradan varrelle. Vaikka rakennuksilla ei itsessään ole maisemallisia tai arkkitehtonisia arvoja, ovat ne kuitenkin osa paikallisen teollisuustoiminnan historiallista jatkumoa.



*Kuva 20 Teollisuusrakennukset ovat sijoittuneet hyvien yhteyksien varrelle, kuten Mikkolankadun varrella oleva pienteollisuusalue (vasemmalla) sekä Vaasantien huoltoasema (oikealla).*



*Kuva 21 Vaasantien itäpuolella, Hiitintien varrella on moderni teollisuusalue (vasemmalla), kun taas Teivon Yrityspuistossa on teollisuusrakennuksia 1990-luvulta alkaen (oikealla).*

## 4 Johtopäätökset

### 4.1 Arvottaminen

#### 4.1.1 Arvottamisen periaatteet

Esityksen rakennusten arvottamisesta ovat laatineet Sweco Infra & Rail Oy:n arkkitehti Hanna Ojutkangas sekä FM Dan Ronimus. Lopullinen arvottaminen tehdään asemakaavoituksen yhteydessä yhdessä Pirkanmaan maakuntamuseon ja Ylöjärven kaupungin edustajan kanssa. Maakuntamuseon kannanotto suojelutarpeisiin ja kohteen arvottamiseen saadaan kaavoituksen yhteydessä viranomaislausunnon.

Laissa rakennusperinnön suojelemisesta rakennusten merkittävyyttä arvioidaan rakennushistorian, rakennustaiteen, rakennustekniikan, erityisten ympäristöarvojen tai rakennuksen käytön tai siihen liittyvien tapahtumien kannalta.

#### 4.1.2 Selvitysalueen arvot

Alueella ei ole tunnistettuja arkeologisia tai kulttuurihistoriallisia kohteita. Selvitysalue ei juurikaan ole noussut esiin Ylöjärven aiemmissa kulttuuriympäristöjen inventoinneissa. Selvitysalueelle ulottuu kuitenkin paikallisesti arvokkaita kulttuurimaisemia: Mäkkylän kulttuurimaisema sekä Teivaalan kartano ja kulttuurimaisema. Selvitysalueen länsipuolella kulkeva Teivaalanharju on myös osa valtakunnallisesti arvokkaaksi esitettyä ja maakunnallisesti arvokasta maisema-aluetta.

#### Arkkitehtoniset arvot

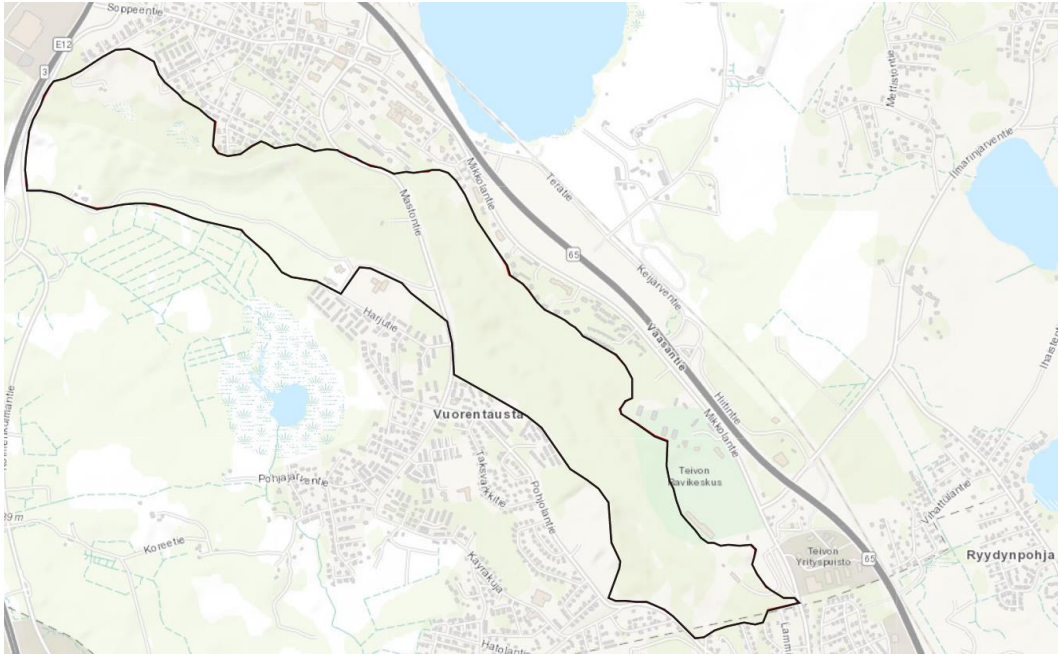
Kokonaisuudessaan alueen rakennuskanta on rakentunut 1920-luvulta eteenpäin, painottuen etenkin sotien jälkeisille vuosikymmenille. Modernit asuinrakennukset on rakennettu ajalleen tyypillisesti, mutta ne eivät yhdessä muodosta selkeää rakennuskokonaisuutta. Täten suurimmalla osalla selvitysalueen modernin ajan rakennuskohteista ei yksittäin ole suurtakaan rakennushistoriallista arvoa, mutta ne ovat omalta osaltaan osoitus alueen vähittäisestä rakentumisesta ja kerroksellisuudesta. Alueella nousee esiin yksittäisistä, arvokkaista kohteista pääasiassa selvitysalueen pohjoisosan 1930-luvun rakennukset, jotka sijaitsevat Mäkkylän kulttuurimaiseman sekä kulttuuriympäristöohjelmassa merkittäväksi nostetun vuonna 1925 rakennetun Ruissalon talon läheisyydessä, sekä Teivon Raviradan läheisyydessä sijaitseva 1920-luvun mansardikattoinen asuinrakennus. Näiden kohteiden lisäksi Vihattulassa Kinostien ja Vihattulantien alueella on hyvin säilynyt 1940-1950-lukujen taitteessa rakentunut kokonaisuus, joka on osa alueen rakentumisen varhaisvaiheita.

#### Historialliset arvot

Teivaalan kartano ja Mäkkylän tila ovat olleet Ylöjärven historiassa merkittäviä kohteita, mutta niiden vaikutus nykypäivänä ei ulotu selvitysalueen kulttuuriympäristön arvoihin muuten kuin alueen itäpuolen peltomaisemien osalta. Vihattulan alue on sodan jälkeisinä vuosikymmeninä kehittynyt ja kasvanut kaupunginosa, jossa on nähtävissä paikallisen pientalorakentamisen kehittymien ja vuosikymmenet.



## Maiseman ja ympäristön arvot

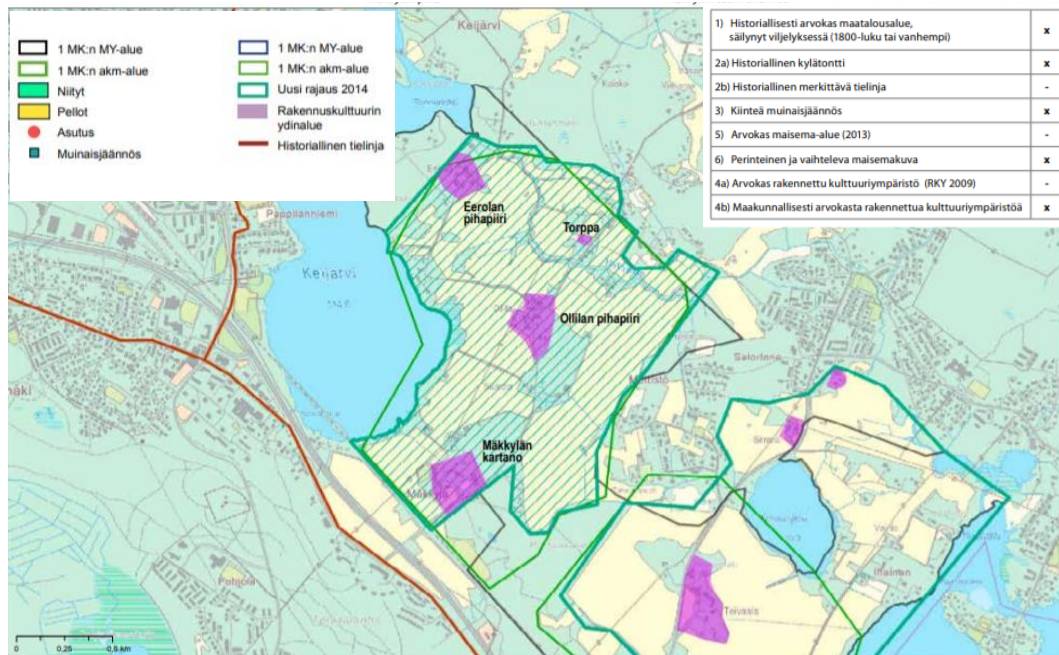


Kuva 22 Valtakunnallisesti arvokkaaksi esitetyn ja maakunnallisesti arvokkaan maisema-alueen rajaus Teivaalanharjun alueella. (Kuva: SYKE)

Teivaalanharjun valtakunnallisesti arvokkaaksi esitetty ja maakunnallisesti arvokas maisema-alueen rajaus kulkee lähellä Mikkolantien varrelle rakennettujen asuinalueiden ja toimintojen reunaa.

Inventointikuvauksen mukaan: ”Ylöjärven-Hämeenkyrön harjujakso edustaa kaunista maisemakuvaa ja sillä on merkittäviä erikoisia luonnonesiintymiä. Lisäksi se on yhdyskuntien vedenhankinnalle tärkeää pohjavesialuetta. Teivaalanharju on taajaman kulttuurimaisemaan ja liikenneväylien maisema-alueeseen liittyvä, ympäristöstään selvästi erottuva, geologisesti ja maisemallisesti merkittävä ja monikäytön kannalta tärkeä leveälakinen ja yli 30 m ympäristöstään kohoava harjuselänne. Soppeenmäessä harju on jyrkkärinteinen. Harju on virkistyskäytössä ja alueella on kuntopolkuja. Harjun laella on tmasto, vesitorni ja taistelukaivanto.

Alueella sijaitsee runsaasti suppakuoppia, jotka ovat enimmillään 25-30 m syviä. Runsaimmin suppakuoppia on Soppeenmäen länsipuolella. Useat suppakuopat ulottuvat pohjaveden pinnan alapuolelle, jolloin suppaan on syntynyt harjulampi. Rinteillä on lukuisia muinaisrantoja ja maston kohdalla on lohkareinen rantavalli 160-165 m mpy. Ylöjärven harjujaksolla on jopa 10-20 m korkeita rantatörmä, jotka jatkuvat maastossa satojakin metrejä selvinä penkereinä. Harjumasmalo on Ylöjärven kaupungin nimikkokasvi ja sitä esiintyy Teivaalanharjulla.”

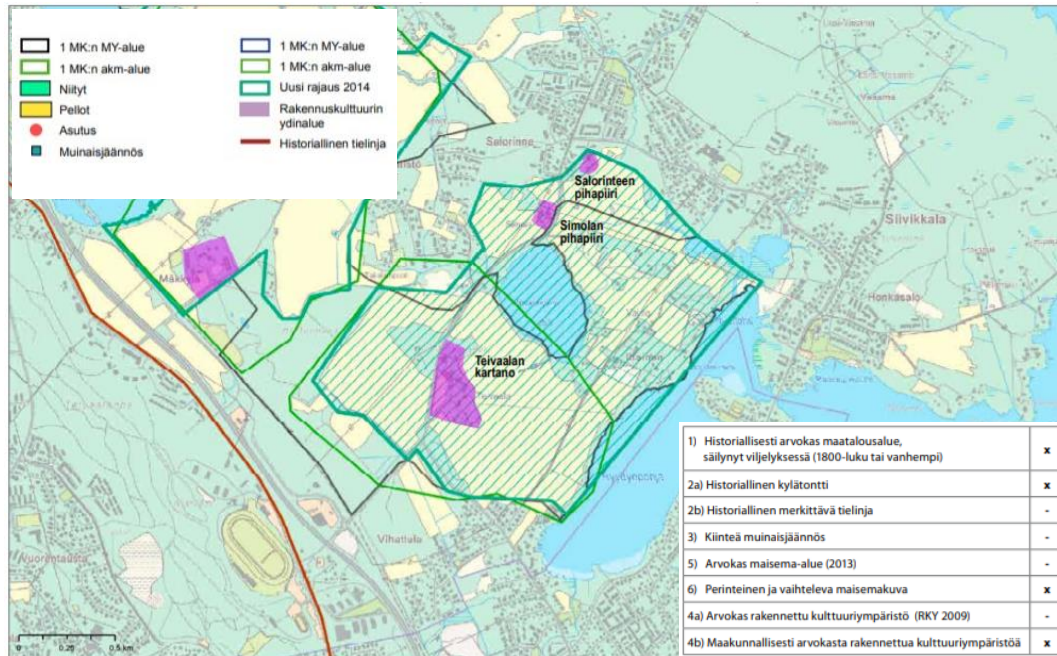


Kuva 23 Ote Keijärven-Mäkkyän kulttuuriympäristön inventointikortista Pirkanmaan maisemallisesti ja kulttuurihistoriallisesti arvokkaiden maatalousalueiden inventoinnissa. (Kuva: Pirkanmaan liitto)

Pirkanmaan rakennettujen kulttuuriympäristöjen arviointi jaettiin maakuntakaavan 2040 selvitysvaiheessa kahteen osaan, joista yllä esitellyssä selvitettiin maakunnallisesti merkittäviä rakennettua kulttuuriympäristön kohteita taajamissa. Maisemallisesti ja kulttuurihistoriallisesti arvokkaita maatalousalueita arvioitiin erillisessä inventoinnissa. Työn tavoitteena oli kartoittaa kattavasti Pirkanmaan asutushistoria sekä maiseman muutos. Inventoinnissa hyödynnettiin laajasti paikkatieto-ohjelmistoja vanhojen kartta-aineistojen käsittelyssä, minkä myötä onnistuttiin saamaan eheä kuva maiseman muutoksista 1700-luvulta nykypäivään. Lisäksi arvioitiin rakennuskulttuuria hyödyntäen ilmakuvia, aiempia selvityksiä ja maastokäyntejä. Erityisiä rakennuskulttuurin arvoja sisältävät alueet valittiin samoin kriteerein kuin yllä käsitellyssä merkittävien rakennettua kulttuuriympäristön kohteiden arvioinnissa niin ikään valtakunnallisen inventoinnin tuloksia täydentäen.

Mäkkyän alue on nostettu inventoinnissa maakunnallisesti arvokkaaksi maaseudun rakennettua ympäristön kohteeksi. Siitä on laadittu erillinen kohdekortti, joka sisältää samankaltaisen karttatarkastelun kuin tämä selvitys sekä luokittelun siitä, millaisia arvoja alue sisältää. Inventoinnin mukaan Mäkkyän alueella keskeistä on isojaon jälkeisellä paikalla oleva kartanon pihapiiri, jolla talonpoikainen sekä ratsutilan historia. Maisemallisesti tärkeää on historiallisesti arvokas maatalousalue, joka säilynyt viljelyksessä 1800-luvulta tai aikaisemmilta vuosikymmeniltä. Maisemakuva on perinteinen ja vaihteleva, ja sillä sijaitsee maakunnallisesti arvokasta rakennettua kulttuuriympäristöä. Mäkkyän kartanon alue on maakunnallisen rakennuskulttuurin ydinalue.

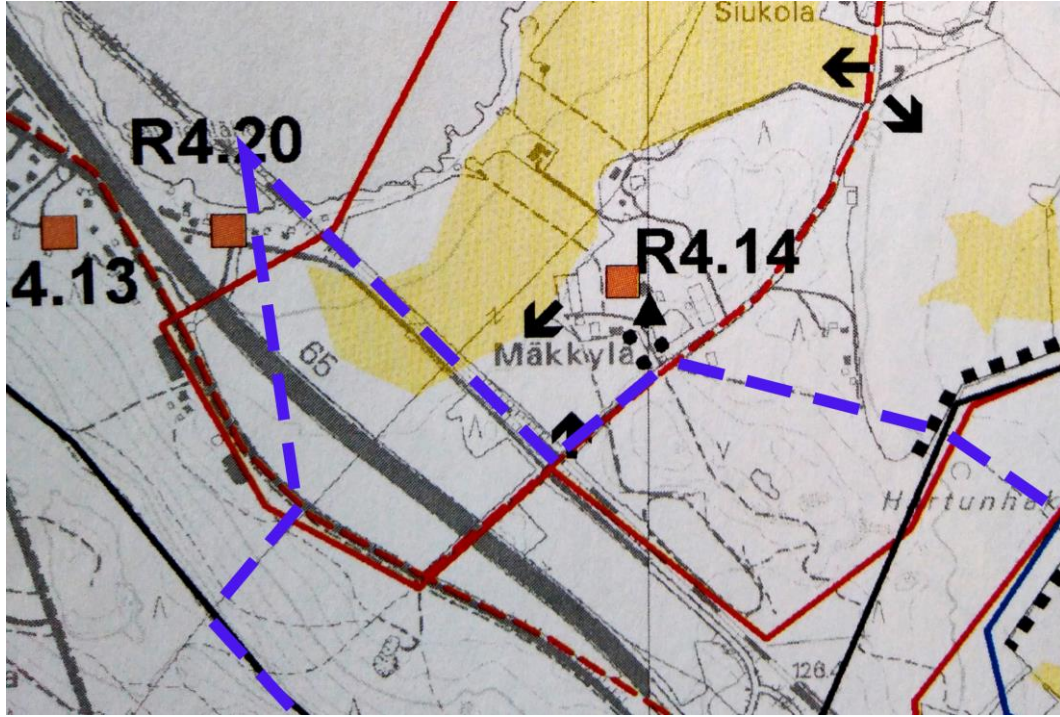
Alueen rajaus sijaitsee välittömästi selvitysalueen pohjoispuolella, mutta ulottuu selvitysalueelle vain pieniltä osin sen koillispuolella.



Kuva 24 Ote Teivaalan kulttuurimaiseman inventointikortista Pirkanmaan maisemallisesti ja kulttuurihistoriallisesti arvokkaiden maatalousalueiden inventoinnissa. (Kuva: Pirkanmaan liitto)

Myös Teivaalan alue on merkitty maakunnallisesti arvokkaaksi maaseudun rakennetun ympäristön kohteeksi. Inventoinnin mukaan Teivaalan alueella keskeistä on isojaon jälkeisellä paikalla oleva kartanon pihapiiri, jolla talonpoikainen historia 1500-luvulta asti. Maisemallisesti tärkeää on historiallinen kylätontti sekä perinteinen ja vaihteleva maisemakuva. Alueella sijaitsee myös maakunnallisesti arvokasta rakennettua kulttuuriympäristöä. Itse Teivaalan kartano on maakunnallinen rakennuskulttuurin ydinalue.

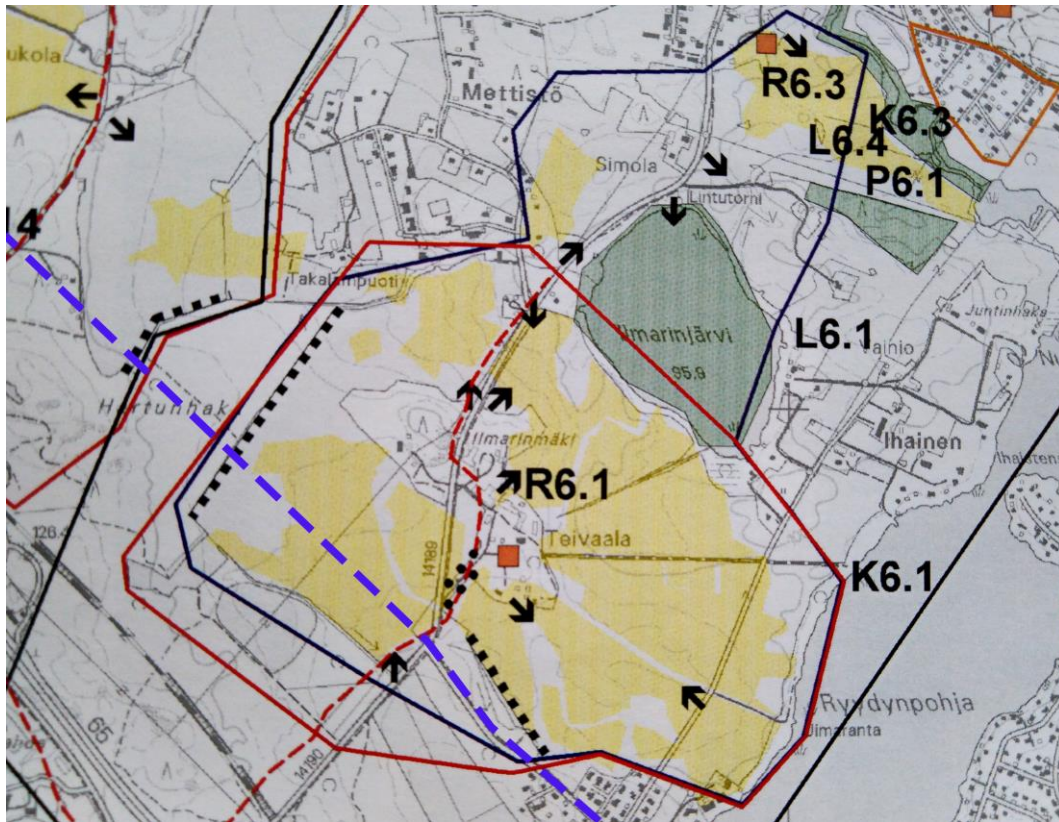
Suurin osa alueesta sijaitsee selvitysalueen ulkopuolella sen itäpuolella. Pieni osa maakunnallisesti arvokasta maisemaa ulottuu kuitenkin selvitysalueelle Teivaalantietä jatkavan linjan lounaispuolella.



Kuva 25 Mäkkylän kulttuurimaisema. Punaisella viivalla on merkitty maakunnallisesti merkittävän kulttuuriympäristön raja, punaisella katkoviivalla on merkitty vanha tielinja ja sinisellä katkoviivalla on merkitty selvitysalueen raja. (Kuva: Ylöjärven kulttuuriympäristöohjelma)

Ylöjärven kulttuuriympäristöohjelmassa on nostettu Mäkkylän kulttuurimaisema maakunnallisesti merkittäväksi kulttuurimaisemaksi. (Valtakunnallisesti merkittävä vuoden 1993 inventoinnissa). Tästä kulttuurimaisemasta osuu pieni osa selvitysalueen pohjois- ja koilliskulmaan. Kulttuurimaiseman alueella ei kuitenkaan ole selvitysalueella rakennuksia, mutta Teräkadun varrella olevat rakennukset sijoittuvat hyvin lähelle kulttuurimaiseman rajaa.

Kulttuuriympäristöselvityksen kuvauksen mukaan: ”Alue on Ylöjärven vanhimpia asutusseutuja, jossa on isojaon jälkeinen rakenne ja kolmesta vauraasta ratsutilasta, niiden väenasunnoista ja torpista hyvin kertovaa, perinteistä rakennuskantaa vähintään 500 vuotta viljellyssä peltomaisemassa. Edustavimpia ovat Mäkkylän ja Ollilan tilat, joilla on monipuolista, ajallisesti kerrostunutta ja myös arkkitehtonisesti arvokasta rakennuskantaa. Pihapiirit rajautuvat perinteisesti usealta sivulta ja Mäkkylään johtaa arvoa korostava puukuja. Näköyhteys Mäkkylästä harjuun on edelleen olemassa ja järvinäkyvä viehättävästi kaartuvalta, kylätien luonteen säilyttäneeltä Keijärventieltä on raivaamalla uudelleen avattavissa. Alueella on asutushistoriasta kertomassa myös kivikautinen asuinpaikka ja autioitunut kylätontti. Venäjän vallan aikaiset juoksuhauta ja bunkkeri liittyvät sotahistoriaan.”



Kuva 26 Teivaalan kartano ja kulttuurimaisema. Tummansinisellä viivalla on merkitty arvokkaan kulttuurimaisema-alueen ohjeellinen raja, punaisella viivalla on merkitty maakunnallisesti merkittävän kulttuuriympäristön raja ja sinisellä katkoviivalla on merkitty selvitysalueen raja. (Kuva: Ylöjärven kulttuuriympäristöohjelma)

Myös Teivaalan kartano ja kulttuurimaisema on merkitty maakunnallisesti merkittäväksi kulttuurimaisemaksi, ja alueella kulkee arvokkaan kulttuurimaisema-alueen ohjeellinen raja. (Valtakunnallisesti merkittävä vuoden 1993 inventoinnissa). Kulttuurimaisema-alue ulottuu osittain selvitysalueen länsipuolelle, mutta alueella ei sijaitse rakennuksia. Vihattulan alueen pohjoisin kulma sijaitsee lähellä kulttuurimaisemaa, mutta lähimmät rakennukset ovat rakennettu 1950-, 1980- ja 2000-luvuilla eivätkä täten vaikuta kulttuurimaisemaan.

Kulttuuriympäristön kuvauksen mukaan: ”Teivaalan kulttuurimaisema on Ylöjärven ainoan, 1600-luvulla perustetun kartanon tilakeskus ympäröivine peltoineen. Yhä maataloutta harjoittava kartano on sijainnut samalla paikalla yhtä pitkään viljeltyjen rintapeltojensa keskellä. Edustava, monipuolinen, ajallisesti kerroksinen, rakennusperinteisesti ja osittain myös arkkitehtonisesti ja rakennusteknisesti arvokas rakennuskanta on kartanoille tyypilliseen tapaan hyvin runsaslukuinen ja sijaitsee maisemallisesti keskeisellä paikalla järvien tuntumassa. Edustuspiha koivukujineen on selvästi erillään talouspihasta. Etelästä ja lännestä metsien rajaama avoin viljelymaisema on loivasti järviin viettävässä maisemassa pääosin selvärajainen ja kaunis. Kartano liittyy asutushistoriaan yhtenä Ylöjärven vanhimmista pysyvästi asutuista alueista.”

## 4.2 Suositukset

### 4.2.1 Suositukset rakennuksia koskien

Rakennusperinnön kannalta tärkeimpänä alueella olisi säilyttää sen kerroksellisuus sekä alueen eteläosan Vihattulan ja Teivon raviradan viereisen asuinalueen pientaloaluevoittoinen luonne. Alueen inventoidut rakennukset eivät välttämättä kaipaa osakseen suojelua, mutta alueen sotia ennen rakennettujen kohteiden lukumäärän pienuuden vuoksi niiden säilyminen osana alueen historiallista kerrostumaa olisi toivottavaa. Tämän lisäksi Vihattulan alueella olevan 1940- ja 1950-lukujen taitteessa rakentuneen aluekokonaisuuden säilyminen ajallisesti yhtenäisenä olisi suotavaa.

Katso **Liite 1 Kohdekortit**.

### 4.2.2 Suositukset aluekokonaisuutta koskien

Aluekokonaisuutena selvitysalue on hajanainen kokonaisuus, joka on jakautunut itä-länsisuunnassa sen lävitse kulkevien liikenneyhteyksien vuoksi. Tulevaisuudessa alueen taajamakuva voidaan täydentää ja vahvistaa selvitysalueen kulkuyhteyksiä teiden ja junaratojen puolelta toiselle. Selvitysalueen itäpuolella on useita historiallisia peltoja, jotka ovat osa sen ulkopuolisten kartanoiden ja tilojen kulttuurimaisemaa. Näiden kulttuurimaisemien ja niiden yli avautuvien näkyminen säilyminen keskeisiltä osin tulee huomioida alueen kehittämisessä. Selvitysalueen länsipuolella puolestaan sijaitsee maisemallisesti arvokas Teivaalanharjun alue, joka tulisi säilyttää koskemattomana maisemaelementtinä ja virkistysalueena.

**Liite 1: Kohdekortit**

**Kartta 1: Rakennetun kulttuuriympäristön kohteet**

Helsingissä ja Tampereella, 17. elokuuta 2021

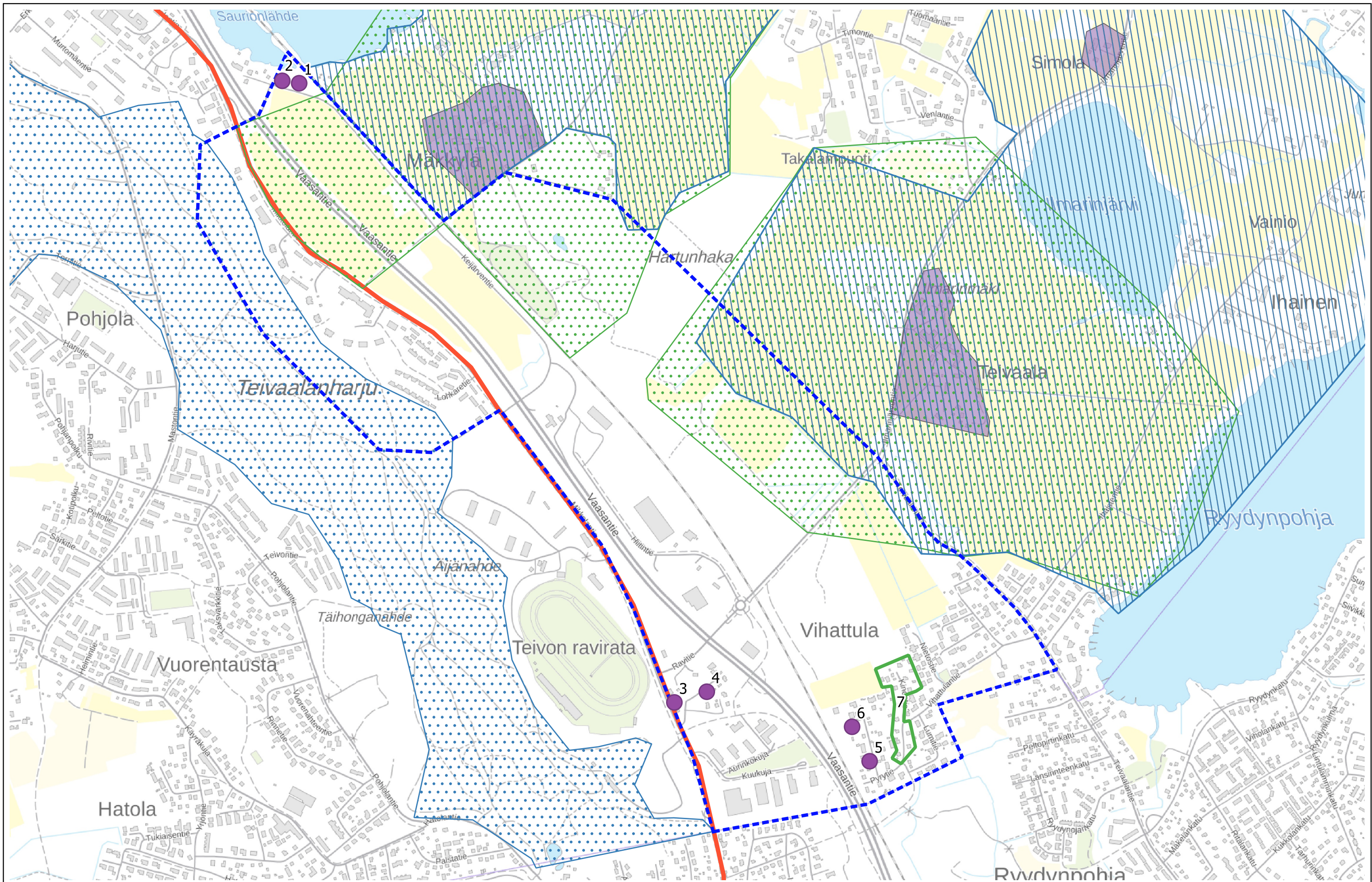
**Sweco Infra & Rail Oy**

Dan Ronimus

Suunnittelija

Hanna Ojutkangas

Kaavoitusarkkitehti



**Merkinnät**

- Aluerajaus
- Historiallinen tielinja
- Kulttuuriympäristön kannalta paikallisesti arvokas inventointikohte (2021)
- Kulttuuriympäristön kannalta paikallisesti arvokas alue (2021)
- Maakunnallisesti merkittävä kulttuurimaisema (2004)
- Maisemallisesti ja kulttuurihistoriallisesti arvokas maaseutualue (2016)
- Rakennuskulttuurin ydinalue (2016)
- Valtakunnallisesti arvokkaaksi esitetty ja/tai maakunnallisesti arvokas maisema-alue (2016, 2020)

**Teivo-Mäkkylän osayleiskaavan rakennetun kulttuuriympäristön inventointi**  
 Kartta 1: Rakennetun kulttuuriympäristön kohteet

SUUNN.	FIHANO	KORC.
TARK.	FIHANO	SUHDE 1:10 000
PVM.	17.8.2021	KARTTA 1



---

## KOHDEKORTIT

---

### Sisällys

JOHDANTO	2
1 980-416-0001-0130	3
2 980-416-0001-0062	4
3 980-427-0001-0056	5
4 980-427-0001-0053	6
5 980-427-0001-0120	7
6 980-427-0001-0117	8
7 Kinostien ja Vihattulantien 1940-1950 -lukujen taitteen aluekokonaisuus	9

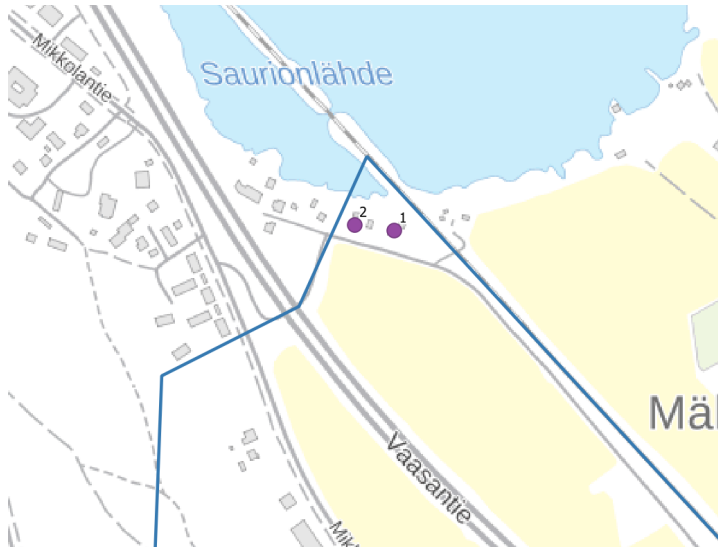


## JOHDANTO

Inventointi on laadittu Ylöjärven Teivo-Mäkkylän osayleiskaavan MRL 9 § mukaiseksi taustaselvitykseksi. Selvitys käsittelee maiseman ja rakennetun kulttuuriympäristön arvoja. Selvitysalueen kohdekorteille raportoidut rakennukset ja pihapiirit on numeroitu ja nimetty talon kiinteistönnumerolla. Kohdekorttiluettelo vastaa karttaliite ”Rakennetun kulttuuriympäristön kohteet”.

Inventoinnissa on käyty läpi selvitysalueen koko rakennuskanta, joista keskeisimmät kohteet on nostettu kohdekorteille. Selvityksessä esitetään alueen rakennetulle kulttuuriympäristölle ja kulttuurimaisemalle tyypilliset, kaavatyössä huomioitavat ominaispiirteet ja arvot. Selvitykseen on koottu tiedot alueella sijaitsevista valtakunnallisesti, maakunnallisesti ja paikallisesti arvokkaiksi luokitelluista rakennettua kulttuuriympäristöä sekä maisemaa edustavista miljöökokonaisuuksista ja kohteista. Alueet ja kohteet on esitelty historiatietojen, sanallisten kuvausten ja valokuvien avulla.

**1 980-416-0001-0130**



**Osoite:** Terätie 58

**Rakennusvuosi:** 1930

**Arvotus:**

historiallinen/**rakennushistoriallinen/maisemallinen**

Arvot: Edustaa alueen varhaista rakennuskantaa, osa Mäkkylän alueen ja Keijärven rannan kulttuurimaisemaa.

**Lisätietoja:**

Vuonna 1930 valmistuneessa rakennuksessa on punaisella profiilipellillä verhottu satulakatto, ja sen sokkeli on betonia. Rakennuksessa on puolitoista kerrosta, ja pääjulkisivun keskellä on matalampi kuistiosa. Julkisivussa on keltainen peiterimaverhous, ja yksiruutuisten ikkunoiden ympärillä on koristeelliset profiilit. Rakennus on hyväkuntoinen ja edustaa 1930-luvun pientalorakentamista. Rakennus sijaitsee Keijärven rannalla lähellä Mäkkylän maakunnallisesti arvokasta kulttuurimaisemaa, ja on osa rannan ennen sotia valmistunutta pientalokokonaisuutta.

**Valokuva:**



*Kuva 1 1930-luvun yksikerroksinen asuinrakennus.*

**2 980-416-0001-0062**



**Osoite:** Terätie 64

**Rakennusvuosi:** 1939

**Arvotus:**

historiallinen/**rakennushistoriallinen/maisemallinen**

Arvot: Edustaa alueen varhaista rakennuskantaa, osa Mäkkylän alueen ja Keijärven rannan kulttuurimaisemaa.

**Lisätietoja:**

Ylläpitoa vaille jääneessä rakennuksessa on puolitoista kerrosta ja betonisokkeli. Ikkunat ovat pystyuiteikkunoita, ja niissä on valkoiset karmit. Sisäänkäynti rakennukseen tapahtuu päädyssä olevasta ovesta, jonka yläpuolelle on rakennettu pieni lippakatos. Julkisivussa on punaiseksi maalattu peiterimaverhous, ja satulakatolla on vihreä konesaumattu peltikate. Rakennus sijaitsee Keijärven rannalla lähellä Mäkkylän maakunnallisesti arvokasta kulttuurimaisemaa, ja on osa rannan ennen sotia valmistunutta pientalokokonaisuutta

**Valokuva:**



*Kuva 2 1930-luvun lopun puolitoistakerroksinen asuinrakennus.*

4 (10)

KOHDEKORTIT

**3 980-427-0001-0056**



**Osoite:** Pilvikuja 5

**Rakennusvuosi:** 1927

**Arvotus:**

historiallinen/**rakennushistoriallinen**/maisemallinen

Arvot: Alueella arkkitehtonisesti poikkeuksellinen pientalo, joka edustaa alueen vanhinta rakennuskantaa.

**Lisätietoja:**

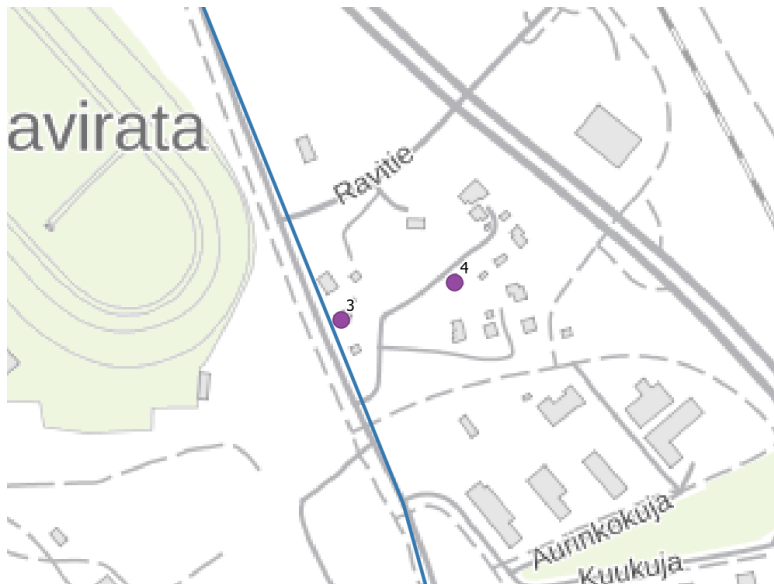
Alueella arkkitehtonisesti harvinaisemmassa 1920-luvun asuinrakennuksessa on punaisella huovalla verhottu mansardikatto. Kaksikerroksinen rakennus on päämassaltaan L-mallinen, ja sen pääjulkisivulla on katettu terassialue ja takajulkisivulla pulpettikattoinen matalampi lisäosa. Julkisivussa on vaakasuuntainen, vaalea minerittilevypanelointi, ja ikkunoissa on pystypuitteet. Rakennuksessa on betonisokkeli, ja se kaipaisi jonkin verran ylläpitoa.

**Valokuvia:**



*Kuva 3 Selvitysalueella ja Ylöjärvellä harvinaisempi 1920-luvun mansardikattoinen asuinrakennus.*

4 980-427-0001-0053



**Sijainti:** Seritie 4

**Paljastusvuosi:** 1949

**Arvotus:**

historiallinen/**rakennushistoriallinen/maisemallinen**

Arvot: Maisemallinen kokonaisuus Seritien varrella, edustaa 1940-luvun rakennuskantaa.

**Lisätietoja:**

Pienen, puolitoistakerroksisen asuinrakennuksen yläosassa on punainen pystyverhous ja alaosassa valkoinen vaakaverhous. 1950-luvun rakennus on hyvin ylläpidetty, ja sen satulakaton alla on vihreä profiloitu peltikate. Rakennuksen sokkeli on betonia ja ikkunoissa on pystypuitteet lukuun ottamatta kuistiosan moniruutuikkunoita. Kuistin yhteyteen on tehty uudet portaat ja pieni katos sisäänkäynnille. Rakennus pihapiireineen muodostaa kauniin maisemallisen kokonaisuuden Seritien varrelle.

**Valokuvia:**



*Kuva 4 Seritien varrella sijaitseva 1940-loppupuolen pienimuotoinen asuinrakennus pihapiireineen.*

6 (10)

KOHDEKORTIT

**5 980-427-0001-0120**



**Osoite:** Talouskaupantie 3

**Rakennusvuosi:** 1962

**Arvotus:**

historiallinen/**rakennushistoriallinen/maisemallinen**

Arvot: Maisemallinen ja arkkitehtonisesti poikkeuksellinen asuinrakennus Talouskaupantien varrella.

**Lisätietoja:**

Talouskaupantien varrella sijaitseva 1960-luvun asuinrakennus muodostaa pihapiireineen maisemallisesti kauniin kokonaisuuden. Päärakennus on puolitoistakerroksinen, ja sen vieressä on matalampi varasto- ja autotallirakennus. Lähempänä tietä on matala piharakennus, joka reunustaa pihaan johtavaa kulkureittiä. Hyväkuntoisissa rakennuksissa on keltainen pystyverhous, betonisokkeli ja satulakaton peltikate. Ikkunat ovat yksiruutuisia, ja niissä on valkoiset puitteet. Ovet ovat tumman ruskeat lukuun ottamatta päärakennuksen matalamman kuistiosan sisäänkäyntiä, jossa on valkoinen ovi.

**Valokuvia:**



*Kuva 5 1960-luvun maisemallinen pihapiiri talousrakennuksineen.*

6 980-427-0001-0117



**Osoite:** Talouskaupantie 9

**Rakennusvuosi:** 1952

**Arvotus:**

historiallinen/**rakennushistoriallinen/maisemallinen**

Arvot: 1950-luvun maisemallinen ja poikkeuksellinen asuinrakennus Talouskaupantien varrella.

**Lisätietoja:**

Talouskaupantien varrella sijaitseva puolitoistakerroksinen useamman asunnon rakennus erottuu muusta rakennuskannasta maisemallisena kiintopisteenä sekä poikkeuksena pinetalovaltaisella alueella. Hyväkuntoisessa rakennuksessa on tummaksi maalattu betonisokkeli, pystypuiteikkunat valkoisilla karmeilla sekä vaalean vihreäksi maalattu puinen pystyverhoos. Satulakatolla on vihreä konesaumattu peltikate. Rakennuksen pihapiirissä on uudempi autotallirakennus.

**Valokuvia:**



*Kuva 6 1950-luvun suurikokoinen asuinrakennus erottuu maisemallisena elementtinä Talouskaupantien varrella.*

8 (10)

KOHDEKORTIT

## 7 Kinostien ja Vihattulantien 1940-1950 -lukujen taitteen aluekokonaisuus



**Osoite:** Vihattulantie 3-8, 24, Kinostie 1, 3, 5-10

**Rakennusvuosi:** 1940-1950 -lukujen taite

**Arvotus:**

historiallinen/**rakennushistoriallinen/maisemallinen**

Arvot: Edustava 1940- ja 1950-lukujen taitteessa rakentunut pientalokokonaisuus, joka edustaa Vihattulan asuinalueen varhaisia vaiheita.

### Lisätietoja:

Vihattulan asuinalue alkoi rakentua vähitellen 1940-luvun loppupuolella lähelle Ylöjärven ja Tampereen rajaa nykyisten Kinostien ja Vihattulantien alkupään varrelle. Alueen alkuvaiheessa rakennettujen rakennusten kokonaisuus on edelleen hyvin säilynyt, vaikka alkuperäisten rakennusten joukkoon onkin tullut muutama 2000-luvun pientalo. Alueen rakennukset edustavat tyypillistä 1940-luvun loppupuolen ja 1950-luvun alun puolitoistakerroksisia asuinrakennuksia satulakattoineen sekä puisine tai rapattuine julkisivuineen. Osassa rakennuksista vanhat pystyuiteikkunat on uusittu yksiruutuisiksi, mutta suurimmassa osassa alueen rakennuksia niiden alkuperäispiirteet ovat edelleen selvästi erotettavissa. Rakennuksissa on pääosin betonisokkeli, ja niiden katolla on peltiverho.



Valokuvia:



*Kuva 7 Alueen rakennuskantaa.*

## **TEIVO-MÄKKYLÄN OSAYLEISKAAVAN RAKENNETUN KULTTUURIYMPÄRISTÖN INVENTOINTI - TÄYDENNYS**

**Suojatie, Ihaistentie, Kuuratie, Teivaalantie 76 – 80**



Ylöjärven kaupungin kaavoitus

Pauliina Liukkonen, harjoittelija

Mia Saloranta, kaavoitusarkkitehti

## Sisällysluettelo

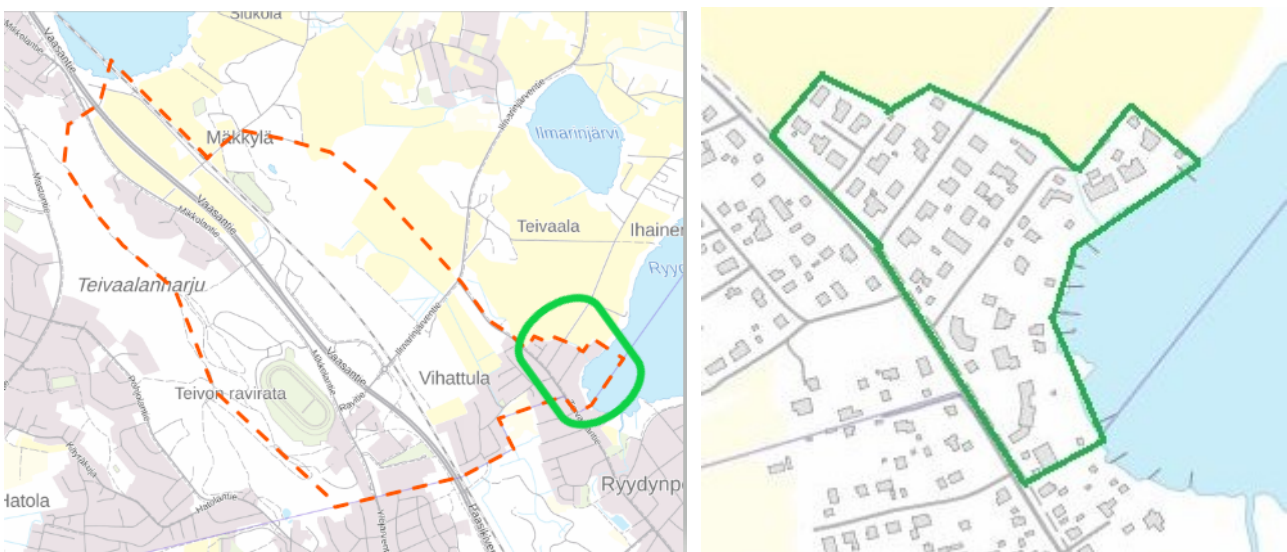
Johdanto.....	2
Vihattula.....	3
Vihattula, Teivaalantien koillispuolen rakennuskanta.....	7

## Johdanto

Teivo-Mäkkylän osayleiskaavaa valmisteltaessa on aiemmin laadittu kulttuuriympäristöä koskien seuraavat selvitykset:

- Teivo-Mäkkylän osayleiskaavan rakennetun kulttuuriympäristön inventointi, 2021, Sweco Infra & Rail Oy (raportti, karttaliite ja kohdekortit)
- Teivon rakennetun kulttuuriympäristön selvitys, 2021, Sweco Infra & Rail Oy
- Ylöjärven Mäkkylän arkeologinen inventointi, 2019, Kulttuuriympäristöpalvelut Heiskanen & Luoto

Kulttuuriympäristöselvitysten jälkeen kaava-alueita on hieman laajennettu Vihattulassa Teivaalantien koillispuolelle. Tämä Ylöjärven kaavoituksen laatima kulttuuriympäristöselvityksen täydennys koskee ensisijaisesti laajennusaluetta, joka ei ollut mukana edellisissä selvityksissä: Suojatie, Ihaistentie, Kuuratie, Teivaalantie 76 – 80. Alue on käsitelty Swecon laatiman raportin kohdekortteja mukaillen, mutta kyseisellä alueella ei todettu erityisiä arvoja. Lisäksi raportin alussa esitellään Vihattulan aluetta kokonaisuudessaan. Teivaalantien lounaispuoli sisältyy myös Swecon inventointiin.



Kaava-alueen rajaus (oranssi katkoviiva) sekä selvitysalueen sijainti ja rajaus (vihreä).

## Vihattula



- 1940-1950
- 1960-1970
- 1980-1990
- 2000-2021

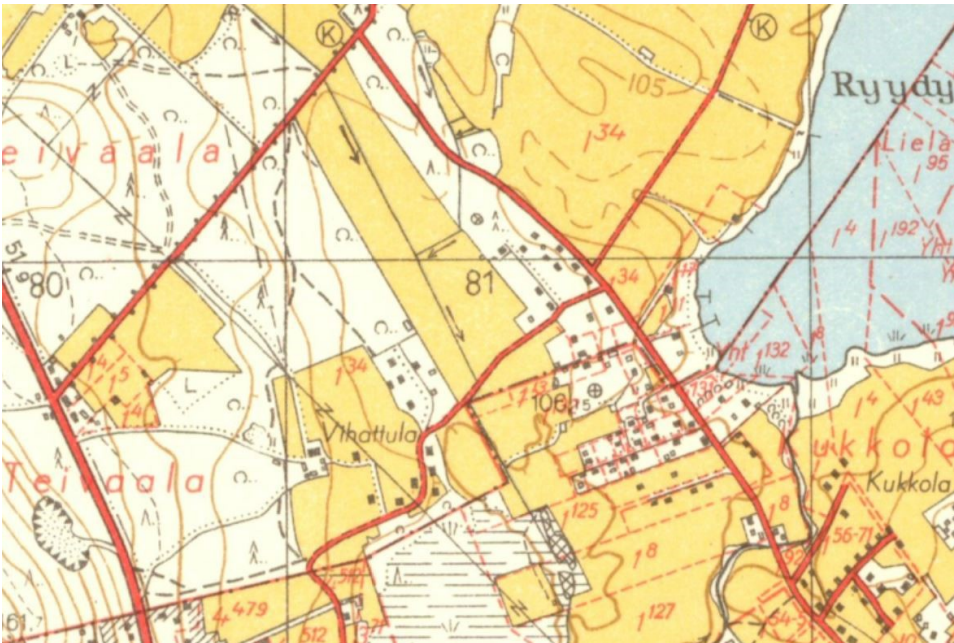
0 50 100 150m

Vihattulan alueen rakennusten valmistusajankohdat kiinteistötietorekisterin mukaan. (Rekisteritiedoissa saattaa olla virheitä.)

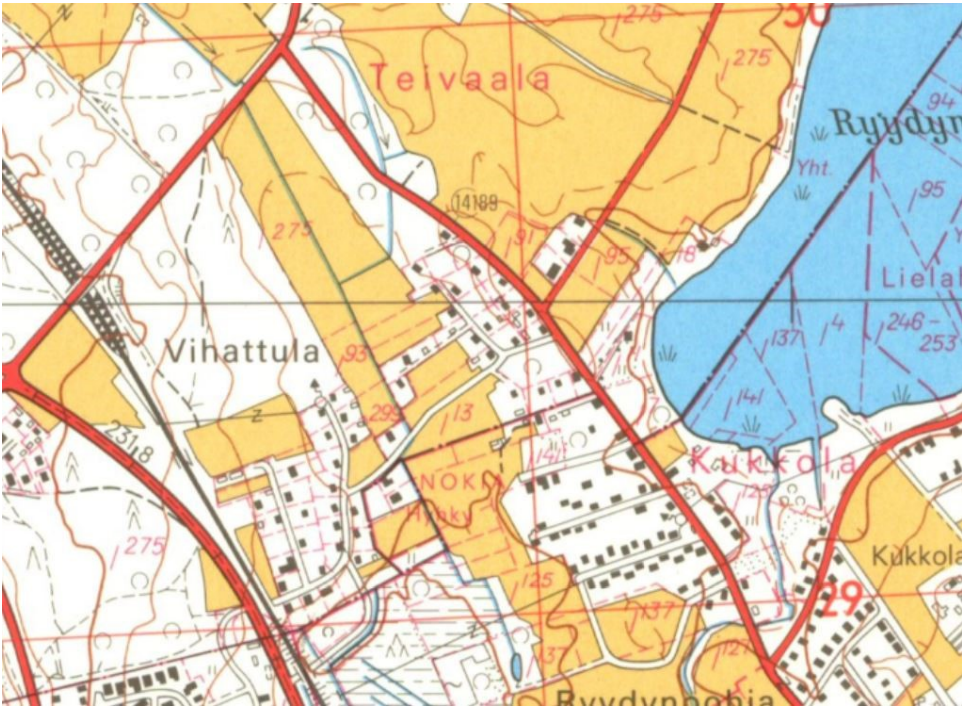
Vihattulan alueen muodostuminen karttatarkasteluna



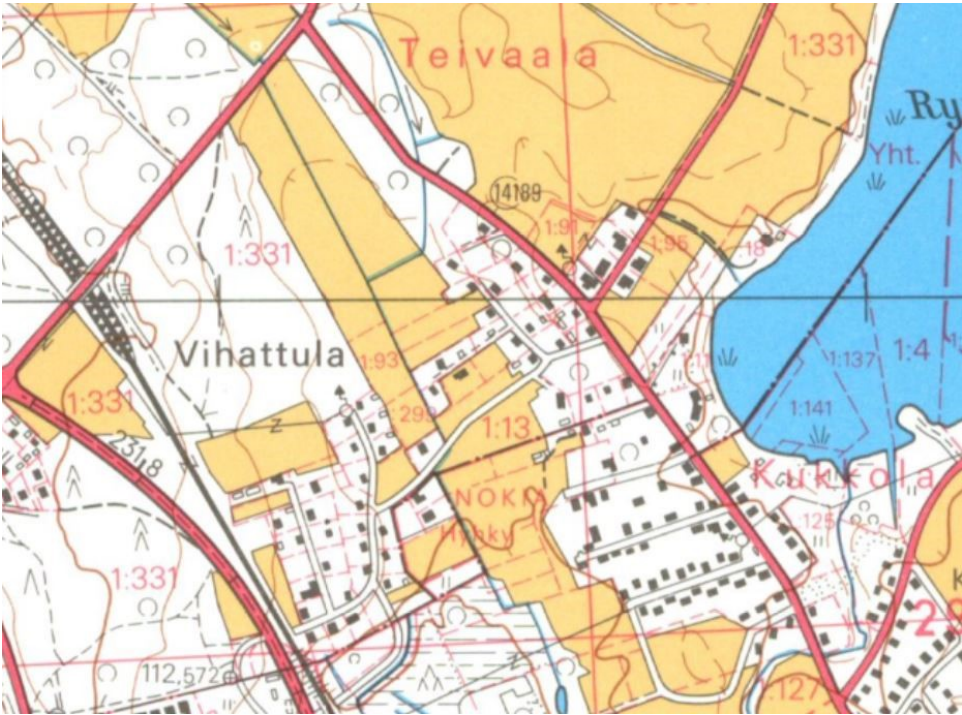
Vihattula 1909 (Vanhat Kartat)



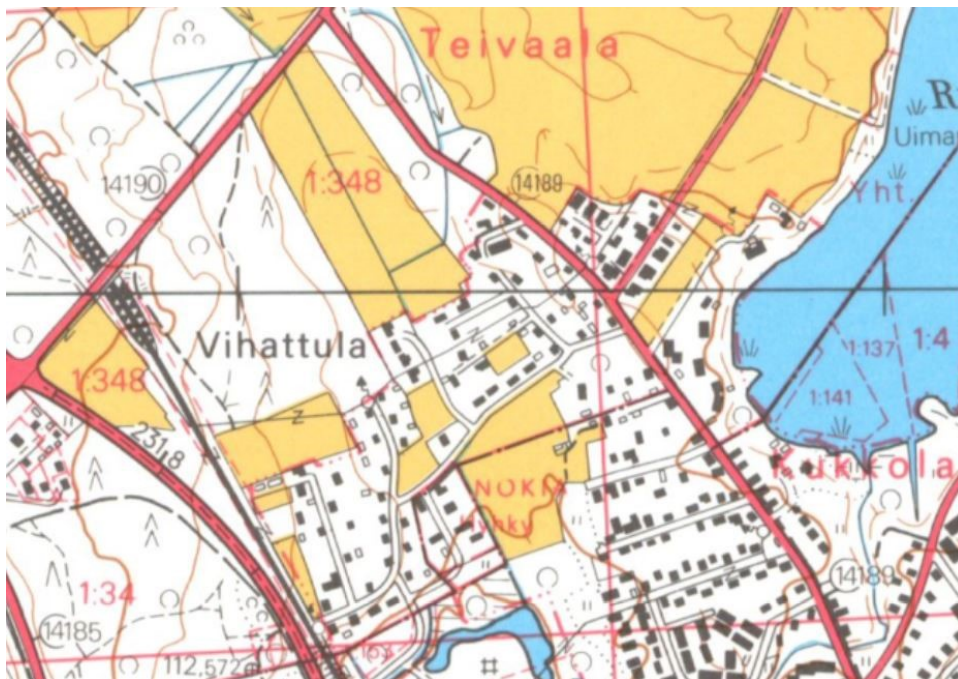
Vihattula 1953 (Vanhat Kartat)



Vihattula 1975 (Vanhat Kartat)



Vihattula 1980 (Vanhat Kartat)



Vihattula 1991 (Vanhat Kartat)

#### Aiemmin inventoitu Teivaalantien lounaispuoli



Opaskartalle rajattu edustava 1940- ja 1950-lukujen taitteessa rakentunut pientalokokonaisuus, joka edustaa Vihattulan asuinalueen varhaisia vaiheita. Sweco Infra & Rail Oy:n tekemässä selvityksessä kokonaisuus on luokiteltu paikallisesti arvokkaaksi rakennettua kulttuuriympäristöä sekä maisemaa edustavaksi miljöökokonaisuudeksi.

## Vihattula, Teivaalantien koillispuolen rakennuskanta



Alue opaskartalla.



Näkymää Ihaistentieltä.



**Osoite:** Suojatie 2-6, Ihaistentie 1-10, Kuuratie 1-18, Teivaalantie 76, 78, 80

**Rakennusvuosi:** 1969-1976

**Arvotus:** Yhtenäisyys, kerroksisuus, tyypillisuus

**Arvot:** Ei erityisiä arvoja tai suojeltavia kohteita. Alueelta on näköyhteys Teivaalan kartanon arvokkaaseen kulttuuriympäristöön ja peltomaisemiin. (Teivaalantien koillispuolinen alue Vihattulasta ei sisälly Sweco Infra & Rail Oy:n vuonna 2021 tekemään kulttuuriympäristöselvitykseen ja arvotukseen.)

**Lisätietoja:** Vihattulan asuinalue alkoi pääasiassa rakentumaan 1940-luvulta alkaen. Vuonna 1980 Vihattula kaavoitettiin ja etenkin alueen koillisosaan syntyi uutta rakennuskantaa. Alueelle tyypillisiä ovat 1940-50 –lukujen rintamamiestalon, 1960-luvun vaaleaksi rapatut matalat tiilitalot ja 1970-80 –lukujen matalat punatiilitalot, joissa tiilipinta on usein yhdistettynä tummiin kuultomaa-lattuihin puupintoihin. Etenkin Ihaistentiellä on runsaasti 1960-80 –luvun rakennuskantaa, joka muodostaa yhtenäisen aikansa rakentamistapaa kuvaavan kokonaisuuden.

Alueen uusin rakennuskanta on rakentunut aina 2020 –luvulle saakka. Alue on käytännössä täyteen rakennettu. Täydennysrakennettaessa ja rakennuksia korjattaessa tulee huomioida kullekin kadulle tyypilliset ominaispiirteet, rakennusten mittakaava ja materiaalit.

Vehreä omakotitaloalue rajautuu järvimaisemaan sekä peltoaukeaan, joka on maakuntakaavan mukainen maakunnallisesti arvokas kulttuurimaisema (Teivaalan kulttuurimaisema). Peltojen keskellä sijaitsee Teivaalan kartano, Ylöjärven kulttuuriympäristöohjelman mukaan kulttuurihistoriallisesti arvokas rakennusryhmä.

**Valokuvia, Ihaistentien rakennuskantaa:**



