



MAISEMASELVITYS

Teivo-Mäkkylä -osayleiskaava



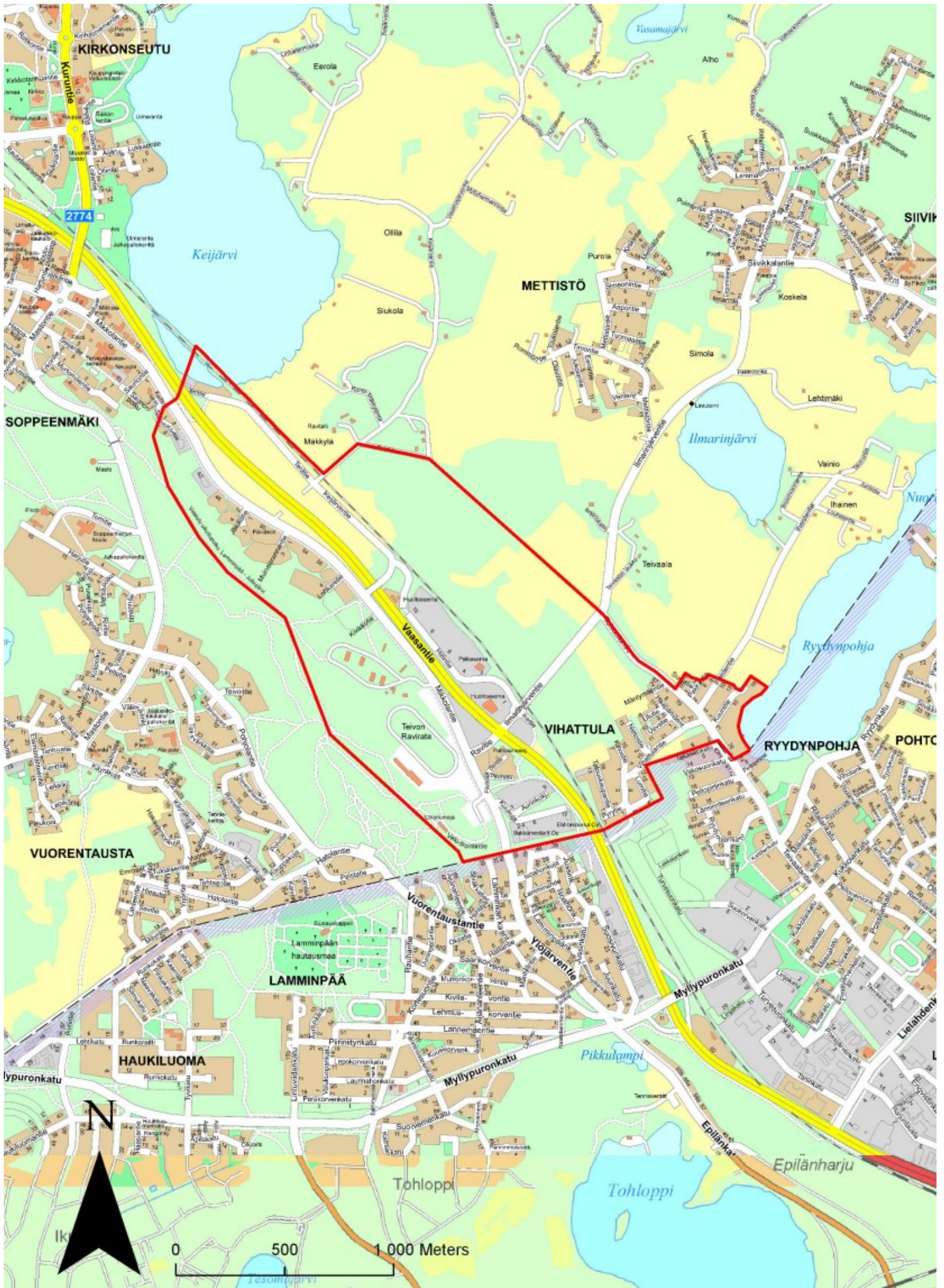
SISÄLLYS:

1. JOHDANTO	3
2. TEIVO-MÄKKYLÄ ALUEENA	4
3. SUURMAISEMA	4
4. MAISEMAN PERUSTEKIJÄT	5
Maa- ja kallioperä	
Topografia	
Vesistöt	
Ilmasto	
Kasvillisuus	
5. MAANKÄYTTÖ	6
Maisemahistoria	
Rakennettu ympäristö	
6. MAISEMARAKENNE	9
7. TILARAKENNE	10
8. JOHTOPÄÄTÖKSET	11

LÄHTEET

LIITTEET

- LIITE 1. Aluerajaus
- LIITE 2. Suurmaisema
- LIITE 3. Maaperäkartta
- LIITE 4. Topografia ja vesistö
- LIITE 5. Kasvillisuuspeite
- LIITE 6. Maisemarakenne
- LIITE 7. Maisemakuva
- LIITE 8. Maisemalliset näkökulmat



1. JOHDANTO

Tämä maisemaselvitys on laadittu tausta-aineistoksi Ylöjärven kaupungin Teivo-Mäkkylä -osayleiskaavaa varten. Selvityksen tarkoitus on antaa yleiskuva alueen maisemallisista ominaispiirteistä ja arvoista. Selvitys esittelee alueen maiseman perustekijät kuten maa- ja kallioperän, topografian, vesiolosuhteet, ilmaston sekä maankäyttömuotoja. Kartoituksen pohjalta on tehty analyysi alueen maisemarakenteesta ja -tilasta.

Selvitystyö perustuu Ylöjärven kaupungin osayleiskaava-aineistoon, aikaisempiin selvityksiin, lähdekirjallisuuteen sekä paikkatietoaineistoon. Selvitystä varten on käyty maastossa kevään 2021 aikana. Maisemaselvitykseen ei sisälly luontoselvitystä tai arkeologista inventointia.

Selvityksen on toteuttanut Ylöjärven kaupungin kaavoituksen maisemasuunnittelija FM Kaisu Wallin.

Teivo-Mäkkylä -osayleiskaava käsittää opaskartalla rajatun alueen. *Selvitystä on päivitetty syksyllä 2022, jolloin osayleiskaavaan otettiin mukaan Vihattulan asuinalue kokonaisuudessaan. Tämä alueen osa näkyy opaskartalla.*



2. TEIVO-MÄKKYLÄ ALUEENA

Teivo-Mäkkylän osayleiskaavan selvitysalue sijaitsee eteläisessä osassa Ylöjärveä. Osayleiskaava-alue on noin 270 hehtaarin suuruinen alue Tampereen ja Ylöjärven ydinkeskustan välissä. Aluetta halkoo kaakko-luode suuntaiset Vaasantie ja Mikkolantie sekä Tampereelta Seinäjoelle kulkeva rautatie. Aluetta kehystää lännestä Teivaalan havupuuvaltainen harjualue. Idän puoleinen alueraja kulkee peltojen ja metsien halki Tampereen rajalta Keijjärvelle.

Selvitysalue on Tampereen Lielahden liike- ja varastotilakesittymän vieressä. Tampereen vaikutus näkyy Ylöjärven puolella teiden väliin tiiviiksi kehittyneenä varasto- ja liiketilakesittymänä sekä aivan Tampereen rajalle sijoittuvassa Vihattulan pientaloalueessa. Tiealuetta lännessä kehystää puustoinen Teivaalan harjualue, jonka kupeessa sijaitsevat Teivon ravirata ympäristöineen sekä pohjoisessa Mäkkylänrinteen kerrostalot. Tiemaisemaa sulkee liike- ja varastotilakiinteistöjen lisäksi metsäalueet. Maisema kuitenkin avautuu puoleessa välissä, kun kapea harjun ja sen kupeessa olevien kerrostalojen kehystämä peltomaisema avaa tiemaisemaa.

3. SUURMAISEMA

Teivo-Mäkkylä -osayleiskaava kuuluu Hämeen viljely- ja järvimaan maisemamaakuntaan ja siinä tarkemmin Keski-Hämeen viljely- ja järvisuutuun. Maakunta on alueeltaan rannikko-Suomen ja Järvisuomen vaihtumisvyöhykettä. Seudun merkittävimmät maisemapiirteet ovat harjut ja vesistöt. Paksut ja laajat savikot, paikoitellen tasaiset peltoaukeat hallitsevat maisemakuvaa ja nostaa maatalouden merkittäväksi elinkeinoksi alueella. Myös kumpuilevat rinnepellot ovat yleisiä. Pirkanmaan maiseman tyypillisin maisemapiirre on viime jääkauden myötä syntyneet pitkittäis- ja poikittaisharjut. Pirkanmaan merkittävin saumamuodostuma ulottuu Pälkäneen Syrjäharjusta Kangasalan Vehoniemen ja Tampereen Pynnikin kautta Ylöjärven Teivaalanharjun ja Hämeenkyrön Mahnalan harjuun yhtyen Hämeenkankaaseen. Harjujen lisäksi vesistöillä on erittäin tärkeä merkitys Pirkanmaan maisemassa. Harjut ja niiden lähiympäristö on ollut myös suotuisa asuinympäristö, koska harjun liepeillä on ollut sopiva pienilmasto ja puusto on antanut suojaa. Harjujen lisäksi vesistöt ovat mahdollistaneet varhaiset reitit ja sen myötä asumisen ja elinkeinon kehittymisen alueella. Vesistöillä on harjujen lisäksi tärkeä merkitys Pirkanmaan maisemassa. Suurin osa pelloista on raivattu järvien rantasavikoille ja muutoin maasto on vaihtelevaa mäki- ja vuorimaata. Seutu on Pirkanmaan tiheimmin asutettu ja teollistunein.

Pirkanmaan alueen suurmaisemaa tarkasteltaessa Teivo-Mäkkylä -osayleiskaava-alue sijaitsee harjun vaihtumisalueella. Maasto kohoaa metsäisenä harjuselänteinä järven laaksosta. Tiestön sijoittuminen harjun alaliepeille vesistön puolelle on tyypillistä. Asutus sijoittuu murroslaakson moreenikumpareille tai harjujakson tuntumaan. Reunavyöhykeasutus on yleistä suurmaisemassa. (LIITE 2.)

4. MAISEMAN PERUSTEKIJÄT

Maa- ja kallioperä

Selvitysalueen kallioperä on fyliittiä ja kiilleliusketta, mikä näkyy hieman tavanomaista vaateliaampana kasvillisuutena. Kalliopaljastumia ei ole alueella juuri lainkaan.

Maisemaa hallitsee hiekkavaltainen (HkM) harjumuodostuma Teivaalanharju, joka on maakunnallisesti merkittävä geologinen muodostuma. Alueella on harjun lisäksi toinen hiekkamoreenin (Mr) ja kalliomaan (Ka) muodostama selännealue, joka vaihtuu ympäristöönsä laajaksi hietamaaksi (KHt). Keijärven edusta on rannalle tyypillistä hienoa hietamaata. Peltoalueelle tehtiin vuonna 2019 rakennettavuusselvitys, jossa kairaustulosten perusteella osoitettiin alueen olevan pääosin epäsojiva rakentamiseen. Järvilaakso on ollut jo pitkään viljelykäytössä. Laakso tuo maisemaan vähäistä vaihtelua ja tiemaisemaan avautuvia näkymiä. Tarkastelualueen savikoinen (Sa) maaperä on kaavoitettu 1980-luvulla Vihattulan asuinalueeksi Tampereen kupeeseen. (LIITE 3.)

Topografia

Alue on pinnanmuodoiltaan muutoin melko tasaista, mutta eteläosan harjuselänne kohoaa ympäristöstään tasolle +170 metriä, kun Keijärvi on tasossa +114 metriä meren pinnasta. Harju on osa maamme suurimpia harjumuodostumia. Ympäristöstään kohoavat harjumuodostumat ovat maisemallisesti sekä virkistyskäytön kannalta merkittäviä. Teivaalan harjualue on osa Pirkanmaan harjumaisemaa, jota on ehdotettu valtakunnallisesti arvokkaaksi maisema-alueeksi geologisten ja maisemallisten arvojen vuoksi. Leveäpäinen harjanne on antanut hyvät mahdollisuudet alueen monipuoliseen virkistyskäyttöön. (LIITE 4.)

Vesistöt

Vesistöt vaikuttavat maisemaan järven edustan viljelyalueina sekä ilmaston ja pohjavesivarannon puolesta. Selvitysalueella ja sen läheisyydessä ovat Keijärvi sekä Näsijärven yhtyvä Ryydynpohja. Vaikka järvet ovat lähellä, ne eivät näy vahvasti maisemassa. Keijärvi osuu tarkastelualueelle ja on elementtinä maisemahistoriallisesti merkittävä. Keijärven rannalle on kehittynyt jo varhain asutusta. Rantapuusto ja asutus estää järven näkymistä maisemassa.

Kaava-alue jakautuu kahteen eri valuma-alueeseen, Keijärven ja Näsijärven valuma-alueeseen. Vedenjakaja kulkee Teivaalan harju jakaa vedet myös Vihnusjärven valuma-alueeksi. Valuma-alueet kuuluvat kaikki suurempaan Kokemäenjoen vesistöalueeseen.

Pirkanmaalla on useita pitkiä yhtenäisiä harjujaksoja, jotka soveltuvat hyvin pohjavedenhankintaan. Teivo-Mäkkylän osayleiskaavan alueella on Ylöjärviharjun pohjavesialue, joka on osa vesivaroiltaan merkittävää harjujaksoa. Pohjavesialue ulottuu harjulta Keijärvälle asti, jolloin myös Vaasantie (kantatie 65) kuuluu pohjavesialueelle. Ylöjärvenharju on tärkeä pohjavesialue, jonka pohjavedestä pintavesi- tai maaekosysteemi on suoraan riippuvainen. Luokitukseltaan merkittävällä pohjavesialueella tarkoitetaan, että vettä käytetään tai on tarkoitus käyttää yhdyskunnan vedenhankintaan taikka talousvetenä enemmän kuin keskimäärin 10 kuutiometriä vuorokaudessa tai yli viidenkymmenen ihmisen tarpeisiin. (LIITE 4.)

Ilmasto

Suunnittelualue sijaitsee Pirkanmaalla, joka kuuluu eteläboreaaliseen ilmastovyöhykkeeseen. Pirkanmaan alueelta löytyy sekä laajoja vesistöalueita että ympäristöään korkeampia ja karumpia metsäisiä vedenjakajaseutuja maakunnan pohjoisosasta.

Alueen lämpötiloja tarkastellaan Tampere-Pirkkalan lentoasemalla sijaitsevan tilastollisen aseman kautta. Asema sijaitsee Teivon raviradalta noin 20 kilometrin päässä. Vuoden keskilämpötila on järvien laaksoon sijoittuvalla alueella + 4 asteen vaiheilla. Kylmin kuukausi on yleensä helmikuu, jolloin keskilämpötila on Pirkanmaa etelä- ja lounaisosissa -7 ja pohjoisosissa -8 asteen vaiheilla. Heinäkuussa keskilämpötila vaihtelee suurten järvien alueen 16,5 asteesta vedenjakajaseutujen 15,5 asteeseen. Vuotuinen sademäärä on suuressa osassa Pirkanmaata 600-650 mm. Vähiten sataa yleensä helmikuussa (30-35 mm) ja eniten heinä- tai elokuussa, jolloin sadesummat vaihtelevat 75 ja 90 mm:n välillä.

Suomen ilmastossa sadanta on haihduntaa voimakkaampaa. Harjun koillisrinne on lounaisrinnettä viileämpi, vaikka puustoisuus edistää haihduntaa. Haihdunta vaikuttaa pienilmaston muodostumiseen. Suunnittelualueella järvien läheisyys ja kaakko-luode suuntainen harjualue muodostavat alueelle pienilmaston. Kylmä ilma valuu rinteeltä alas ja saattaa paikoin muodostaa kylmäilmajärviä. Vesistö kuitenkin tasaa lämpötilaa. Leveät harjun suuntaiset tiealueet päästävät tuulen kulkemaan. Peltojen ja teiden reuna-alueet ovat puustoisia, mikä sinänsä vähentää tuulen liikkuvuutta alueella.

Kasvillisuus

Eteläboreaalille ilmastovyöhykkeelle tyypillisesti yleisimpiä puulajeja ovat metsäkuusi, mänty, haapa, lepät ja koivut. Lämmin ja pitkä kesä vaikuttaa siihen, että maa kuivuu ja lämpenee melko hyvin. Puusto on runsasta ja vaikuttaa voimakkaasti ilmastoon.

Selvitysalueen metsät ovat havupuuvaltaisia. Harjualueet ovat luonnollisesti mäntyvaltaisia ja alueen muutoinkin kivennäismaat antavat hyvä kasvuolosuhteet männylle ja kuuselle. Harjun virkistyskäyttö on säilyttänyt alueen puuston yhtenäisenä. Metsätalouskäytössä olevat maa-alueet erottuvat kartalla rikkonaisina ja vaihtelevina metsäalueina. Harjua lukuun ottamatta yhtenäistä metsänreunaa on alueella vähän. Liikenneväylien ja varastorakennusten suojapuustot ovat yhtenäisiä, mutta talousmetsäalueet ovat rikkonaisia. Ilmarinjärventien varrella avautuu laaja avohakkuu alue, joka sijaitsee radan ja Vihattulan asuinalueen välissä. Avohakkuualue on maisemahäiriö, joka rikkoo eheää maisemakuvaa. Maisemahäiriö on usein ajan myötä korjaantuva tai maisemoinnilla korjattavissa. (LIITE 5.)

5. MAANKÄYTTÖ

Maisemahistoria

Maisemaselvitykseen sisältyy maisemahistoriallinen tarkastelu. Maisemahistorian selvittäminen auttaa ymmärtämään muutoksen, tunnistamaan arvot ja maiseman luonteen. Maiseman erityispiirteet voidaan turvata säilyttämällä maisemassa näkyvät ihmisen pitkäaikaisen läsnäolon jäljet tasapainoisesti sekä korostamalla luonnonmaisemaa ja kulttuuriympäristöä paikallisen identiteetin vahvistajana.

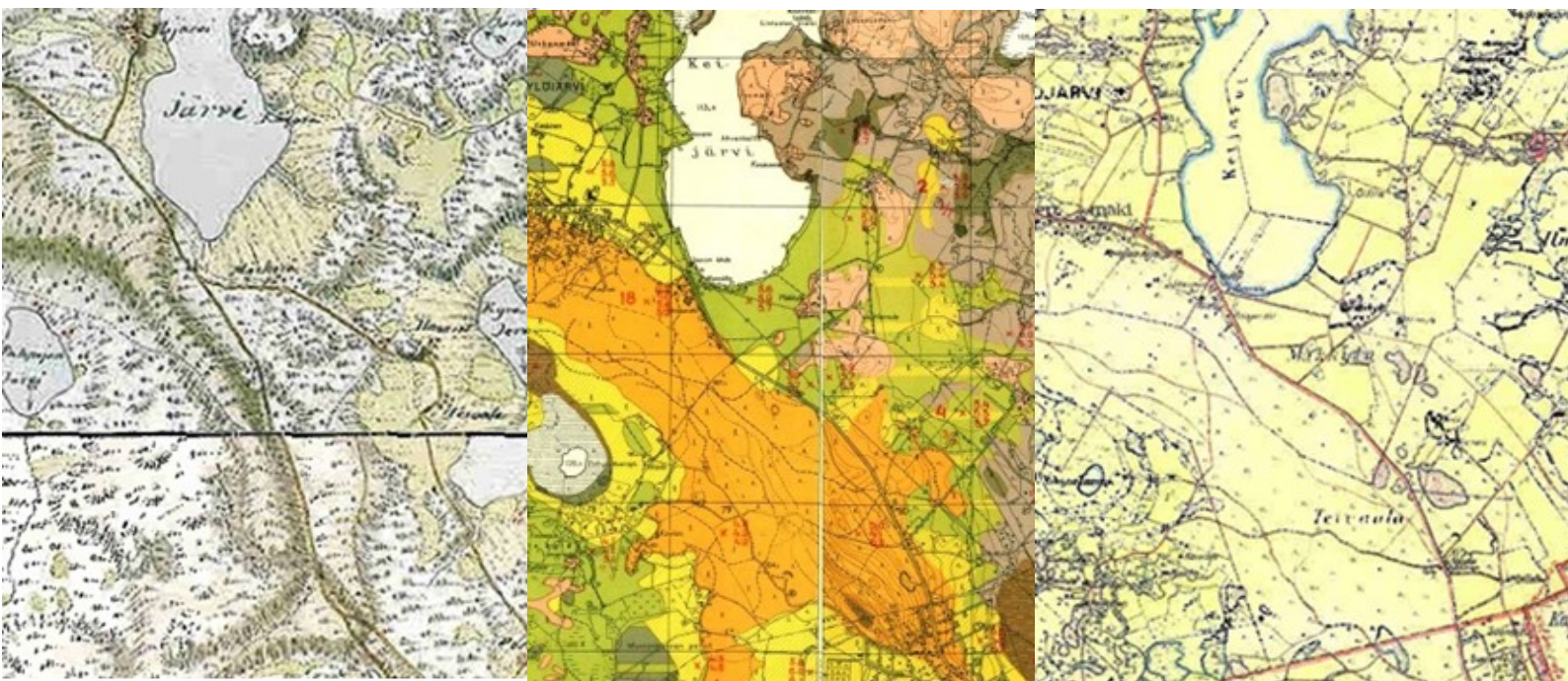
Tässä maisemaselvityksessä hyödynnetään jo olemassa olevaa maisemahistoriallista selvitystä, jonka teki Suunnittelukeskus Oy vuonna 2006 Vaasantien varren osayleiskaavaehdotusta varten. Selvityksessä tarkasteltiin historiallista kartta-aineistoa ja historiaselvityksiä. Vanhimpana kartta-aineistona käytettiin kuninkaankartastoa, jonka kartoitusajankohta on 1790-luvulla. Tässä kartassa näkyy kolme kylää, jotka ovat nimettynä karttaan Mäkkylä, Ilmari ja Teivaala. Kartasta tulee ilmi se, että Keijärven ja Ilmarinjärven (kartassa nimellä Kyröjärvi) laaksot ovat olleet jo tuolloin viljelyksessä. Kartassa näkyy myös harjun kupeessa kulkeva tie, jonka linjaus on säilynyt vuosisatojen ajan lähestulkoon muuttumattomana, sekä muita pienempiä tieyhteyksiä.

Alueen kylät mainitaan jo vuonna 1540 Suomen asutuksen yleisluettelossa ja näkyvät asutuskeskittyminä 1700-luvun lopun Kuninkaan kartastossa. Kylät olivat *Ylöjärvi* järven länsirannalla, *Keijärvi* järven itärannalla, *Kuusisto* järven luoteisrannalla ja *Mäkkylä* (Mäkikylä) järven eteläpäässä. Kuninkaankartassa näkyy harjun kupeessa kulkeva tie, jonka linjaus on säilynyt vuosisatojen ajan lähes muuttumattomana, sekä pienempiä tieyhteyksiä. Keijärven eteläpäässä harjutiestä erkani tie Mäkkylään, siitä edelleen Ilmarin ja Teivaalan kyliin jatkuen kohti Lielahden. Kylästä harjutielle oli myös pienempiä polkuja.

Kyliä historiaa on tarkasteltu professori Seppo Suvannon asutushistoriallisten nimistötutkimusten avulla. Mäkkylä, Ilmari ja Teivaala ovat kaikki olleet osa Ylä-Satakuntaa, Pirkkalan hallintopitäjää ja Keijärven neljännessä. Keijärvestä on olemassa mainintoja jo 1430-luvulta. Pirkkalan ohella Ylä-Satakuntaan kuuluivat Tyrvää, Karkku, Kyrö, Kangasala, Lempäälä, Vesilahti sekä vuodesta 1565 Ruovesi. Ylä- ja Ala-Satakunta kuuluivat 1400-luvun alussa perustettuun Kokemäenkartanon lääniin.

Ylöjärven kaakkoisosaan rakentui 1950-luvulla asuinalueita Lielahden tehtaan myötä. Alueen maisemaan vaikutti Kyröntien siirto Soppeenmäen pohjoispuolelle. Uusi tie Soppeenmäen ja kirkonseudun välissä erotti keskuksia toisistaan entistä enemmän. Kyröntie/Vanha Vaasantie jäi palvelemaan Soppeenmäen sisäistä liikennettä ja se nimettiin selvitysalueen kohdalta Mikkolantieksi.

Suurimmat muutokset maisemassa ovat tapahtuneet 1960-luvulle siirryttäessä. Ensimmäinen merkittävä muutos on ollut Vaasantien rakentaminen 1960-luvun alkupuolella. Rautatien avaaminen välille Parkano-Lielahden v. 1971 ja Teivon raviradan valmistuminen 1976-77 merkitsivät lopullisesti vanhan maisemakokonaisuuden hajoamista. Radan varteen jääneet Ilmarin kylän talot, Kivistö ja Ojansuu ovat autoituneet, ja niiden rakennukset on pääosin purettu. Ilmarinmäki, vanha Ilmarin kylän paikka, on jäljellä enää peruskarttanimenä.



Vaasantien ja rautatien rakentaminen on merkinnyt maisematilan katkaisevia pengerryksiä, rautatien kohdalla myös kalliioleikkauksia. Nykytilanteeseen tultaessa harjutie on avattu uudelleen liikenteelle. Linjaus Soppeenmäestä raviradalle noudattaa vanhaa linjausta.

Raviradalta etelään linjaus noudattelee harjua, mutta eroaa osin vanhasta harjutiestä. Vanha tieyhteys harjutieltä Mäkkylään on katkennut. Teivaalan osalta tieyhteys sinällään on säilynyt, mutta sen merkitys on hämärtynyt. Vaasantien varteen on keskitetty teollisuusrakentamista. Teivaalasta, kuten muistakin suurista tiloista, lohkottiin maata 1900-luvun puolen välin jälkeen. Kunta osti tonttimaata. Lielahden vieressä sijaitseva Vihattulan asuinalue kaavoitettiin 1980-luvulla. 1980- ja 1990-luku olivat voimakkaan kasvun aikaa, jolloin keskustan rakenne alkoi muotoutua nykyisen kaltaiseksi. Vaasantie laajennettiin nelikaistaiseksi.



Rakennettu ympäristö

Kaava-alueella ei ole todettuja arvokkaita kulttuuriympäristöjä (RKY). Alueeseen rajautuu pohjoisesta maakunnallisesti arvokkaat Keijärvi-Mäkkylän ja Teivaalan kulttuurimaisemat. Keijärvi-Mäkkylän kulttuurimaisema rajautuu kaavaan pohjoisessa ja se on Ylöjärven vanhimpia asutusseutuja. Alueella on isojaon jälkeinen rakenne, arvokasta rakennuskantaa ja 500 vuotta vanhaa viljelymaisemaa. Alueen maisemaan vaikuttaa Teivaalan kulttuurimaisema, jossa vaikuttaa kartanon pihapiiri ja talonpoikainen historia 1500-luvulta. Mäkkylän ja Teivaalan kartanoita ympäröi arvokas viljelymaisema.

Osayleiskaava-alueella tehdään erillinen rakennusinventointi.

Rakennettu ympäristö on muodostunut pääasiassa harjun kupeeseen. Liikenneväylät ovat hallitsevia ja määrittelevät hyvin pitkälle sen, miten asutus ja alueen pienteollisuus sijoittuvat alueella. Pienteollisuus on rakentunut logistisesti sille edulliselle paikalle tieverkoston läheisyyteen. Harjun reunavyöhykettä on tyypilliseen tapaan hyödynnetty virkistykseen ja asumiseen. Mäkkylänrinteen kerrostalot näkyvät harjua vasten tiemaisemassa, mutta Teivon raviradan ympäristö rakennuksineen on harjun puuston suojassa. Näin myös harjun muoto on hyvin korostunut maisemassa. Toinen alueen asuinalue on tiivis Vihattulan pientaloalue tieverkoston itäpuolella Tampereen rajalla. (LIITE 5.)

6. MAISEMARAKENNE

Maisemarakenne on maastorakenteen sekä siinä toimivien luonnonprosessien ja kulttuuriprosessien muodostama kokonaisuus. Maisemarakenne havainnollistetaan esittämällä maiseman perusrunko eli maaston, kallio- ja maaperän määrittämät selänteiden ja laaksojen muodot.

Maisemarakennekartta osoittaa, miten suuri osa kaava-alueesta on harjun vaihtumisvyöhykettä. (LIITE 6.) Harjun selännealuetta määrittelee harjun lakialueelta laskeutuva selvästi muuta aluetta korkeampi vyöhyke, joka on myös Pirkanmaan maakuntakaavassa osoitettu valtakunnallisesti arvokas maisema-alue. Toisen selännealueen muodostaa muusta maastosta hieman kohoava kallioselänne. Läheiset vesistöt muodostavat tarkastelualueen reunoille laaksoalueita, jotka ovat osin rakennettuja alueita ja viljelymaata. Laaksoalueet jatkuvat kaavarajan ulkopuolelle maakunnallisesti arvokkaana kulttuurimaisemana. Kuvassa (s. 9) Teivaalantieltä aukeava Teivaalan maakunnallisesti arvokas kulttuurimaisema ja vasemmalle puiden taakse jäävä Vihattulan pientaloalue.

Kuten muuallakin Pirkanmaalla, maisemarakenne on muuttunut voimakkaasti vuosikymmenien saatossa. Alueen maisemarakennetta hallitsevat tiet ja erityisesti nelikaistainen Vaasantie (kantatie 65), jonka ympärille on kehittynyt pienteollisuutta ja liiketiloja sekä voimakasta rakentamispainetta. Vaasantie on tärkeä väylä Tampereelta Ylöjärvelle ja kehittyvää taajama-aluetta. Ratatie on muokannut maisemaa kallioleikkauksilla ja viljelymaisemaa halkoen. Vuosisatoja säilynyt lähes muuttumaton tielinja kulkee harjun kupeessa.



7. TILARAKENNE

Maisematilalla tarkoitetaan vaihtelevan kokoista tilaa, jota rajaavat metsät tai maaston muodot. Maisematilaa voidaan tulkita avoimena, puoliavoimena tai sulkeutuneena tilana. Tasaisessa maastossa avoimien tilojen yhteyteen muodostuu näkymiä, joita rajaavat sulkeutuneet tilat ja maastosta kohoavat selänteet.

Kaava-alue on pääosin sulkeutunutta tai puoliavoiminta taajama-aluetta. Puustoinen harjualue sulkee sisäänsä Teivon raviradan. Maisematiloja sekä niiden vaihtelevuutta tarkastellaan suoran kaakko-luode suuntaisen tieverkoston kautta. Maisemaa sulkevat harjun lisäksi maastosta hieman kohoava puustoinen kallio-moreeniselänne, jonka lakialueella on kalliopaljastumia. Suorat tielinjat halkovat muutoin melko sulkeutunutta maisemaa. Vaasantien vieressä kulkee vanha tielinjaus, joka myös sulkeutuu puiden ja rakennusten sisään.

Avoimet maisematilat ovat Teivaalan ja Mäkkylän peltoalueet. Suojaisan Teivaalantien varrelta avautuu kumpuileva peltomaisema. Laajempi avointila on Mäkkylän peltoalueen antava avoimuus Vaasantielle asti. Puustoinen ja rakennettu Keijärven ranta sulkee järven pois lähes kokonaan maisemasta. Rautatie halkaisee kuitenkin pienen näkymän järvimaisemaan, mikä antaa vaihtelevuutta ja lisäarvoa Ylöjärvelle päin suuntaavaan tiemaisemaan. Tiemaisemaa sulkee harjun lisäksi talousmetsäalueet, joiden hakkuualueet rikkovat yhtenäistä metsänrajaa. Ilmarinjärventien varrella Vihattulan suuntaan päin on suuri avohakkuualue, joka on ajallaan korjaantuva maisemahäiriö.

Maiseman solmukohtat ovat useiden voimakkaiden maisematekijöiden leikkauspisteitä tai kohtauspaiikkoja. Kaava-alueen solmukohta on tiemaisemassa avautuva peltoalue Keijärven laaksossa. Mäkkylän kulttuurimaisemaan yhtyvä avoin alue muodostaa tilan, jossa kohtaavat alueen voimakkaimmat maisematekijät. Harjun lakialue ja puustoiset kalliomaat voimistavat avoimen viljelyalueen tilakokonaisuutta. Järven läheisyys ja osittain myös näkyminen maisematilassa lisää alueen arvoa. Läpileikkaavat liikenneväylät tekevät alueesta toiminnallisen.



8. JOHTOPÄÄTÖKSET

Maisemaselvityksessä esitetään maisemallisia suosituksia ja toimenpiteitä alueen kehittämisen tueksi. Teivo-Mäkkylän kaava-alue on sulkeutunutta tai puoliavointa harjun vaihtumisvyöhykettä, joka alueena kestää erilaisia maisemallisia muutoksia. Selänteiden ja laaksojen välinen rinnealue on tyyppillistä rakentamis- ja toiminta- aluetta. Maankäyttö, uudet tienlinjaukset ja asuinalueiden kaavoittaminen on muokannut alueen maisemarakennetta 1970-luvulta asti voimakkaasti.

Alueen maisemaa tarkastellaan aluetta halkovan Vaasantien (kantatie 65) varrelta. Suorat tielinjat tuovat alueelle pitkiä näkymälinjoja, joita tienreunan puusto kaventaa. Muuten hyvin sulkeutuneelle tiemaisemalle tuo vaihtelua avoin peltomaisema. Alueen maisemahäiriöinä voidaan pitää radan varren rikkonaista metsän vaihtumisaluetta sekä avohakkuualueita. Metsät ovat keskeinen osa maisemakuvaa ja metsänkäsittely vaikuttaa aina siten myös maisemaan. Ne muodostavat maisemaan linjoja ja avoimeen kulttuurimaisemaan rajoja. Metsänhoidon tavoitteena tulisi olla maisemallisesti ja ekologisesti kestävä metsätalous.

Lakialueilla ja laaksoissa tehtävät muutokset vaikuttavat kaukomaisemaan ja ovat siksi herkkiä maiseman muutoksille. Valtakunnallisesti arvokkaaseen Pirkanmaan harjualueisiin kuuluva Teivaalanharju antaa tumman siluetin maisemaan. Lakialueen rakentamista tai hakkuuta tulee suunnitella huolella tai välttää mahdollisuuksien mukaan kokonaan. Harjulta on pitkät näkymät Keijärven, Mäkkylän ja Teivaalan suuntiin. Avoimet laaksoalueet kestävät myös heikommin muutoksia. Alueen solmukohta sijoittuu näiden maisematekijöiden kohtauspaikkaan, jossa vaikuttaa maisemallisesti arvokas harjualue, järven laaksoalue sekä maakunnallisesti arvokas kulttuurimaisema. Solmukohtaa halkoo liikenneväylät, jotka tekevät alueesta toiminnallisen. Toiminnalliset solmukohdat kestävät suunniteltua alueen kehittämistä.

Maisemaselvityksen tuloksena voidaan todeta, että kaava-alue kestää suunnitelmallista kehittämistä harjun vaihtumisalueella. Maankäyttö on muokannut maisemarakennetta vuosien saatossa ja aluetta kehitetään taajama-alueelle tyyppilliseen tapaan. Kestävää maiseman muutosta on tiivistyvä kaupunkirakenne. Mäkkylän ja Teivaalan välisillä metsäalueille rakentamisessa tulee huomioida metsäisen luonteen ja näkymän säilyttäminen erityisesti kulttuurimaisema-alueiden suuntaan. Maisemallisesti kiinnostavat kalliopaljastumat voidaan huomioida asemakaavassa. Avoimelle laaksoalueelle, alueen solmukohdalle, rakentamista tulee toteuttaa huolella ja huomioiden rakentamisen vaikutukset läheiseen kulttuurimaisemaan.

LÄHTEET

Kirjallisuus ja aikaisemmat selvitykset

Hyvät ja yhtenäiset peltoalueet Pirkanmaalla. Pirkanmaan liitto, 2014.

https://maakuntakaava2040.pirkanmaa.fi/sites/default/files/Hyvät_ja_yhtenaiset_peltoalueet_NETTI.pdf.

Iisakkila, L. (1977) Perustietoa maisemaan vaikuttavista luonnontekijöistä. Espoo, Otakustantamo.

Ilmatieteen laitos (2021). *Suomen ilmastovyöhykkeet*.

<https://www.ilmatieteenlaitos.fi/suomen-ilmastovyohykkeet>. Käyty sivulla 12.5.2021.

Ilmasto-opas (2021) Pirkanmaa. [https://ilmasto-](https://ilmasto-opas.fi/fi/ilmastonmuutos/suomen-muuttuva-ilmasto/-/artikkeli/c42c4ec4-5eac-482b-b288-d54dd60bac71/pirkanmaa-lampimampia-jarvilaaksoja-ja-viileampia-ylamaita.html)

[opas.fi/fi/ilmastonmuutos/suomen-muuttuva-ilmasto/-/artikkeli/c42c4ec4-5eac-482b-b288-d54dd60bac71/pirkanmaa-lampimampia-jarvilaaksoja-ja-viileampia-ylamaita.html](https://ilmasto-opas.fi/fi/ilmastonmuutos/suomen-muuttuva-ilmasto/-/artikkeli/c42c4ec4-5eac-482b-b288-d54dd60bac71/pirkanmaa-lampimampia-jarvilaaksoja-ja-viileampia-ylamaita.html). Käyty sivulla 12.5.2021

Kersalo, J. & Pirinen, P. 2009. Suomen maakuntien ilmasto. Ilmatieteen laitos, Helsinki. Ilmatieteen laitoksen raportteja 2009:8. 185 s.

<https://helda.helsinki.fi/bitstream/handle/10138/15734/2009nro%208.pdf?sequence=1>.

Kulttuurimaisemat 2016. Pirkanmaan maisemallisesti ja kulttuurihistoriallisesti arvokkaat maatalousalueet. Pirkanmaan liitto, 2016.

Maisema. Opas arvokkaiden maisema-alueiden maankäytön suunnitteluun. ProAgria Etelä-Suomi ry, 2016.

Maisemaselvitys. Tietoa maisemasta ja suuntaviivoja suunnittelun tueksi. Opas 9. Varsinais-Suomen ELY-keskus, 2013.

https://www.doria.fi/bitstream/handle/10024/93417/ELY%20Opas_9%201.pdf.

Maisemaselvitys. Vaasantien varren osayleiskaavan muutos. Suunnittelukeskus Oy, 2006.

Pirkanmaan valtakunnallisesti arvokkaiden maisema-alueiden päivitysinventointi 2013-14. Pirkanmaan ELY, 2014.

<https://maakuntakaava2040.pirkanmaa.fi/sites/default/files/191114Pirkanmaan%20Valtakunnalliset%20maisemat.pdf>.

Rakennettavuusselvitys. Vaasantien reuna-alueet, Ylöjärvi. HRK Suunnittelu, 2019.

file:///C:/Users/wallkais/AppData/Local/Temp/Temp1_Rakennettavuusselvitys.zip/2019-21%20Vaasantien%20reuna-alueet.RS%20-%2020191014.pdf.

Rautamäki-Paunila, M. (1983) Maisemamaakunnat - maakunnallinen viheraluejärjestelmä. Espoo, Teknillinen korkeakoulu.

Kartta-aineisto

Geologian tutkimuslaitos: Maaperäkartta

Ylöjärven kaupunki: Opaskartta, kantakartta, historialliset kartat

Maanmittauslaitos: maastomalli, ortokuva, peruskartta

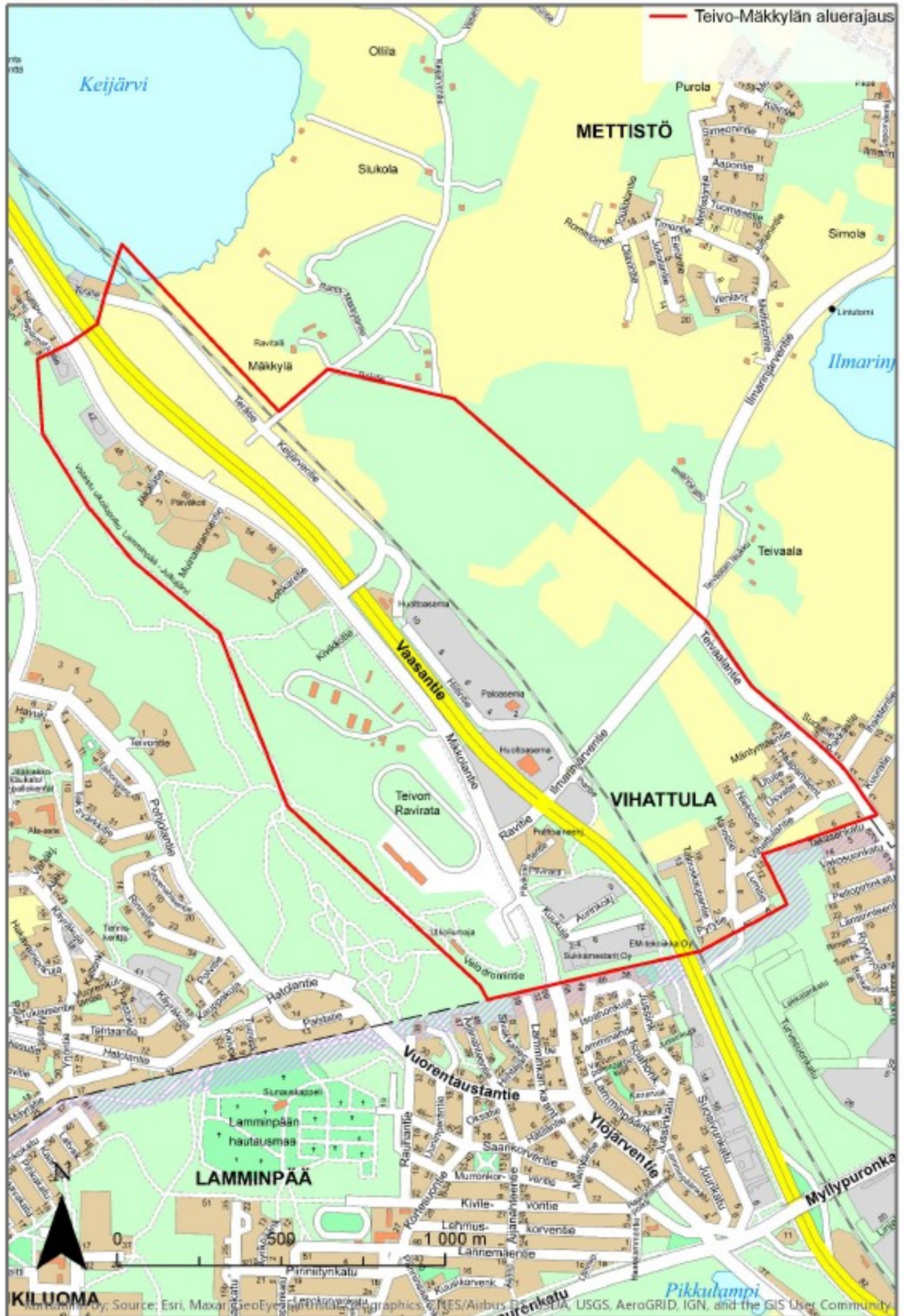
Pirkanmaan liitto: Maisemat ja väylät, Pirkanmaan maakuntakaava 2040.

Suomen ympäristökeskus: Corine maanpeite, Hydrografia.

Kuvat ja grafiikka

© Kaisu Wallin 2021, ArcGis Pro 2.0.

LIITE 1. ALUERAJAUS



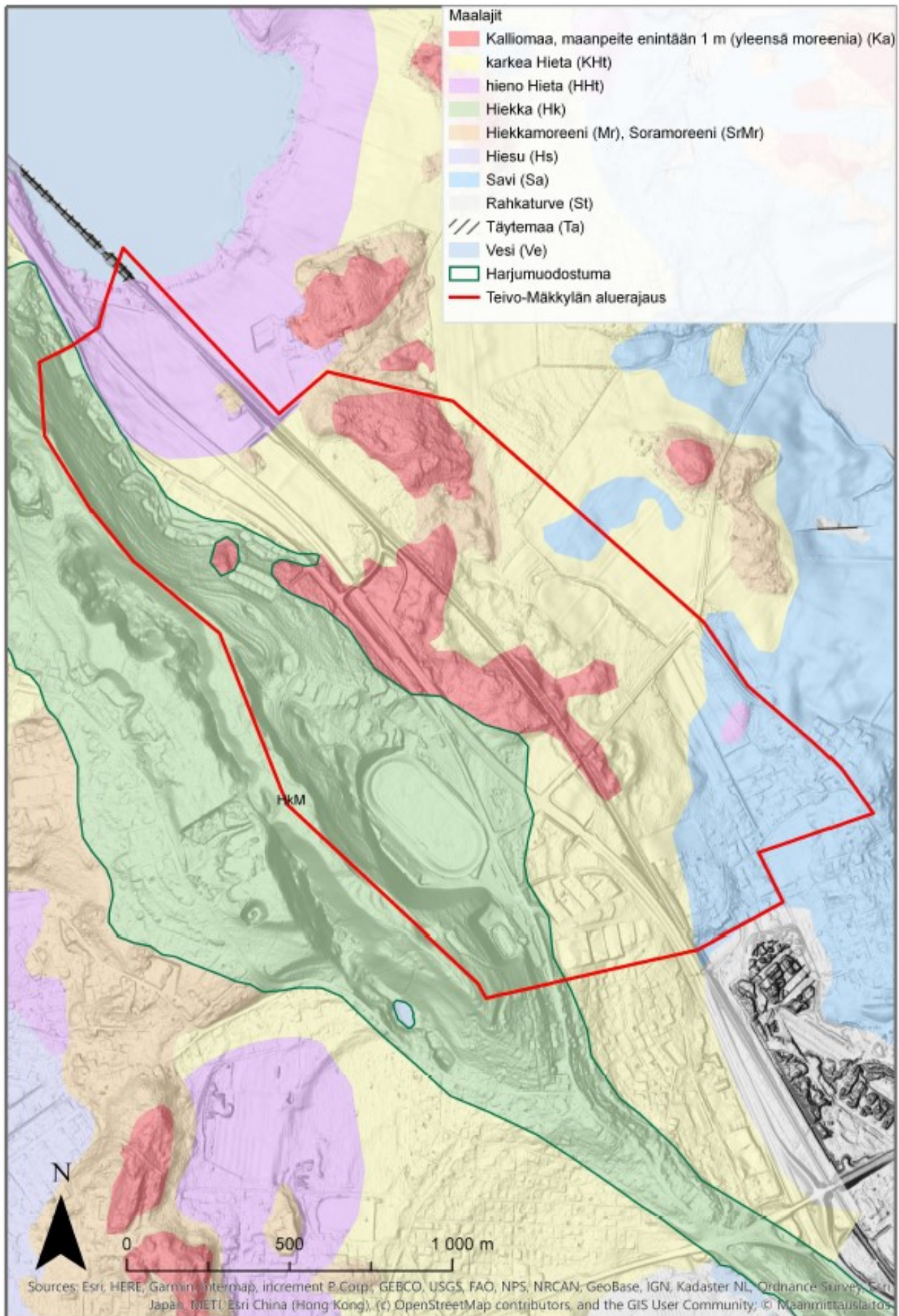
LIITE 2. SUURMAISEMA



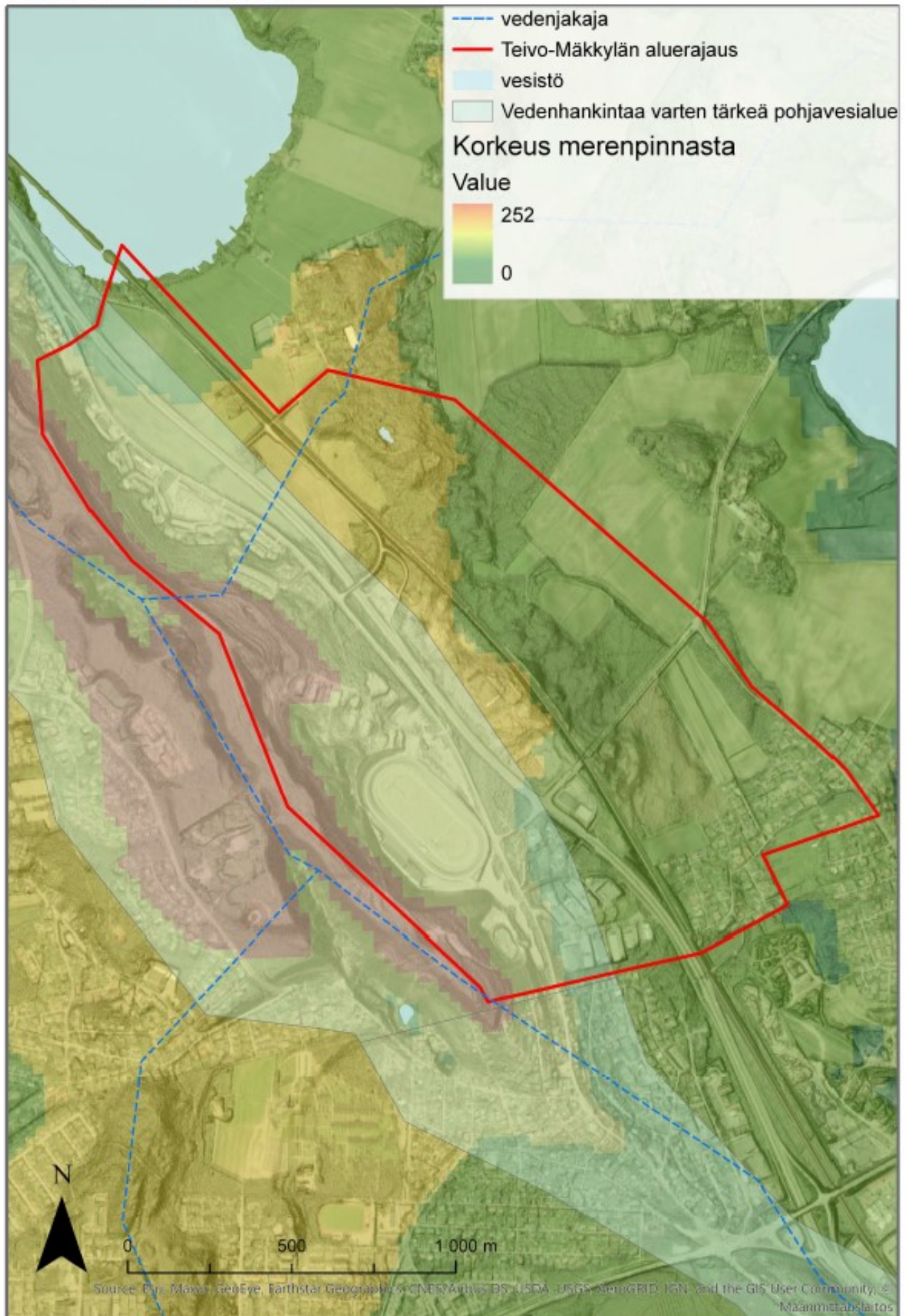
© 2021 Esri, DeLorme, GeoEye, Earthstar Geographics, CNES/Airbus DS, USDA, USGS, AeroGRID, IGN, and the GIS User Community
Merialtonkatu

Kartta-aineistot: korkeusmalli 2018 & ilmakuva, MML 2021

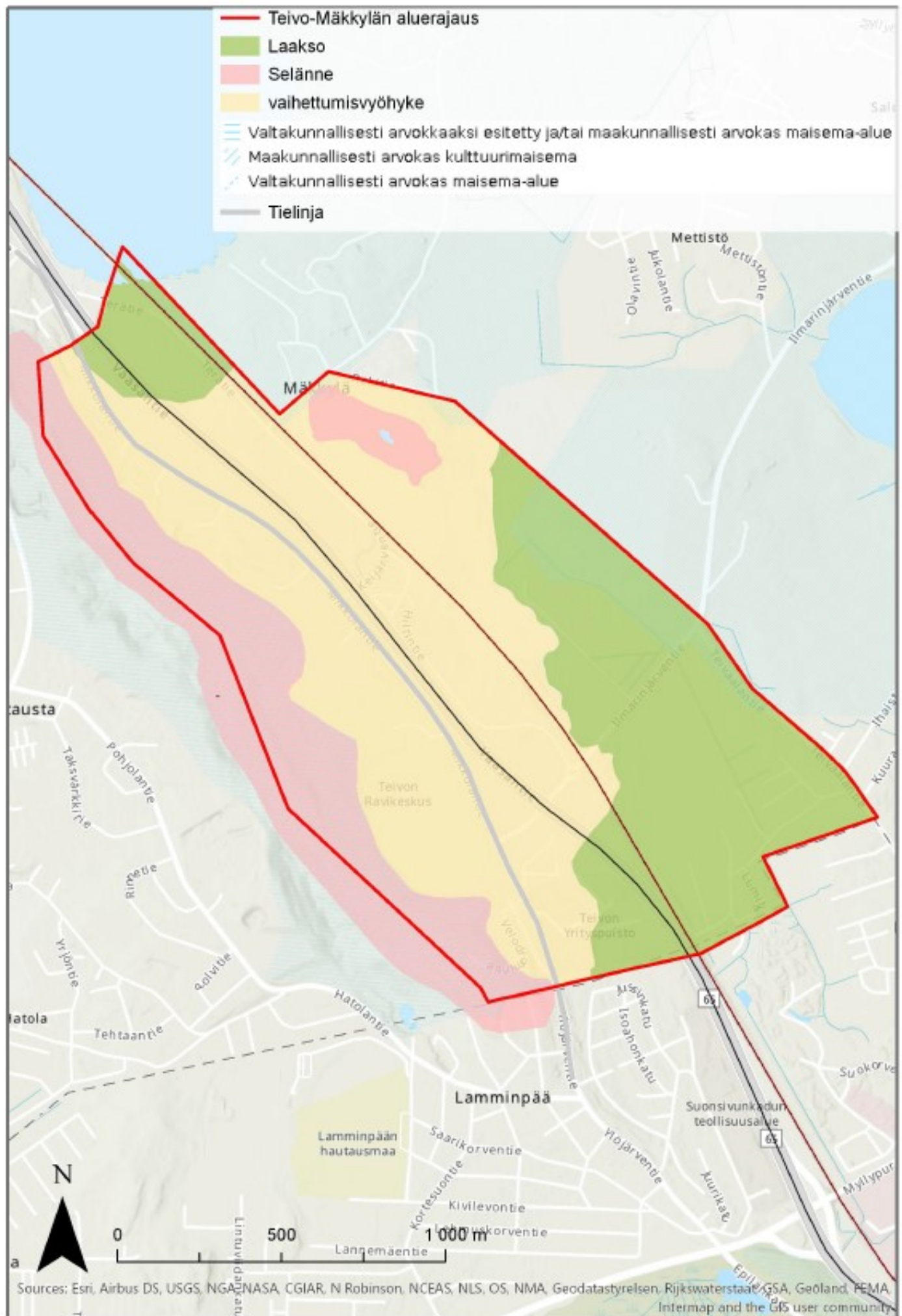
LIITE 3. MAAPERÄ



LIITE 4. VESISTÖ JA KORKEUS

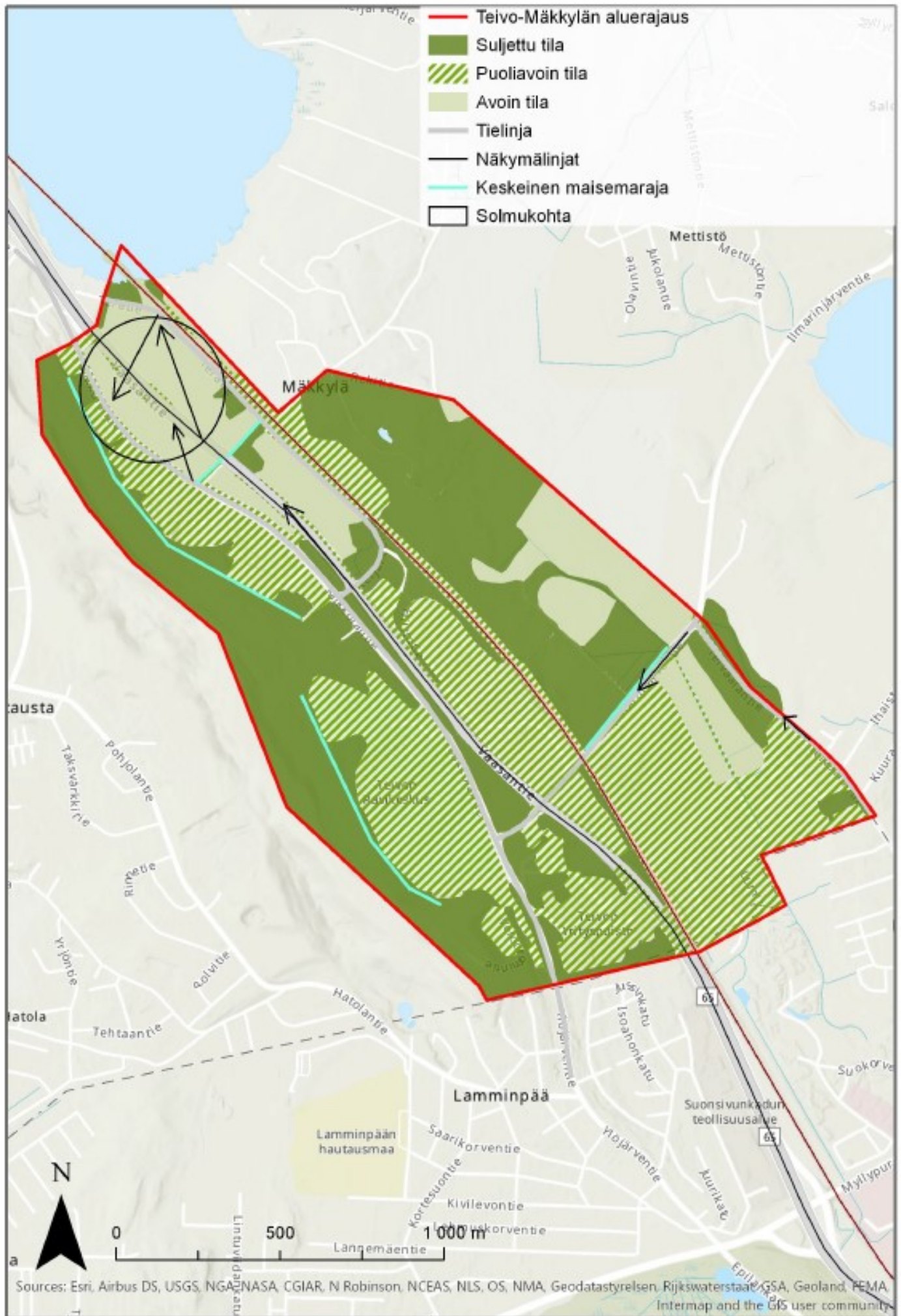


LIITE 5. MAISEMARAKENNE



Kartta-aineistot: Maisemat ja Väylät, Pirkanmaan maakuntakaava 2040

LIITE 7. MAISEMAKUVA



LIITE 8. Maisemalliset näkökulmat

