

## Nettikysely

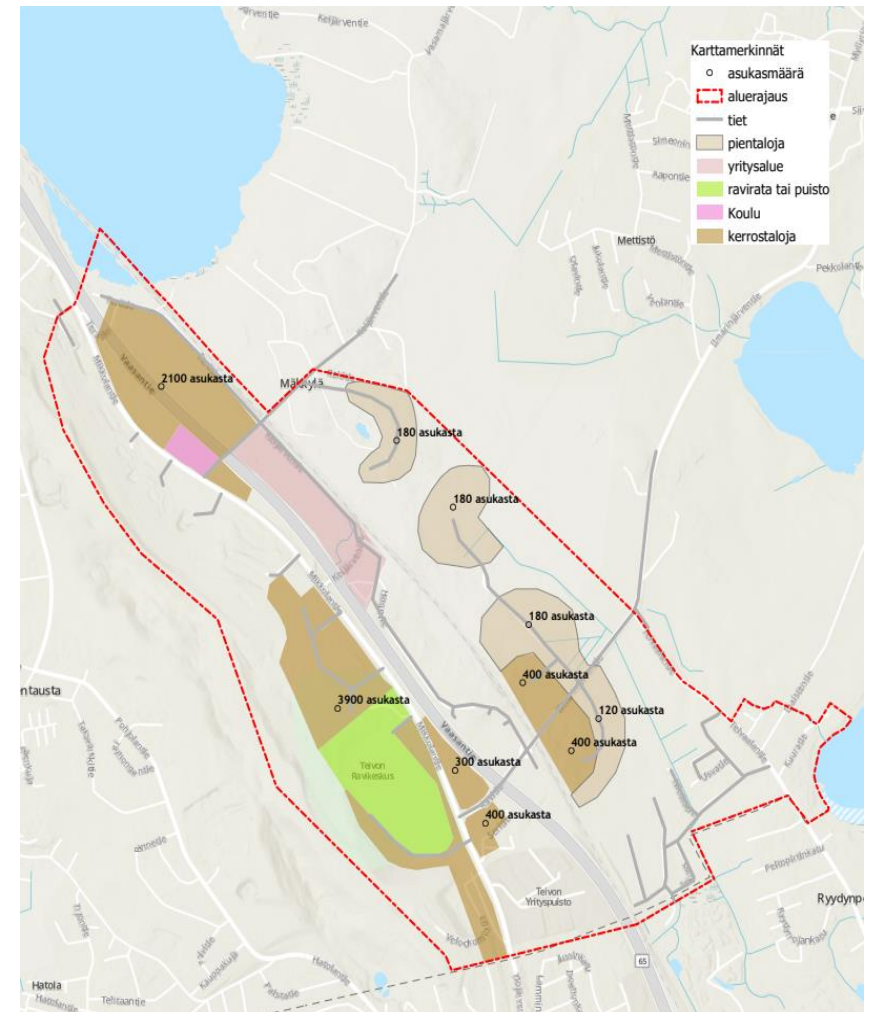
Teivo-Mäkkylän osayleiskaava  
Ylöjärvi

25.5.-8.6.2022  
Kyselyn tulokset



## Nettikysely – Teivo-Mäkkylän osayleiskaava

- Kysely oli auki 25.5.-8.6.2022 aikavälillä.
- Kyselyyn vastasi 2091 ihmistä, joista vain 621 asui kyselyhetkellä Ylöjärvellä.
- Kyselyn tavoitteena oli saada näkemyksiä ja kehitysideoita Teivo-Mäkkylän osayleiskaavatyön tueksi. Kyselyn tulokset huomioidaan kaavan tavoitteenasettelussa.
- Kyselyn yhteydessä oli myös mahdollisuus tutustua alustaviin ideasuunnitelmiin alueesta ja ottaa niihin kantaa.
- Kysely koostui neljästä osa-alueesta, joissa pyydetään kertomaan omia näkemyksiä ja sijoittamaan niitä kartalle. Osa-alueet olivat:
  - **Vastaajien lähtötiedot**
  - **Alueen kehittämisen yleiset tavoitteet**
  - **Alueen kehittämisen tavoitteet**
  - **Alustavien ideasuunnitelmien kommentointi sekä uudet ideat kartalla tai kirjallisesti**
  - **Palaute kyselystä ja sen toimivuudesta**
- Tässä koonnissa on esitetty myös kyselyssä kerättyjä avoimia palautteita sekä kommentteja.

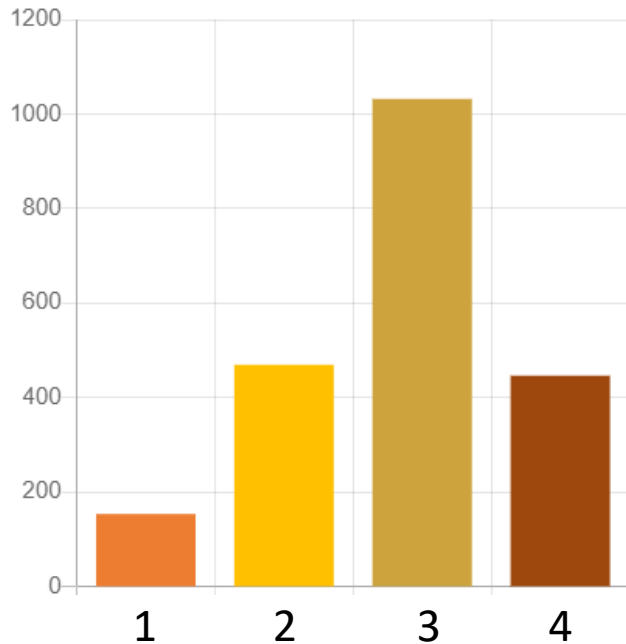


Teivo-Mäkkylä -alueen suunnittelussa mukana olevat uudisalueet ja tavoitellut asukasmäärät

Vastaajat

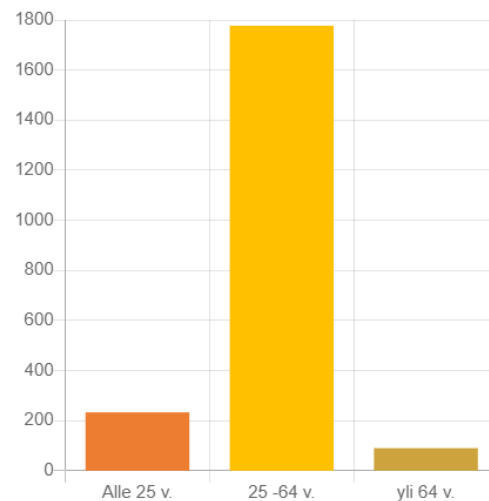


Vastaajien suhde Ylöjärveen



1. Asun suunnittelualueella
2. Asun Ylöjärvellä suunnittelualueen ulkopuolella
3. Asun muualla, mutta käyn Ylöjärvellä töissä, opiskelemassa tai vapaa-ajalla
4. Jokin muu

Vastaajien ikäjakauma



Jokin muu:

- Raviradan tai klinikan käyttäjä
- Hevosharrastus
- Entinen tai tuleva ylöjärveläinen
- Asuu Ylöjärven läheisyydessä
- Mökki ylöjärvellä
- Käyttää Teivon palveluja
- Muut yhteydet Ylöjärveen, kuten ystävät, entinen työpaikka
- Käy töissä suunnittelualueella tai Ylöjärvellä
- Yleinen kiinnostus alueen kehittämiseen
- Ulkoilee harjualueella

## Vastaajat

- Vastaajista suurin osa oli 25-64 –vuotiaita. Vähiten oli yli 64-vuotiaita vastaajia.
- Lähes kolme neljästä vastaajasta ei asunut lainkaan Ylöjärvellä, mutta kävi alueella muista syistä. Hieman yli neljäsosa vastaajista oli ylöjärveläisiä.

Alueen  
kehittämisen  
tavoitteet

## Alueen kehittämisen yleiset tavoitteet

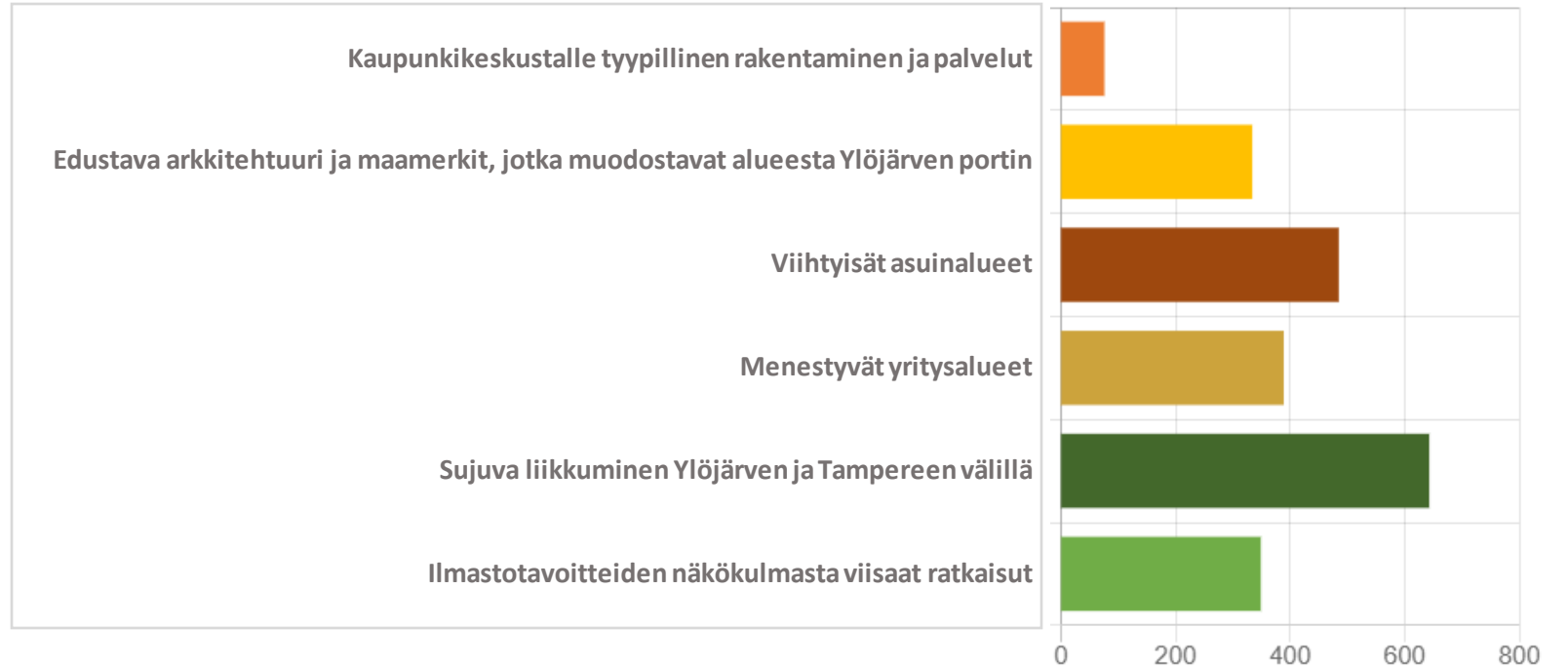
Selkeästi tärkeimpänä alueen kehittämisen tavoitteena vastaajat pitivät sujuvaa liikkumista Ylöjärven ja Tampereen välillä. Toiseksi suosituimmaksi tavoitteeksi nousivat viihtyisät asuinalueet, jonka valitsi noin neljännes vastaajista tärkeimpien tavoitteidensa joukkoon. Lisäksi vastaajat listasivat lukuisia muita tärkeänä kokemiaan kehittämisen tavoitteita sekä ideoita tavoitteiden saavuttamiseksi (kaikki kommentit kokonaisuudessaan löytävät esityksen lopusta).

*"Hevosurheilun, tapahtumapuiston ja asumisen symbioosi"*

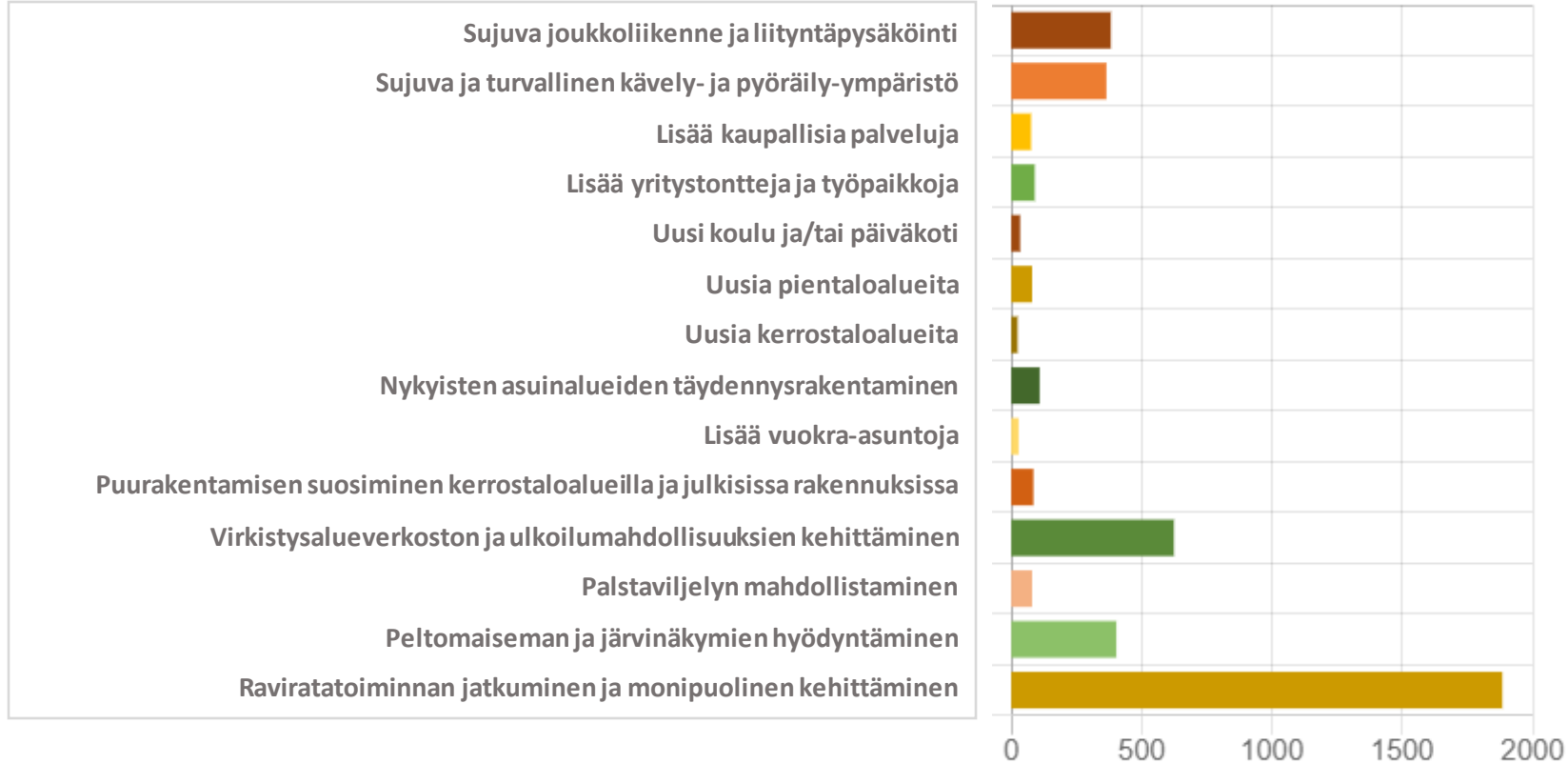
*"Elämysliiketalous"*

*"Ei liian tiivistä rakentamista. Puistomainen alue, joka sopii Ylöjärven imagoon puutarhakaupunkina."*

### Tärkeimmät alueen kehittämisen yleiset tavoitteet (valitse 2)



Kolme tärkeintä tavoitetta Teivo-Mäkkylän kehittämisestä (valitse 3)



Alueen kehittämisen tavoitteet

Kysely keräsi merkittävän paljon suosiota raviharrastajien ja –toimijoiden parissa myös ulkopaikkakuntalaisten keskuudessa. Teivon raviradan nettisivuilla oli uutinen "Vastaa Ylöjärven asukaskyselyyn raviradan säilyttämisen puolesta", josta löytyi linkki kyselyyn. Kaikista (2091) vastanneista 1882 toivoi erityisesti ravitoiminnan jatkumista ja monipuolista kehittämistä. Ravitoiminnan kannattajista 479 asuu Ylöjärvellä ja 107 suunnittelualueella. Yhteensä kaikista vastanneista vain 209 vastanneella ei sisällynyt ravitoiminta tärkeimpiin tavoitteisiin.

Vastanneista 90 % toivoi raviratatoiminnan, 30 % virkistysalueverkoston, 19 % pelto- ja järvimaiseman hyödyntämisen, 18 % sujuvan joukkoliikenteen ja liityntäpysäköinnin sekä 17 % sujuvan ja turvallisen kävely- ja pyöräily-ympäristön kehittämistä. Lisäksi vastaajat kertoivat muita tavoitteita alueen kehittämiselle avoimilla kommentteilla sekä ideoita tavoitteiden saavuttamiseksi (löytyvät esityksen lopusta).

"Sujuva henkilöautoliikenne"

"Nykyisten rakennusten korottaminen ja muu rakennuskannan tiivistäminen nykyisillä alueilla."

"Rauhallinen vihreä asuinalue. kivoja lenkkimaastoja. Turvallinen."

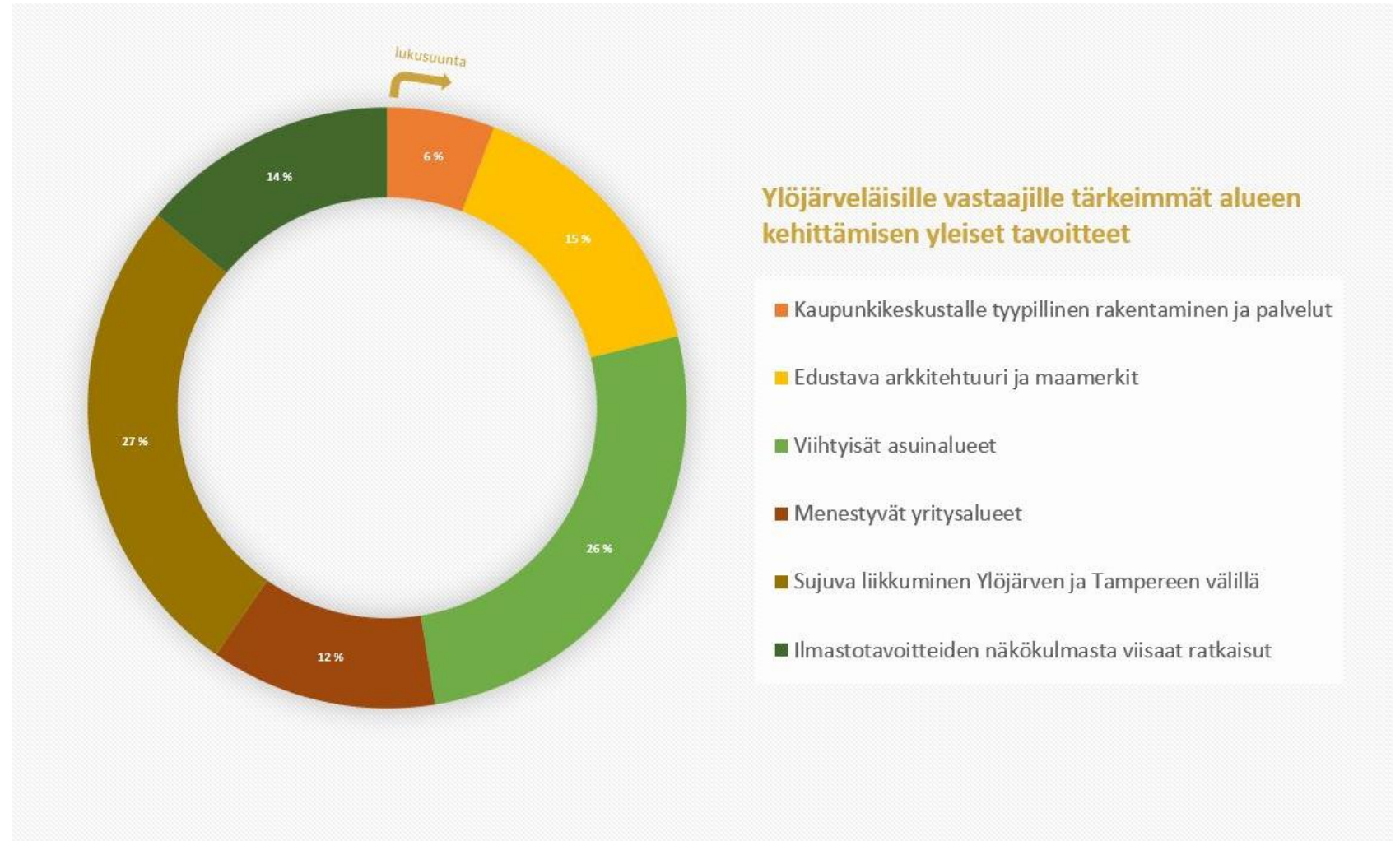
Alueen  
kehittämisen  
tavoitteet  
- Ylöjärveläiset



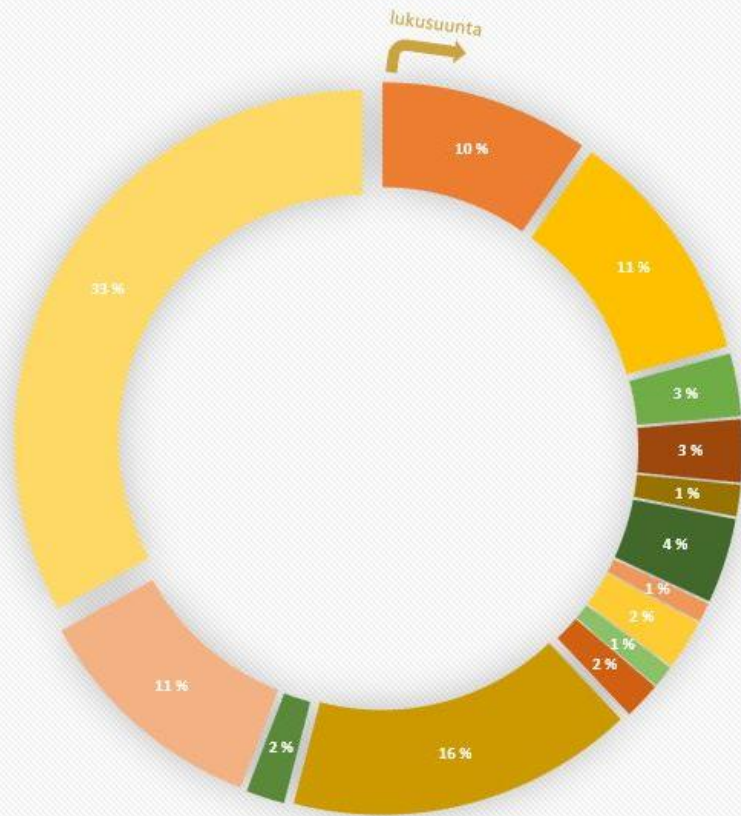
## Alueen kehittämisen yleiset tavoitteet -Ylöjärveläiset

Kyselyn tulosten kannalta mielekästä on tarkastella vastauksia vain paikallisten vastaajien otannalla. Myös ylöjärveläisten vastaajien keskuudessa sujuva liikkuminen Tampereen ja Ylöjärven välillä sekä viihtyisät asuinalueet kuuluivat tärkeimpiin yleisiin tavoitteisiin. Koko otannasta poiketen ylöjärveläisistä vastaajista jopa 15 % piti tärkeänä edustavaa arkkitehtuuria ja maamerkkejä.

Paikkakuntalaiset vastaajat painottivat erityisesti avoimissa kommentissaan luonnon, maalaismaisemien ja alueen rauhallisuuden säilyttämistä. Harjulle ja harjulta avautuvista näkymistä sekä harjuluonnon säilymisestä oltiin huolissaan. Monet toivoivat alueelle väljää ja matalaa rakentamista enemmän kuin korkeaa ja tiivistä. Alueesta haluttiin Tampereesta ja betonilähiöistä erottuva maalaismainen alue. Samaan aikaan toivottiin ravirata toiminnan monipuolista kehittämistä myös muihin urheilutarkoituksiin ja lisää harrastustoimintaa sekä palveluja alueelle.



### Ylöjärvellä asuvien 3 tärkeintä tavoitetta Teivo-Mäkkylän kehittämisestä



- Sujuva joukkoliikenne ja liityntäpysäköinti
- Sujuva ja turvallinen kävely- ja pyöräily -ympäristö
- Lisää kaupallisia palveluja
- Lisää yritystontteja ja työpaikkoja
- Uusi koulu ja/tai päiväkoti
- Uusia pientaloalueita
- Uusia kerrostaloalueita
- Nykyisten alueiden täydennysrakentamista
- Lisää vuokra-asuntoja
- Puurakentamisen suosiminen kerrostaloalueilla ja julkisessa rakentamisessa
- Virkistysalueverkoston ja ulkoilumahdollisuuksien kehittäminen
- Palstaviljelyn mahdollistaminen
- Peltomaiseman ja järvinäkymien hyödyntäminen
- Raviratoiminnan jatkuminen ja monipuolinen kehittäminen

## Alueen kehittämisen tavoitteet - Ylöjärveläiset

Vastaajista kolmannes piti tärkeänä raviratoiminnan jatkumista ja monipuolista kehittämistä. Erittäin tärkeänä pidettiin myös virkistysalueverkoston ja ulkoilumahdollisuuksien kehittämistä (16%), Peltomaiseman ja järvinäkymien hyödyntämistä (11%), sujuvaa ja turvallista kävely- ja pyöräily -ympäristöä (11%) sekä sujuvaa joukkoliikennettä ja liityntäpysäköintiä (10%).

Ylöjärveläiset olivat lisäksi esittäneet muita tärkeinä pitämiään tavoitteita sekä ideoita niiden toteuttamiseen avoimissa kommentteissa. Tavoitteet olivat pitkälti samanlaisia kuin yleisten tavoitteidenkin kohdalla. Ideat tavoitteiden saavuttamiseksi liittyivät usein raviradan alueen kehittämiseen ja parempaan hyödyntämiseen, liikkumisyhteyksien parantamiseen sekä viheralueiden ja maisemien säilyttämiseen.

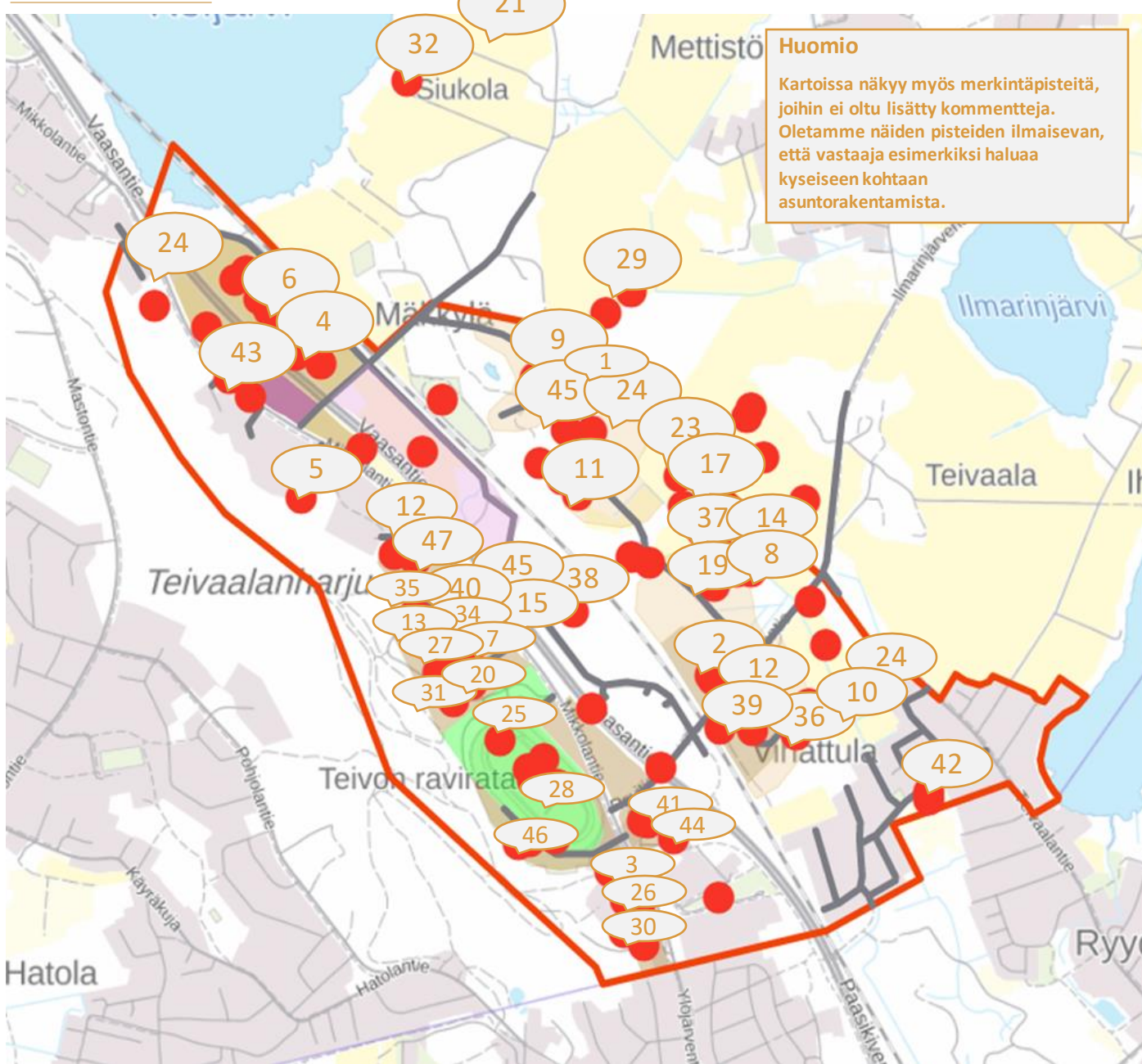
"Tällä hetkellä harjun lenkipoluilta on hienot näkymät metsiin ja pelloille, matala ravirata ei siihen vaikuta. Jos tilalle tehdään taloja, niin lenkeillä ei enää katsella kivoja maisemia, vaan taloja. Jos kaikki enää pääsee lenkipoluille kun parkkipaikat katoavat ja poluille pääsee vain pihojen läpi, eikä tulevat asukkaat sitä hyvällä katsoisi."

"Ravikeskuksen oheen voi kehittää mm. majoituspalveluja. Lyhyt matka tutustua mm. Tampereen seutuun."

**Alustavien ideasuunnitelmien  
kommentointi sekä uudet  
ideat kartalla tai kirjallisesti**

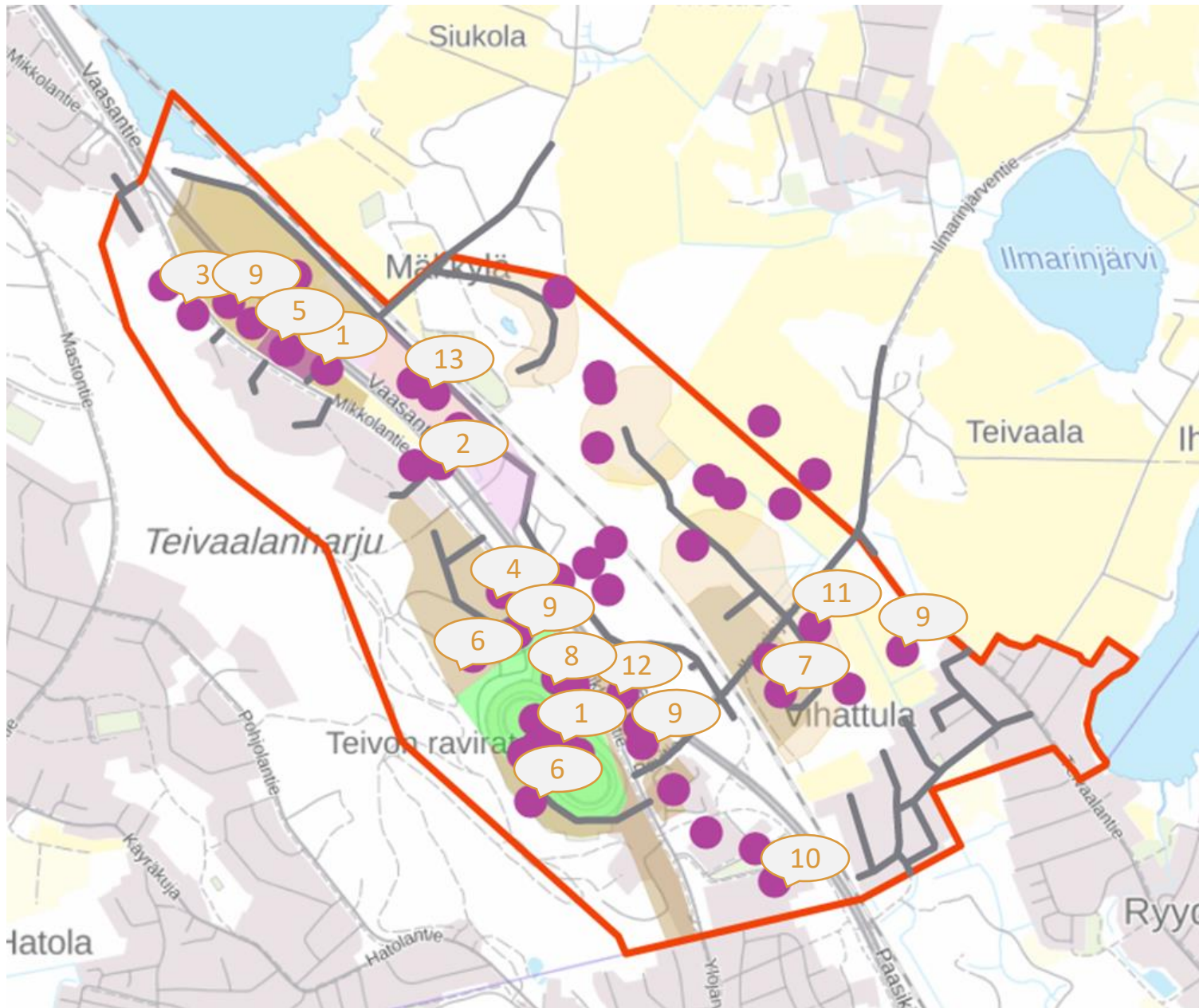


## KAIKKI VASTAAJAT



## Asuntorakentaminen

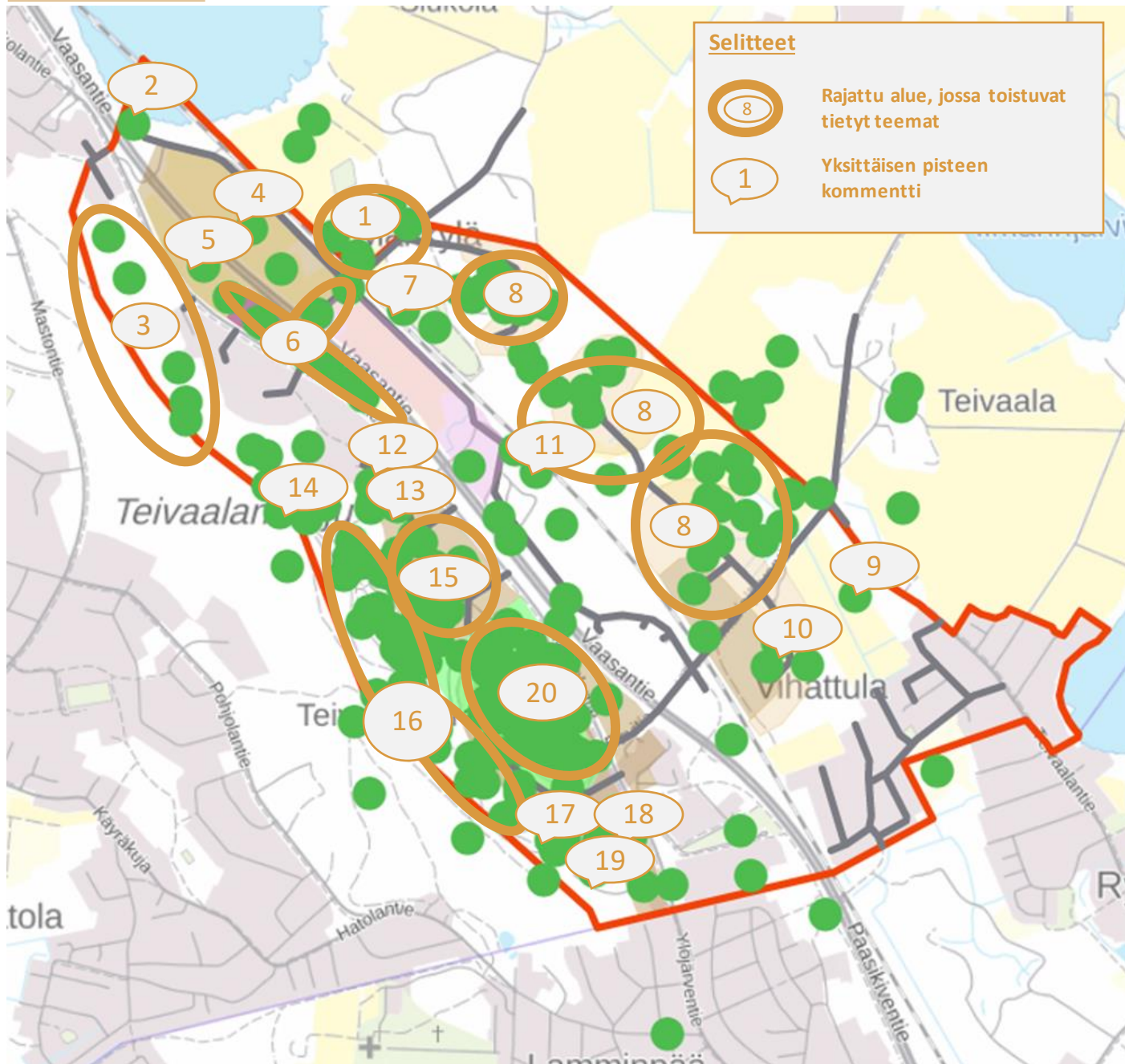
1. Laajempaa virkistysmetsää
2. Pientaloasutus
3. Ravintola- ja liiketoiminta
4. Tiivistä ja korkeaa asuinrakentamista
5. Nykyinen rakennuskanta. Ei enää yhtään enempää harjun puolelle.
6. Maisemahotelli
7. Harjun rinteellä rakentamisen tulisi myötäillä maaston muotoa ja muodostua useammasta kokonaisuudesta.
8. Tehokasta rakentamista
9. Tämä alue vie osan lähitallien ulkoilumaastoista
10. Pien- ja omakotitaloja, rivitaloja
11. Ei rakentamista Mäkkylän metsään
12. Ei kerrostaloja
13. Pientaloja
14. Laajemmalle alueelle asumista
15. Rivi- tai paritaloja, maalämpö, omatonttisia
16. Viihtyisää pientaloaluetta, peltojen säilyttäminen
17. Virkistysalue
18. Uusi asuinalue
19. Uusi-Vihattula asuinalue
20. Hevosille lämmittely- ja huoltoalueet
21. Asuntoja, joilta hyvät liittymät Vaasantielle
22. Pelloille helppo rakentaa
23. Edullisia, normaali kokoisia vuokra-asuntoja
24. Asuntorakentamista
25. Uudisrakentaminen liian lähellä ravirataa
26. Harjun ulkoilijat tarvitsevat parkkipaikkaa
27. Tallialueet säilytettävä
28. Ei asutusta ravikeskuksen lähelle
29. Rivitaloja ja paritaloja
30. Asuntorakentaminen (Velodrom)
31. Ratsastus- ja ravireittejä
32. Asuinalueet lähelle järveä
33. Pientaloja, puistoa, kodikkuutta ja matalia rakennuksia
34. Kerrostaloja
35. Rivi- ja pientaloja, puistomaisuutta, metsää
36. Jos asuntorakentamista tulee, tulisi keskittää tälle Ilmarinjärventien, Teivaalantien ja Vihattulan asuinalueen rajamalle alueelle, jolloin Ilmarinjärventien ja Keijärventien väliin jää selkeä maata metsätalouden kokonaisuus.
37. Asuntoja ja liiketilaa
38. Pienkerros- ja omakotitaloaluetta, vuokra- ja asumisoikeusasuntoja
39. Korkea rakentaminen vaarostaa viereissä olevaa pientaloaluetta
40. Puukerrostalokortteleita
41. Suljettu korttelirakenne
42. Alueen eteläreunalle on Tampere kaavoittamassa asumuksia rajan pintaan. Vihattulankin puolelle kaipaisin täydentämistä/kaavoitusta rakentamista
43. Täydennysrakentamista
44. Omakotitaloaluetta jätettävä ennalleen
45. Ei asuinrakentamista lisää
46. Raviradan katsomo
47. Puutalo



## Palvelut ja työpaikat

1. Uusi koulu
2. Ravintola, kauppa
3. Mikkolantie 42 asuinalueeksi
4. Lähikauppa
5. Ei koulua VT3 viereen (melu, pienhiukkaset)
6. Raviradan säilyttäminen ja kehittäminen
7. Uusi päiväkoti
8. Hevosklinikan säilyttäminen
9. Palveluja
10. Uusi koulu/päiväkoti rajan tuntumaan
11. Yrityksille tonttitilaa (logistiikka)
12. Ylöjärven portti, palveluita
13. Kauppoja ja työpaikkoja



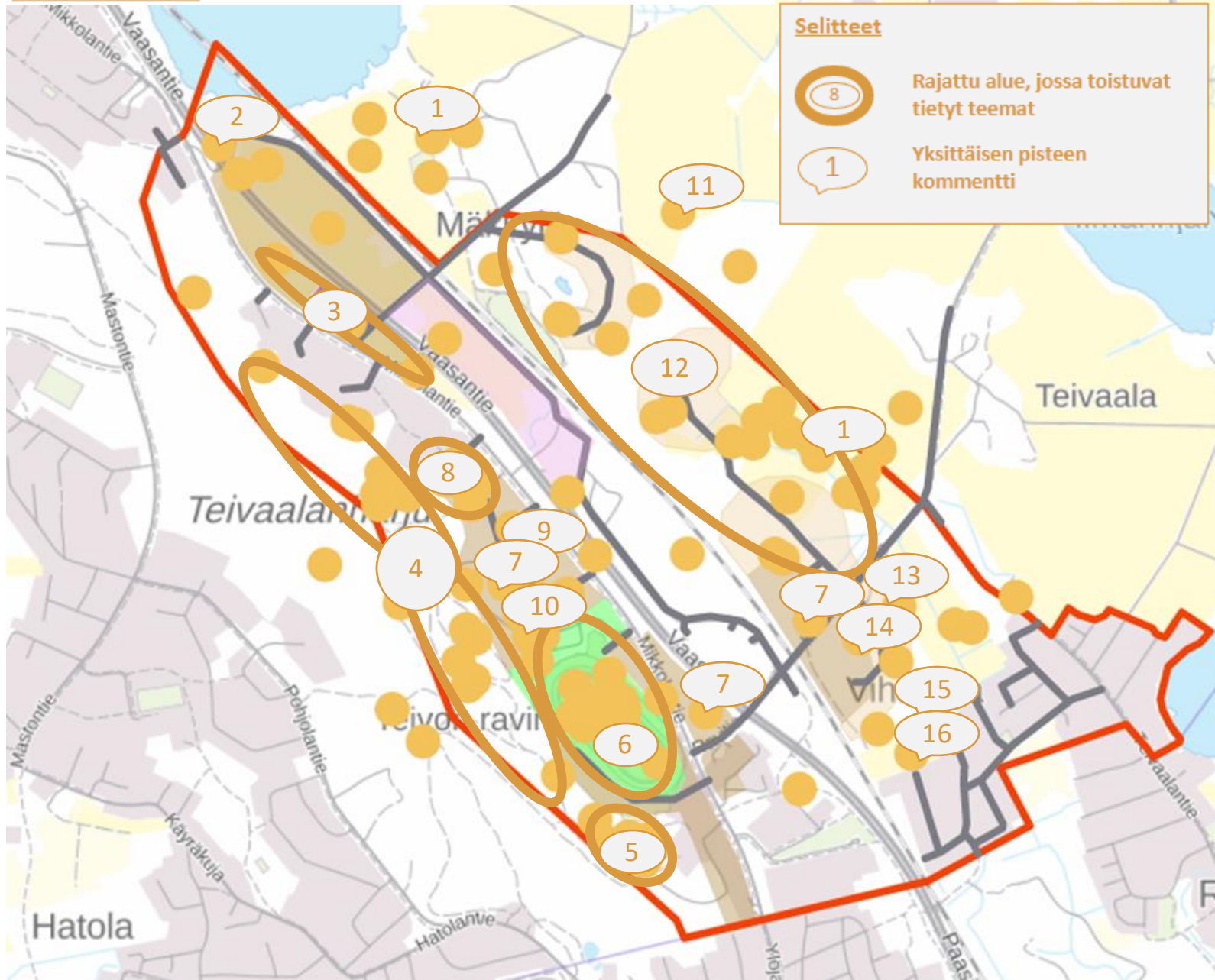


## Viheralueet, virkistys ja ulkoilu

1. Ulkoilureittejä, pyöräilyreitti Asuntilaan, Mikkolantietä lyhyempi reitti tänne ulkoilemaan
2. Rantaan ulottuva virkistysalue, kaupunkipuisto tähän.
3. Viheraluetta, Harjuaalueen säilyttäminen, Mikkolantiellä huonot ulkoilureitit talvisin
4. Lähi virkistysalue
5. Puistoa, viherystyä & vehreyttä. Näkymää voisi saada Keijärvelle asti!
6. Puistomainen kevyen liikenteen väylä
7. Hyvät kävely- ja ulkoilumahdollisuudet
8. Säilytetään virkistysalueena, ratsastuspolkujen alue (voi olla myös osa asuinalueita), virkistysmetsä (retkeily, ratsastus), säilytetään metsänä (asutus vaarantaa hevostallien olemassaolon), radan pohjoinen puoli säilytettävä maa- ja metsätalouden käytössä, puistoaluetta ja kävelyreittejä
9. Frisbeegolf
10. Lähi virkistysalue, esim. puisto, josta löytyy aktiiviteettia/mielekästä tekemistä monenikäisille.
11. Koko alue säilytettävä vihralueena, hieno ulkoilualue ja nykyisin lenkkeilijöiden ja koiran ulkoiluttajien käytössä.
12. Tämä on tärkein reitti, tästä kuljemme monta kertaa viikossa, samoin tätä käyttää kaikki asukkaat tässä ympärillä olevilla taloissa. Tässä on juuri se kohta, jossa mieli rauhoittuu, kun pääsee metsään. Näiltä poluilta on kiva kävellä vanhan kivitien kohtaan ja siitä ylös harjulle. Harmittaa suuresti jos tähän kohtaan rakennetaan!
13. Voisiko päiväkodilta lähtevän kävelytien, joka menee Lohkaretielle, jatkua pidemmälle aina teivoon asti? Saisi talveksi pidemmän kävely/lenkipolun, eikä tarvitsi juosta tien viereessä.
14. Tarve maastopyöräreiteille sekä kävelyreiteille etenkin talvella. (Hiihtolatu ainut valaistu ja hoidettu reitti).
15. Lähi virkistysalue, jätetään nykyinen tallinmäen alue sekä metsälänkki ravi- liikunta- ja virkistystoiminnan osaksi, puistoa, Täällä on mukava oloista, pieniä rakennuksia, avaraa, jne. Auringonpaistoa paremmin talvisin tänne kuin Mikkolantien talojen kohdalle. Tästä voisi saada hienon ulkoilu- tai pyöräilyreitit, jos tätä ravidatan alueella pystyttäisiin hyödyntämään, maastopyöräily- ja lenkkeilyreittejä, tulee säilyttää metsäalueet ja hiekkatiet hevostallien käytössä
16. Viheraluetta, harjun metsät säilytettävä, ulkoilualueet säilytettävä, virkistysreitistöjen ylläpitäminen ratsukoille, ravidatan ja harjun alue rauhoitettava asutuksesta, pururadat/latupohjat tulisi säilyttää jatkossakin kuntalaisten käytössä, harju säästettävä liikkumiseen ja pidettävä luonnonmukaisena
17. Teivaalan harjun ulkoilumaastot ja polkuvarkokostot säilytettävä ennallaan. Polkupyörien pesumahdollisuus Lamminpään ulkoilumajalle.
18. Kuntopolkujen ja hiihtolatualueiden käyttäjille tulee varmistaa riittävät pysäköintipaikat. Mikäli velodromin viereen jäävä p-alue on ainoa mikä alueelle jää-ei se ole riittävä. Sinne tulee aika myöden läheisten asuntojen autojen p-alue koska taloyhtiöiden pihalla ei tule olemaan riittävästi ilmaisia/kohuttu hintaisia pysäköintipaikkoja.
19. Ravidatan ympäristö ja teettava vihralueeksi ja virkistykseen
20. Monipuolinen urheilu- ja liikuntakeskus, ravidatan säilyttäminen ja kehittäminen (myös muuhun virkistys- ja urheilukäyttöön), puistoalueen parantaminen, virkistyskäyttö hevosvetoisesti

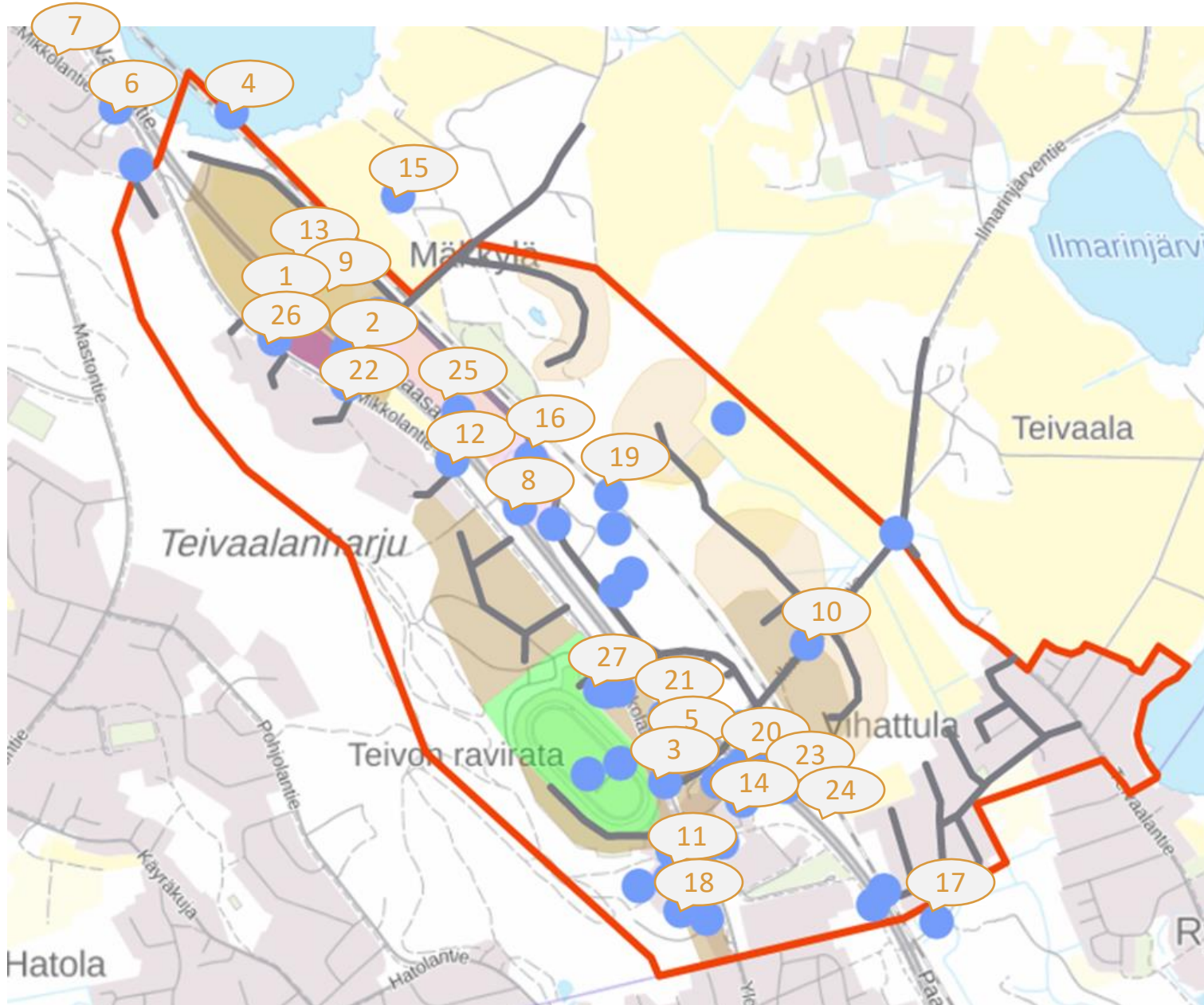


## KAIKKI VASTAAJAT



## Luonto-, maisema- ja kulttuuriarvot

1. Peltomaiseman säilyttäminen
2. Kaikkien ulottuvilla olevat järvi- ja peltonäkymät ovat harvinaista herkkua. Eri tyisesti ulkoilijoiden suosikki reitti nykyään vaikka helteellä hiekkatie pölyää ja kurakelillä rapalentää. Luonnon moni muotoisuuden kannalta "pöheiköt" tarpeellisia, sekä vihervyöhykkeiden siirtymäalueet.
3. Tätä peltoa olen ihmetellyt jo 20 vuotta, että miksi tätä ei ole siistitty. Nyt jos tähän rakennetaan, se pitää tehdä tyylikkästä ja puistomaisesti. Tähän ei haluta mitään kauppakeskusta eikä markettia, niitä on aivan tarpeeksi
4. Arvokasta harjumuotoa ei tulisi rakentaa, vaan hoitaa puistomaisena virkistys- ja liikunta-alueena. Ei saa päästää pusihoitumaan, se ei ole viihtyisää eikä ilmastokannalta edullista. Täällä on huikea määrä erilaisten lintujen laulua keväisin ja kesäisin. Harjualue on ehdottomasti säilytettävä. Näkyvät asuinalueilta harjuluontoon. Kuitenkin maltillinen kerroskorkeus.
5. Jos lamminpään maja puretaan, tälle olisi hyvä saada jonkinlaiset tilat, mm. pukuhuoneet ja wc:t, myös nuotiopaikka on kovassa käytössä. Harjun maastot pitää säilyttää. Lisäksi esim. kahvi-toimintaa majalle, ulkokuntosali sen pihaan. Näkötorni
6. Raviradalla on nykyisellään tärkeä rooli virkistytymis- ja harrastetoiminnassa. Se on tunnettu koko maassa ja esim. kuninkuusraveissa tuonut paikkakunnalle kymmeniätuhansia kävijöitä.
7. Maisemat harjulta
8. Tämä alue on liian lähellä paritaloyhtiötä. Tätä pitää siirtää hieman, ja jättää metsää reilusti väliin!
9. Pohjaveden suojeleminen pitää huomioida.
10. Jättäisin enemmän puistoa raviradan ympärille. Mielestäni täysin turhaa pilata harjumaisemaa asuinalueella. Virkistyskäytössä huodyttäisi kaikkia. Radonalueena ei edes hyvää rakennuspohjaa.
11. Tekolampi ja kävelyreitit
12. Teivaalan ja Mäkkylän alueet metsät tulee säilyttää virkistyskäytössä ja mahdollisesti suojella edustavina metsäalueina kaupunkialueen kupeessa, harmittavan isot alueet viety maita, Arvokas vanha metsä, jossa liikkuu paljon mm. lintuja
13. Asuinalueilta sekä asunnoista että korttelien sisältä avautuvia näkymiä pelto- ja järvi maisemaan.
14. Metsiä jätettävä hiilinieluksi sekä ympäristön/maiseman kannalta.
15. Peltoa, metsää ja muita luontoalueita tulee jättää alueelle viihtyvyyden turvaamiseksi.
16. Vanhan Vihattulan erottelu puistoalueella



## Liikenne ja pysäköinti

1. Sujuva polkupyöräyhteys Tampereelle
2. Raitiotie läpi ennen rakentamista
3. Kiertoliittymä
4. Teivo-Mäkkylän alueen voisi yhdistää Kirkonseutuun täyttömaalla. Radan suuntaisesti voisi olla paikka kevyelle liikenteelle, soutuveneille, suppilaudoille ja ehkä melu- ym. suojaa tarjoavalle rautatien pysäkillle.
5. Riittävät parkkialueet
6. Liikenneympyrä
7. Toimiva syöttöliikenne liikennejärjestelyineen, polkupyörällä saapuminen käyttäjäystävällisesti ja riittävä autojen pysäköintialue, jotta julkinen liikenne on aidosti paras ja nopein vaihtoehto Tampereen keskustaan menemiseen.
8. Meluvalli
9. Liikennemelu estää asumisen
10. Liikennemäärän kasvaessa nykyinen Vaasantien ja radan välisen osuuden välityskyky ei riitä - ratasiltaa tulee levennä jotta välityskykyä saadaan parennettua. Radan pohjoispuoleinen mäki on jyrkkä - sitä tulee loiventaa jotta talvella autot (varsinkin raskasliikenne) ei jää mäkeen jumiin.
11. Säilytetään rautatien parkkipaikat
12. Raitikkapysäkki
13. Liikenne ja pysäköinti
14. Liityntäpysäköinti
15. Raitikan kääntopaikka, autojen latauspiste
16. Alueen selkeyttämistä
17. Raitiotie vihattulalaisten käyttöön
18. Riittävä pysäköinti ulkoilumaastoja käyttäville
19. Rata linjasta mukaveleva pyörätie
20. Vaasantien liikennemäärän kasvuun tulisi kiinnittää huomiota ja sitä vähentää.
21. Sujuva joukkoliikenne Tampereelta
22. Koululaisille miellyttävä käveltävä reitti Teivon raviradan tuleville liikuntalueille/raitikkapysäkillä/lähivirkistysalueille.
23. Rakentamisen ei tulisi haitata Vaasantien liikennettä
24. Sujuva joukkoliikenne ja hyvät pysäköintimahdollisuudet. Ylöjärvi-Tampere välille saa helposti junan/ratikan.
25. Monikaan ei tule Ylöjärvelle Mikkolantietä vaan Vaasantietä. Jos halutaan rakentaa hienoa Ylöjärven porttia, keskittyy Mäkkylän pelloille ja jättää Teivon alue rauhaan.
26. Liittymä koulun liikuntasalin käyttäjille
27. Tahtumapuisto tarvitsee hyvät kulkuyhteydet

Avoim palaute



## Avoim palaute

- Karttamerkintöjen yhteydessä sekä kyselyn lopussa vastaajilla oli mahdollisuus antaa vapaata palautetta. Kommenttien sisältö oli pitkälti samanlaista kuin kyselyssä aiemminkin annetut kommentit ja kehitysehdotukset.
- Suurimmat teemat, jotka nousivat esiin vapaassa palautteessa olivat:
  - **Virkistysalueiden ja luonnon säilyminen sekä niiden kehittäminen ja liittyminen asuinalueisiin**
  - **Sujuvat ja turvalliset liikenneyhteydet Tampereelle sekä erityisesti Ylöjärven sisällä**
  - **Alueen omaleimaisuus ja asumisen laatu**
  - **Harjuluonnon, peltomaiseman ja järvinäkymien vaaliminen sekä hyödyntäminen**
  - **Viihtyisät, vehreät ja rauhalliset pientaloalueet kerrostalokortteleiden sijaan**
  - **Raviradan ja hevosklinikan säilyttäminen ja monipuolinen kehittäminen esimerkiksi urheilu- ja kulttuuritoiminnan tarpeisiin**
- Lisäksi vastaajat eivät halunneet asumista melualueelle, toivoivat kahviloita ja frisbeegolf-rataa sekä alueen monimuotoisuuden kehittämistä.
- Monet vastaajista kokivat kyselyn toimivan hyvin ja olevan hyvä mahdollisuus vaikuttaa. Kommentteja tuli myös kartan huonosta toimivuudesta kännykällä. Kyselyä oli jaettu ainakin ravikeskuksen nettisivuilla ja facebookissa, mahdollisesti muuallakin kaupungin nettisivujen lisäksi.

Avoimet  
kommentit (selkeä  
toisto rajattu pois)

## KAIKKI VASTAAJAT

### Alueen yleiset tavoitteet. Jokin muu:

- Ravirata, harjun hyödyntäminen, tapahtumien keskittyminen
- Hevosurheilun, tapahtumapuiston ja asumisen symbioosi
- Säilyttää luontoa
- Ei liian kaupunkimainen
- Metsäalueen säilyttäminen harrastuskäyttöön esim ratsastus
- Luonnonläheinen perinnemaisema hyvinvoinnin tukena
- Ei liian tiivis rakentaminen. Puistomainen alue, joka sopii Ylöjärven imagoon puutarhakaupunkina.
- Kehittää Teivon ravikeskusta monipuoliseen käyttöön eikä hävittää sitä pois sekä virkistysalue
- Olemassa olevien kotien ja asuinparistojen viihtyisinä ja vehreinä säilyttäminen
- Luonnon, eläinten, urheilun, ulkoilun, liikunnan, vapaa-ajan harrastamisen hyvä integroiminen asumiseen
- metsäinen viher asuinalue Ei yhtään kerrostaloa. lähi alueet metsisyö siivikkala ym ovat omakotialueita. kukaan ei ostanut taloa jotta metsät kaadetaan ja isoja torneja viereen. peurat puput ketut ym ahtaalla. ajatelkaa myös luontoa
- Kaupunkilaisten virkistysalueiden säilyttäminen/Harjualueen säilyttäminen, koskemattomana
- Asumisen ja harrastamisen yhdistäminen
- Nykyisten palveluiden säilyttäminen
- Maaseutumaisuus, väljyys
- Maa- ja metsätalouden jatkamisen mahdollisuudet myös lähellä kaupunkia.
- Avaran pelto/niittymaiseman säilyttäminen
- Pilvikuja- Pilviraitti -Seritie -alue säilytettävänä väljänä, viihtyisinä pientaloalueena
- Mielestäni alue tulisi säilyttää harrastus ja virkistyskäytössä mahdollisimman pitkälle. Koht on kaikki luonnonmukaiset alueet valjastettu talouden hyväksi ja mielenvirkistykseen ja luonnonmukaisuuden kustannuksella.
- Elämysliiketalous
- Yhteiskunta ajaa ihmisiä sosiaaliluokkien eri kerroksiin. Itsekeskeisyys lisääntyy, pahoinvointi lisääntyy. Kosketus luontoon ja kaikkeen luonnolliseen vähenee ja ihmiset vieraantuvat eläimistä ja maaseudusta. Ajetaan aivan hulluja asioita ilmastopolitiikka nähdessä, ei ajatella mistä on lähdetty ja mikä on tärkeää. Maaseutu, luonto ja eläimet ovat tärkeitä koko yhteiskunnan hyvinvoinnin näkökulmasta.
- Asukkailla ja Ylöjärvellä muuten esimerkiksi harrastuksen merkeissä kävijöille alueen säilyttäminen sellaisena, että harrastaminen edelleen on mahdollista.
- Kulttuuri perinnön säilyttäminen, ympäristön monimuotoisuuden vaaliminen
- Matkailullinen vetovoima

### Kolme tärkeintä tavoitetta. Jokin muu:

- Koirapuisto
- Mäkkylän ratsutallin tilojen ja alueiden säästäminen, kiertäkää meidän pellot
- Ei liian kaupunkimainen
- Metsän ja luonnon säilyttäminen
- Ruokakauppa alueelle
- Ei tehtäisi tästä mitään Hervannan tyylistä betonilähiötä eikä ideoita läpi sitä varten, että kaupungin päättäjät saisivat vain nimensä historiankirjoihin
- Kokonaisvaltainen suunnittelu niin että ympäröivän alueen yhteydet ja palvelut huomioidaan.
- Eläinystävällisen asumisen edistäminen
- Sujuva henkilöautoliikenne
- rauhallinen vehreä asuinalue. kivoja lenkkimaastoja. Turvallinen
- Säilytetään Teivo palveluineen paikallaan
- Ammattivalmennustallien pysyminen
- Ratsastusalueet säilytettävä
- Kliinikkatoiminnan jatkuminen
- Ratsastuskenttä radan keskelle
- Vanhojen asuinrakennusten säilyttäminen, ettei omakotitaloja pureta
- Pientalot (minimalisti muodissa!)
- Pientalo ja ympäristöön soveltuva rakentaminen
- Nykyisten asukkaiden kunnioittaminen ja vanhojen talojen säilytys
- Teivo jätetään paikalleen. Ei rakenneta teivon päälle yhtään mitään
- Luonnon säilyttäminen, jotta alue pysyy vetovoimaisena. Metsän ja puuston, järven ja pellon säilyminen
- Harju virkistysalueena pysyisi koskemattomana, sekä parkkitilaa löytyisi Teivosta myös tulevaisuudessa. Harjussa kun käy melko paljon väkeä mm. Lenkkeilemässä niin pyörillä kuin jalkaisin, ja paikalle saavutaan autoilla. Myös mm. iltaisin on pirukkalenkkejä, joihin saapuu autoilla väkeä, joten joku parkkipaikka olisi hyvä olla olemassa.
- Säilyttää vanhaa idylliä mitä paikasta löytyy!
- Harrastusmahdollisuudet
- Nykyisten rakennusten korottaminen ja muu rakennuskannan tiivistäminen nykyisillä alueilla.
- Islanninhevosradan rakentaminen Teivoon
- Kahvit ja ravintolat, raviradan säästäisin, koska se on uniikki ja hieno lisä Ylöjärven imagolle. Raviradan toimintoja voisi kehittää esim. koirien suuntaan... eläinklinikka myös koirille jne. Liikuntapuisto, jossa panostettu urheiluvälineisiin.
- +Satoja kommentteja raviradan säilyttämisestä



## KAIKKI VASTAAJAT

### Ideita yleisten tavoitteiden saavuttamiseksi:

- Raviradan alueellisen toiminnan supistaminen ja alueen kehittäminen viihtyisäksi liikunta- ja urheilukeskukseksi.
- Puuston jättämistä, väljyyttä rakennusten kesken, ei korkeampia kerrostaloja kuin kolmikerroksiset, yksinkertainen liikennejärjestely.
- Ylöjärvi pitäisi erottua selvästi Tampereesta. Nyt kaupunki vain valuu Ylöjärven puolelle. Ylöjärven vahvuutena on luonto ja maamerkinä mäkkylän pellot, helpompi hengittää. Peltoalueet, Teivon hevoset ja ravirata ovat säilytettävä. Rakentamisessa pitää huomioida luontoarvot ja ihmisten hyvinvointi.
- Merkitävästi paljon viheralueita, puistomaisia alueita. Ei korkeita tornitaloja, vaan matalia rakennuksia. Pyöräteitä, joissa on tilaa sekä kävelijöille, että pyöräilijöille. Mahdollisuuksia kahviloille ja ravintoloille. Huomioidaan koirat, tuodaan alueelle oikeasti viihtyisä ja iso koirapuisto, ei joku tylsä hiekkakenttä, johon kukaan ei mene. Hyvät ratikkayhteydet sekä Ylöjärvelle että tietysti Tampereelle.
- Teivoon on suunniteltu kansainväliset mitat täyttävä askellajibaana aiemmin, se vesittyi tänään kaavoituksen ja uuden suunnitelman myötä. Itse olen vaivastasi sitä mieltä sekä tuttavapiiriini täällä Ylöjärvellä (olen asunut 17 vuotta täällä) että asuinrakennuksiin täällä on jo paljon / tarpeeksi mutta virkistystä hevosharrastus toimintaan vähän. Alueella alkaa olla hevosia suhteessa asukasluokun jo yhtä paljon kuin Ypäjällä, mutta yhteiset harrastuspuutteet puuttuvat. Täällä voisi harrastaa niin ravhevoset, isänninhevokset, koulu- ja estehevokset yhdessä pienellä vaivalla. Samoin eläinlääkärin säilyttäminen on ensiarvoisen tärkeää harrastustoiminnan tukena.
- Pitä jättää riittävästi tilaa harjun nykyisten reittien ja uusien rakennuksien väliin. Ei ole asukkaiden eikä ulkoilijoiden etu olla liian lähellä. Pitää kuitenkin muistaa, että harjualue on lahjoitettu virkistystoimintaa varten, ei asuntoja.
- Kaavan ideasuunnitelmissa esitetyt tulevat asukasmäärät ovat mielestäni liian suuret jotta alue olisi viihtyisä asuinalue, asukasmäärä ta voitetta olisi syytä madaltaa.
- Vanhon asuinalueiden mahdollinen täydennys rakentaminen toteutetaan arkkitehtuuriin sopivana asukkaita kunnioittaen.
- Yritys puistosta Mäkkylän pelloille asti sekä Teivosta alas säilytetään puistomaisena viihtyisänä omakoti- ja pientaloalueina niiden teiden väliä ja teiden varsia tungeta täyteen kerrostaloja maustomasti ja epäviihtyisästi. Raviradan säilyttäminen maamerkinä ja kehittäminen konserttien ja ulkoilmatapahtumien sekä pienmessukeskukseksi. Suositusten urheilualueiden säilyttäminen ja kehittäminen aktiivisemmaksi. Teivon parkkipaikat ovat nykyin monessa käytössä: mm. Koiratapahtumia, Ajoharjoitteluelueena, nuorten kohtaamispaikkana yms. Parkkipaikkojen parantaminen ja vanhan Velodromin tilalle koirankoulutus- ja näyttelyhalli sekä eläinsairaalatilat. Teivosta Tampereen rajalle päin olevaan rinteeseen Hotelli yms. palvelutapahtumia varten josta unelmamaastot harjulle eri liikuntamuotoihin. Kylmäseman tilalle Ratiovanupysäkki josta kulkumahdollisuudet Tampereelle. Teivon parkkipaikalta alaspäin teiden välialueelle omakotitontteja lisää ja säilytetään puistot teiden välissä suojana.
- Radan pohjois puoli tulee säilyttää maa- ja metsätalous alueena.
- Metsää, Peltoa ja luontoa. Eikö ole muuta mihin rakentaa? Tämä Ylöjärven touhu alkaa olla ihan sairasta.
- Alueella on laadukasta peltomaata, jota ei kannata hukata rakentamiseen. Ruoantuotannon omavaraisuusasiat on maassamme otettava huomioon aiempaa suuremmalla vakavuudella.

- Vaihdottomat bussilinjat on ehdottomasti saatava Ylöjärven eri osien ja Tampereen keskustan välille. Suuret viheralueet säilytettävä Teivossa raviradan alueella ja ympäristössä. Liian taajaan rakentamista vältettävä, että asuinviihtyisyys säilyy.
- Hyvät joukkoliikenneyhteydet Tampereelle. Paljon puistomaisia alueita.
- Nykyisen raviradan kunnostaminen myös ratsuille toimivaksi, keskelle hyvä derbykenttä esteineen. Klinikalle turvalliset tilat myös ulkona tehtäviin tutkimuksiin.
- Teivoa voisi pienentää, katsomo rakennus suuri, talleja liikaa. Monelle lähellä olevalle Tallille tärkeä hiittipaikka. Meille entisille heppatyöille mieluisa paikka nähdä hevosia, talleilla tuttuja... paikka on nyt hyvä.
- Kehitetään Teivon ravikeskuksesta moderni ravi- ja tapahtumakeskus.
- Alueen kaavoittaminen maa- ja metsätalouden käyttöä tarkoituksiin.
- Matalia taloja, paljon tilaa ympärillä eikä vierekkäin.
- Teivo Mäkkylä ei varsinaisesti taida hyödyntää Ylöjärveä yhtä paljon kuin Tampereä (Lielähti). Tuohon muuttavat ihmiset tulisivat pääsääntöisesti asioimaan Lielähdessä enemmän kuin Ylöjärvellä. Ylöjärven tulisi hyödyntää omaa aluettaan pohjoispuolella jossa tilaa on hyvin Kuruun päin. Tällöin palvelut myös Kuruun päin vahvistuisi ja lisäksi kysyntää myös sinne. Ylöjärvi saisi tällöin myös näiden asukkaiden rahat palveluista joita tarjotaan Ylöjärvellä.
- Ruoantuotannon hintojen noustessa on tuettava maatalousyrittäjiä mahdollistamalla heidän elinkeinonsa ylläpito. Maalaismaisemat eivät ole ainoastaan viihtyisää asuinalueita ja silmäniloa, vaan jokaisella peltoalalla on osansa ravintoketjussa. Ylöjärven arvokkuus on sen luonnossa ja ravikulttuurissa, Mäkkylän ja Teivon alueet ovat tärkeitä tuotantoalueita, sekä kantavat paljon historiaa sisällään. Vaikka liikkuminen Tampereen ja Ylöjärven välillä -kaipaa parantamista, huomattavasti puutteellisempaa on julkinen liikenne Ylöjärven sisällä, mm. Omalla kohdalla -ni työskentely Ylöjärvellä olisi mahdotonta ilman henkilöautoa.
- Kehitetään aluetta ja palveluita niin että alueesta saadaan edistyksellinen hevosharrastuksen keskus. Koko perheen harrastuspaikka, vaivasta-vaariin.
- Pientalorakentamista välttäen purettujen talojen tilalle, vanha kaunis puusto säilyttäen. Haluamme elää kauniissa keltaisssamme rauhassa loppuelämämme. En halua 400 ihmisen tuijottavaa parvekkeeltaan pihaamme.
- Ei kerrostaloja! Eivät luo viihtyisää tai kodikasta asuinalueita. Omakotitaloja, rivitaloja tai paritaloja. Enintään kaksi-kerroksisia asuinrakennuksia, sillä korkeat rakennukset eittäisivät Mäkkylänrinteen nykyiset talot vaivansa. Kerrostalot heikentäisivät alueen vetovoimaa, tehden siitä halvan asumisen korttelin, joka näkyisi asukkaiden sosioekonomisessa rakenteessa, heikentäen näin myös nykyisten asuntojen arvoa. Nykyinen harjun läheisyys pitää huomioida rakentamisessa myös siten, että harjualue tulla edelleenkin näkymään talojen takaa.
- Ei betonipunkkereita vaan luonto ihmisten lähelle. Hevoset, pellot ja metsät ovat tärkeä osa Ylöjärven identiteettiä.
- Teivon omakotitaloalue on otettava kaavoitukseen mukaan ja kaavoitettava omakotitaloasumiseen. Alue tulee jättää ennalleen! Mikäli aluetta tullaan täydennysrakentamaan, alueelle tulee rakentaa vain omakotitaloja. Ylöjärvellä pientalotontteilla on ollut kova kysyntä. Osa suunnitelluista kerrostaloalueista voisikin siis vata pientaloille. Ylöjärvelle halutaan asumaan nimenomaan väljästi ja luonnonrauhaan. Teivon ravirataa tulee kehittää monipuolisesti urheilu-, kulttuuri- harrastustoimintaan. En näe raviradan siirrolle tarvetta. Uudet kerrostaloalueet on kaavoitettava riittävän väljästi ja viihtyisästi. Alueille olisi hyvä suunnitella puistoja viihtyisyyden parantamiseksi. Eitehdä Ylöjärvestä Tampereen betonilähiötä.

### Ideoita kolmen tärkeimmän tavoitteen saavuttamiseksi:

- Puisto, koirapuisto, leikkikenttä.
- Edelliseen vastaukseeni viitaten, ennen kuin alueelle oli alettu suunnitella raviradan purkamista ja asuinalueen suunnitteleminen, monet seurat ja aktiivit olivat valmiita kehittämään aluetta hevoskeskukseksi. On olemassa myös Teivo baanahanke.
- Mikäli alueen raviratoiminta jatkuu niin idealuonnoksessa 1 ei ole huomioitu ollenkaan hevosten tarvitsemia pilttuja ja harjoittelun alueita eli sen osalta suunnitelmaa on tarve muuttaa ja poistaa idealuonnoksesta nro 1 em. toimintojen edellyttämät rakennukset.
- Raviradan ympäristön kehittäminen liikunnallisiin toimintoihin. Ei asuinrakennuksia. Liikuntahalli tai pelikenttä, koirille koulutusalue, kunnollinen parkkipaikka, suksivuokraamo, vanhojen mäntysaarekkeiden säilyttäminen, uudisrakentaminen välijää, kaunistus ja matalaa.
- Harjumaiseman säilyttäminen nykyuotoisena niin ettei Ylöjärveä lähestyttäessä tienvierustoja täytetä kerrostaloilla joissa teiden meluhaitat ja aukea pilaa harjumaiseman. Yrityspuistosta Ylöjärvelle päin tultaessa puistomaisuus ja pientaloasumisen viihtyisyys säilyy keskustaan teiden varsilla päin Mäkkylän pelloille asti jossa kaupungin keskustan läheneminen lisää suurempia taloja kuten keskustoihin kuuluu. Teivon ravirata näkyy silti isolle ohitustielle ja sinne on helppo tulla mistäpäin tahansa. NYkyinen sijainti on myös liikenteellisestikin turvallinen koska väljät pientalo- ja puistoalueet rauhoittavat liikennemäärät Ravipäivi näkin verrattuna jos alue rakennettaisiin täyteen kerrostaloja tai muuta alueella liikennettä lisäävää toimintaa. pyöräteitä, raitiovanua ja busseja sekä omaakin autoa käytettäessä Teivoon on helppo tulla mistä vain.
- Pidetään Teivon ravikeskus ja siihen liittyvät tallit + hevosklinikka nykyisillä paikoillaan ja kunnostetaan kehitetään aluetta / tiloja ja monipuolistetaan niiden käyttöä. Varmistetaan sujuvat liikenneyhteydet Teivoon, joka on maamme toiseksi vilkkain ravirata heti Helsingin Vermon jälkeen.
- Ylöjärvi on pinta-alaltaan laaja, uusia pientaloalueita on tilaa rakentaa muualle kuin arvokkaalle harjualueelle ja raviradan paikalle. Esimerkiksi Siltatieen tyyppisille alueille on varmasti kysyntää, kun kehyskuntiin muuttavat ihmiset hakevat juurikin tilaa ja rauhallista ympäristöä ja ihotehtona kaupungin kerrostaloalueille. Etätöiden tultua monelle uudeksi normaaliaksi ei nopea yhteys Tampereelle ole välittämättä sellaisenaan tekijä uutta kotia etsittäessä. Kun uudisrakentamista Ylöjärvelle painotetaan kokonaan uusille alueille, voidaan ravirata säilyttää, unohtamatta maakunnalle tärkeää hevosklinikkaa. Esimerkiksi Helsinkiin keskeiselle paikalle kehä 1:n varrella mahtuu hevos sairaala Viikkiin ja ravirata Vermoon yhden Suomen suurimman kaupunkikeskuksen läheisyyteen, liikenteen solmukohtaan Leppävaaraan. Teivo on Tampereen seudun vastine, jonka olisi suotavaa jatkossakin säilyttää alueen mainetta hevosurheilulle tärkeänä alueena.
- Ravikeskuksen oheen voi kehittää mm. majoituspalveluja. Lyhyt matka tutustua mm. Tampereen seutuun.
- Suomen islanninhevosyhdistys oli jo sopinut kansainväliset vaatimukset täyttävän askellajibaanan ja passiradan rakentamishankkeesta Teivon raviradan yhteyteen. Hanke kaatui, kun selvisi, että koko raviradan olemassaolo on vaarassa. Edelleen yhdistys on vielä mantereella sijaitsevaa kisapaikkaa ja PM kisat joudutaan pitämään Ahvenanmaalla kesällä 2022. Joten ehdotukseni on kaatuneen hankkeen toteuttaminen.
- Ulkoilureittejä joiden rinnalla voisi kulkea hevosille tarkoitettu pehmeämpää ulkoilupohjaa.
- Täällä hetkellä harjun lenkkipoluilta on hienot näkymät metsiin ja pelloille, matala ravirata ei siihen vaikuta. Jos tilalle tehdään taloja, niin lenkkeillessä ei enää katsella kivoja maisemia, vaan taloja. Jos kaikki enää pääsee lenkkipoluille kun parkkipaikat katoavat ja poluille pääsee vain pihojen läpi, eikä tulevat asukkaat sitä hyvällä katsoisi.
- Matallahkoa rakentamista. Olisi hienoa jos myös ohikulkijat kolmostietä ajessaan näkisivät järven ja upean harjumaiseman. Ei kannata tulla maisemaa. Tusinälähiöitä on jo suomi pullollaan. Turvalliset pyörä- ja kävelytiet koululaisille myös radan pohjoispuolelta. Liityntäparkit on tärkeä osa, jos halutaan kehittää joukkoliikennettä. Teivon parkki on ollut vähän turvaton tai sitten on ollut huonoa tuuria minulla. (ilkiivalta)
- Ravirata on osa Ylöjärveä ja sen sijainti on hyvä. Siihen olennaisesti liittyvä hevosklinikka on tärkeä säilyttää. Varmasti on mahdollista saada uudet suunnitelmat limittymään vanhojen elementtien kanssa saumattomasti yhteen. Voisiko uusissa ratkaisussa jopa hyödyntää raviradan "henkeä" ja ottaa se osaksi uutta. Vuorovaikutus voisi olla voimavaara sekä uudelle että vanhalle. Sellaista ei olisi muilla. 😊
- Tampereen seudulla asuinalueita valittavasti paistaa ahneus. Samoin kuin monessa muussakin kasvukeskuksessa. Uudet kaavat on valittavasti haitta ja tungettu mahdollisimman täyteen. Alueiden vanha tunnelmaa ei valittavasti kunnioiteta lainkaan.

### Avoimet kommentit:

- Ei monimutkaista seutua, ei liian kaupunkimainen, alkuperäistä säilyttäen mahdollisimman paljon.
- Valtatien ja junaradan läheiset alueet ovat liian meluisia asumiseen. Vielä jos ratikkalinjat rakennetaan samaan, on viihtyisyys kyllä kaukana.
- Harjua ei saa pilata, jos rannetaan vielä enemmän asuntoja harjuun kiinni, luonto ja mm. lintujen elämä häiriintyy ja vaarantuu. Nyt jo harjualue on kovassa virkistyskäytössä.
- Viheralueet, virkistys ja ulkoilu sekä luonto ja maisemat ovat tärkeitä ja ne tulisi säilyttää!
- Muutama talli ja katsomo pienemmäksi. Teivossa voi järjestää isompiakin tapahtumia, keikkoja yms.
- Kerrostalot mahtuvat myös Vaasantien oikealle Mäkkylän puolelle.
- Miksi pitää pilata maisemat kerrostaloilla?
- Kerrostalon voi rakentaa vaikka minne, mutta maalaishäntien täyteen asuntoja, hitaasti tappaa alueen loiston. Tiivis asuminen heikentää elämänlaatua, lisää turvattomuutta ja viihtyvyyden laskiessa asunnot alkavat tyhjenemään ja arvo laskemaan. Ylöjärven pitää yllpeästi kantaa historiaansa sekä maisemiaan ja pitää ne elinvoimaisena. Tampereella matkimalla emme tee pysyvää kehitystä, sen sijaan keskittymällä Ylöjärven kaupunkiin uniikkina alueena, voidaan nostaa esille sen omia ongelmakohtia, kuten sisäinen julkinen liikenne ja päivittämällä näitä voimme nähdä kehityksen leviävän. Esimerkiksi työskentely- ja koulutus mahdollisuudet, sekä yritysten ja palvelujen hyödyntäminen helppouksi, jos vaikkapa Siivikkalasta olisi mahdollisuus liikkua Ylöjärven keskustaan suuntaan, olisipa se bussilla, kaupunki pyörällä tai vaikkapa sähköpotkulaudalla.
- En päässyt karttanäkymään, mutta Mikkolantien ja Vaasantien välinen alue ei mielestäni sovellu asutukseen. Se pitäisi olla kaavoitettu yrityskäyttöön, kaupallisiin palveluihin. Asutus luonnon läheisyyteen: harju tai järvi.
- Kovasti ihmettelen valtavaa asuinrakentamisen tarvetta uusille alueille. Eikö olisi ekologisempaa kunnostaa vanhoja alueita ja esim. laittaa olemassa olevat koulut kuntoon, kuin rakentaa uusia kerrostalolähiöitä kuormittamaan ympäristöä ja pilatamaan vihreitä alueita. Teivon alue palvellee nykyiselläänkin yllättävän isoa joukkoa ulkoilijoita, kuntoilijoita ja harrastajia - ei sinne tarvita suunnitelmien mukaista määrää uusia asuntoja yms.
- Lisää kahviloita Ylöjärvelle. Myös toinen frisbeegolfraita olisi hieno juttu.



## KATEGORIAT

Ajankohtaista  
Nuorisotoiminta  
Popeda  
Radankäyttäjien tiedotteet  
Ravikoulu  
Raviraportit  
Tapahtumat  
Uutiset

## TAPAHTUMAT



KESÄ 30 2022 - HEINÄ 02 2022

**RESTAURANTA -  
MARKKINAT**

HEINÄ 09 2022

**PONINÄYTTELY**

HEINÄ 12 2022

**TIISTAIRAVIT**

HEINÄ 19 2022

**TIISTAIRAVIT**

HEINÄ 29 - 31 2022

**AGILITY**

## VASTAA YLÖJÄRVEN ASUKASKYSELYYN RAVIRADAN SÄILYTTÄMISEN PUOLESTA

Hevosväen paikka vaikuttaa on NYT! Ylöjärven asukaskyselyssä vaihtoehtoina tulevaisuuden Teivolle on ravirata tai puisto. Jos haluat raviradan ja hevosklinikan säilyvän Pirkanmaalla, käy vastaamassa kyselyyn ja kerro, että ravirata tarvitaan Pirkanmaalla myös tulevaisuudessa. Jos kavioura Ylöjärveltä häviää, sille ei ole osoitettu uutta paikkaa, eikä siihen ole rahoitusta.

Ylöjärven kaupungin verkkosivuilla on nähtävillä ja kommentoitavissa Teivo-Mäkkylän yleiskaava, jonka alueelle kuuluu Teivon ravikeskus ja Tampereen Hevosklinikka. Teivo-Mäkkylän alueelle suunnitellaan uutta, joukkoliikennereittiin tukeutuvaa noin 6000 asukkaan asuinalueita ja 500-1000 työpaikan työpaikka-alueita. Tämä tarkoittaa, että valmennustallit Teivossa loppuvat, mutta hyvällä suunnittelulla raviurheilu voi jatkua ja nousta taas kasvu-uralle uusissa tiloissa.

Asukaskysely on auki 25.5.-8.6.2022. Teivo-Mäkkylä -osayleiskaavan tavoitteita kootaan karttakyselyn avulla. **Vastauksia, ideoita ja kommentteja toivotaan alueen nykyisiltä ja mahdollisilta tulevilta asukkailta ja yrittäjiltä sekä kaikilta, joita alueen kehittäminen kiinnostaa.**

Kyselyyn vastataan anonyymisti. Kyselyn tulokset julkaistaan koosteena yleiskaavan luonnosvaiheessa. Linkki kyselyyn Teivo-Mäkkylän yleiskaava - Ylöjärven kaupunki (ylojarvi.fi)

Yhtenä vaihtoehtona kyselyssä on säilyttää ravirata. Karttamerkitöjä ei ole pakko tehdä. Minimissään riittää, että klikkaat vaihtoehtoa "Säilytetään ravirata". Ja hevosklinikka!

[Vastaa Ylöjärven asukaskyselyyn raviradan säilyttämisen puolesta - Teivon Ravikeskus](#)

**Kiitos!**

