



YLÖJÄRVI

Teivo-Mäkkylän osayleiskaavan arkeologinen inventointi

Tilaja:
Ylöjärven kaupunki

FM Kalle Luoto
Heilu Oy

Sisällysluettelo

1. Johdanto	4
2. Inventointialue	4
Vanhat kartat ja historiallinen tausta	5
3. Inventointityö	10
4. Tulokset	14
Kohteet	15
1. Hannula 1	18
2. Hannula 2	19
3. Vihattula 2	20
4. Vihattula 1	23
Lähteet	26



Kartta 1. Alueen sijainti. MK 1:100000.

YLÖJÄRVI, TEIVO-MÄKKYLÄ, Arkeologinen inventointi

Tiivistelmä & arkistotiedot

Ylöjärven kaupungilla on käynnissä Teivo-Mäkkylän alueen osayleiskaava ja osayleiskaavan muutos. Alueella suoritettiin arkeologinen inventointi syksyllä 2021. Aluetta ei ole aikaisemmin arkeologisesti inventoitu, joten inventointi toteutettiin koko alueen kattavana yleisinventointina. Arkeologisesta inventoinnista vastasi Heilu Oy:n arkeologi (FM) Kalle Luoto apunaan maastotöissä Sinikka Kärkkäinen (22.11.2021). Inventoinnin kenttätyöt tehtiin 19.11. ja 22.11.2021. Inventoinnissa paikannettiin yksi aikaisemmin tuntematon muinaisjäännöskohde, ajoittamaton kiviröykkiö.

Tutkimustyyppi:	Arkeologinen inventointi
Tutkimuslaitos:	Heilu Oy
Tutkimuksen tekijä:	FM Kalle Luoto
Kenttätyöaika:	19.11. & 22.11.2021
Tutkimusten rahoittaja:	Ylöjärven kaupunki
Muinaisjäännökset:	Hannula, uusi kohde
Aikaisemmat tutkimukset lähialueella:	Inventointi 1971, M. Miettinen & P. Miettinen Inventointi 2000, V. Adel Inventointi 2019, K. Luoto & E. Oksanen
Aikaisemmat löydöt:	-

Kansikuva: Kivirakenne Hannula. Kuvattu etelästä.

Taustakarttoina Maanmittauslaitoksen Karttakuvapalvelun (WMTS) 05-06/2021 aineistoa, ellei toisin mainita. Koordinaatisto ETRS-TM35FIN, korkeus N2000. Raportin kuvat Sinikka Kärkkäinen

1. Johdanto

Ylöjärven kunta suunnittelee Teivo-Mäkkylän alueen osayleiskaavaa ja osaleiskaavan muutosta. Hankkeesta pyydettiin lausuntoa Pirkanmaan maakuntamuseolta. Lausunnon (25.02.2020, DIAR: 49/2020) mukaan Teivo-Mäkkylän alueen kulttuuriympäristö kuvastaa monipuolisella ja kerrostuneella tavalla eri aikakausien kulttuuriperintöä. Varhaisen asutuksen, kartanoiden, kulkureittien, rautatien ja modernisaation jälkeen jättämiä merkkejä ja ympäristöjä on nähtävissä kaikkialla suunnittelualueella.

Kaava-alueelta ei tunneta ennestään kiinteitä muinaisjäännöksiä. Sille sijoittuu kuitenkin yksi Suomen keskiaikaisista pääteistä, Satakunnasta ja Hämeestä Pohjanmaalle johtanut Kyrönkankaantie. Välittömästi kaava-alueen koillispuolella on sijainnut varhaista historiallisen ajan asutusta sekä rautakauteen viittaava irtolöytö.

Kaava-aluetta ei ole inventoitu arkeologisen perinnön osalta kattavasti. Asutus-, elinkeino- ja liikennehistorian perusteella alueella saattaa sijaita ennestään tuntemattomia kiinteitä muinaisjäännöksiä ja muita arkeologisia kulttuuriperintökohteita, minkä johdosta maakuntamuseo edellytti maankäytön suunnittelun pohjaksi ajantasaista inventointitietoa.

2. Inventointialue

Suunnittelualue sijaitsee Ylöjärven keskustan kaakkoispuolella Mäkkylän ja Teivon alueilla. Tutkittava alue jakautuu Vaasantien molemmiin puolin. Tutkittava alue on länsioistaan Teivaalanharjun koilliseen laskevaa rinnettä sekä raviradan ympäristön metsäaluetta. Peltoa on hieman alueen länsi ja itäosissa. Suunnittelualue on 115–160 metriä merenpinnan yläpuolella. Teivon raviradan alue sekä alueen etelä- ja kaakkoisosa on voimakkaasti rakennettu.

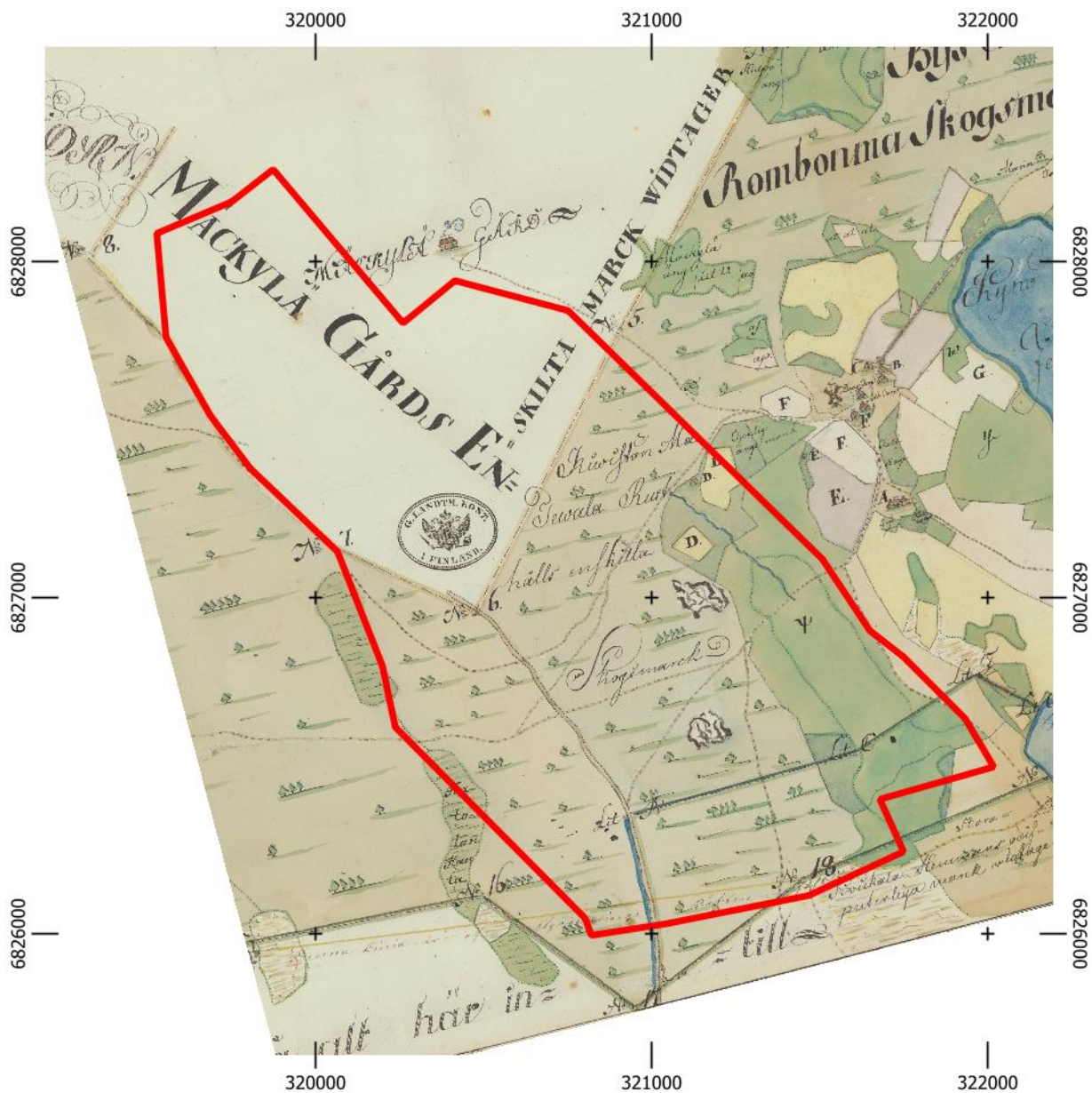
Alueella on sijainnut vanhan Pirkkalan Keijärven, Kukkolan ja Mäkkylän kylien maita. Mäkkylä on ratsutila, joka on saanut säterivapauden 1600-luvulla. Nykyinen pihapiiri sijaitsee isojaon mukaisella paikalla, hieman selvitysalueen ulkopuolella. Selvitysalueen itäpuolelta Teivaalasta on muutamia rautakautisia irtolöytöjä. Keijärven kylän näkökulmasta alue sijaitsee takamaalla. Alueen eteläosa sivuaa Tampereen ja Ylöjärven välistä rajaa. Rajasta pieni osa sijoittuu historialliselle kylien väliselle rajalle. Lisäksi Mäkkylän ja Keijärven kylien välinen raja sijoittuu tarkasteltavalle alueelle.

Ylöjärven kunnassa on tehty useita inventointeja, joista ensimmäinen koko kunnan kattava on vuodelta 1971. Kyseisen inventoinnin aikana Mäkkylän mailta löydettiin mahdollinen kivikautinen asuinpaikka Keijärven kaakkoisrannalta (Miettinen & Miettinen 1990). Kolme mahdollista kvartsi-iskosta (KM 18496) löydettiin noin 200 metriä talosta luoteeseen, Keijärven rantaan vievän tien lounais- ja koillispuolelta perunapellosta. Vuonna 2000 tehdyssä perusinventoinnissa Mäkkylästä ei kuitenkaan löydetty merkkejä kiinteästä muinaisjäännöksestä. Kohde luokiteltiin silloin irtolöytöpaikaksi (Adel 2000). Tämän jälkeen kohteesta ei ole tehty uusia havaintoja.

Vanhat kartat ja historiallinen tausta

Keskiajan loppuun mennessä Keijärven rannalle oli neljä maakirjakylää. Kylät olivat Ylöjärvi-järven länsirannalla, Keijärvi järven itärannalla, Kuusisto järven luoteisrannalla ja Mäkkylä (Mäkikylä) järven eteläpäässä. Kylät mainitaan jo vuonna 1540 Suomen asutuksen yleisluettelossa ja ne näkyvät asutuskeskittymänä Kuninkaan kartastossa (v. 1775-1805). Aluetta halkovia teitä olivat Hämeestä Messukylän ja Tampereen kautta Pohjanmaalle johtava Kyrönkankaan maantie sekä pohjoiseen Kurun suuntaan menevä maantie.

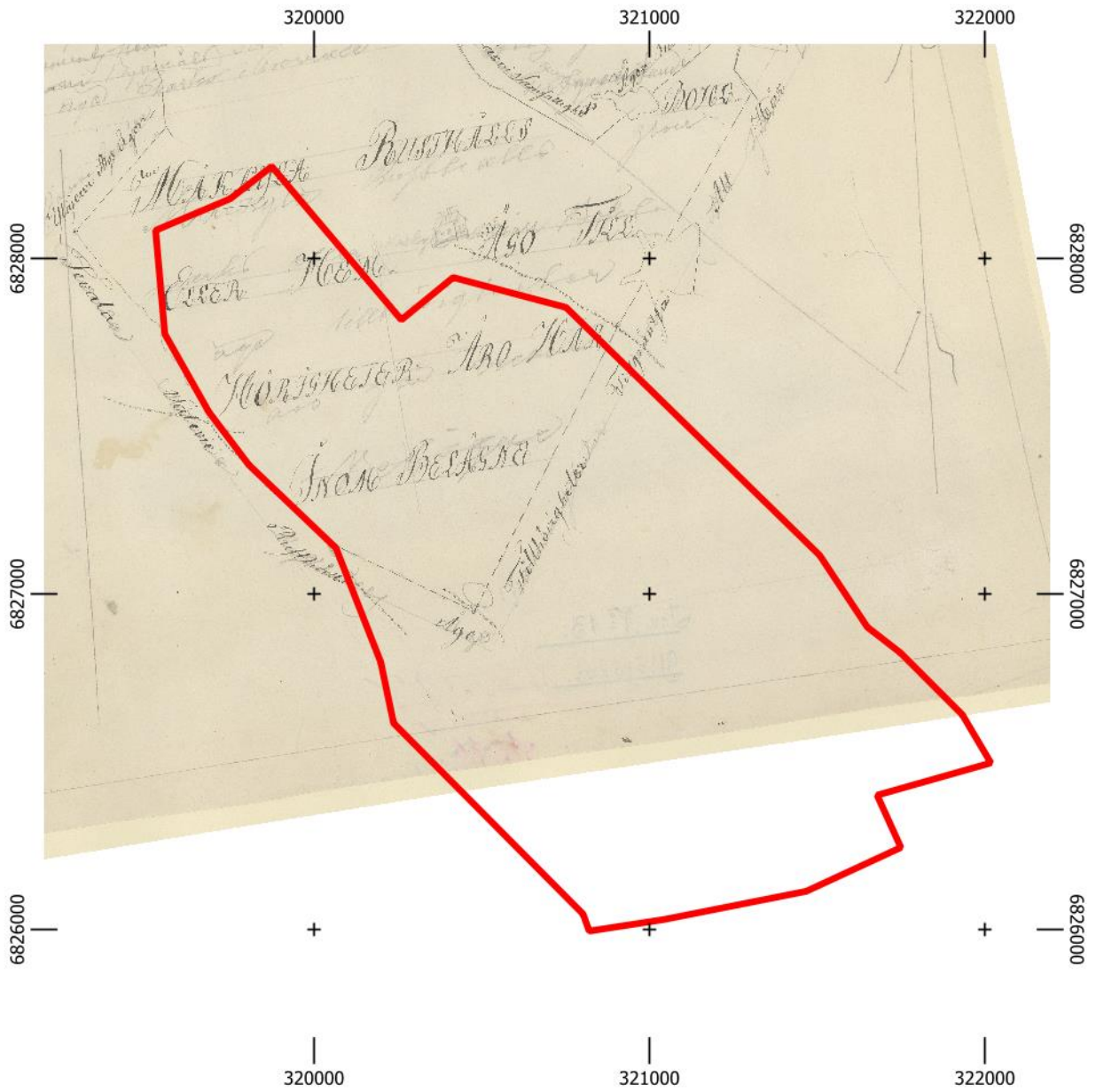
Rantakunnan eli Harjuntaustan jakokunnan muodostivat Näsijärven rajoittuvat kylät Niemi, Pohtola, Possila, Lielahti ja Siivikkala. Toiseen jakokuntaan kuuluivat Airikkala, Ilmari, Keijärvi, Kukkola, Kuusisto, Mäkkylä ja Ylöjärvi. Keijärvi ja Mäkkylä ovat kuuluneet yhteen vielä 1619, jolloin tutkintakäräjillä molempien tilalliset esittivät 1549 annetun laamannintuomion yhteisestä rajastaan. Näihin jakokuntiin kuului koko Ylöjärven eteläosa Vahantalahden korkeudelle asti. Ylöjärven alueen asutus keskittyi keskiajalla toisaalta alueen eteläosan lahtien ja järvien rannoille ja niitä ympäröiville hiekkamaille ja toisaalta alueen pohjoisosassa olevien Näsijärven sokkeloisten lahtien Vahantalahden ja Mutalanlahden sekä Kyrönlahden rannoille. Eteläisen ja pohjoisen asutusalueen väliin jäi Vahantaluhta. Se oli Ylöjärven eteläosan kylien vanha heinäntekoalue, jossa eri kylillä oli omat niittynsä. Koko Ylöjärven länsiosa oli vielä asumaton. Ylöjärven alue kuului aluksi Suur-Pirkkalaan, johon kuuluivat nykyisen Pirkkalan lisäksi Nokia, Tampereen läntiset osat ja alueita Viinikanlahden eteläpuolelta sekä Ylöjärvi. Koska pitäjän alue oli laaja ja matka pitäjän kirkolle hankala, perustettiin Pirkkalan pohjoisosasta 1639 Harjun kappeliseurakunta, jonka kirkko rakennettiin Tohlopin kylään. Ylöjärven pohjoisosista kirkkomatka oli edelleen pitkä, mistä syystä peräkuntalaiset vaativat omaa kirkkoa lähemmäksi. Hanke toteutui ja Ylöjärven eli Peräkunnan kappeliseurakunta perustettiin vuonna 1779.



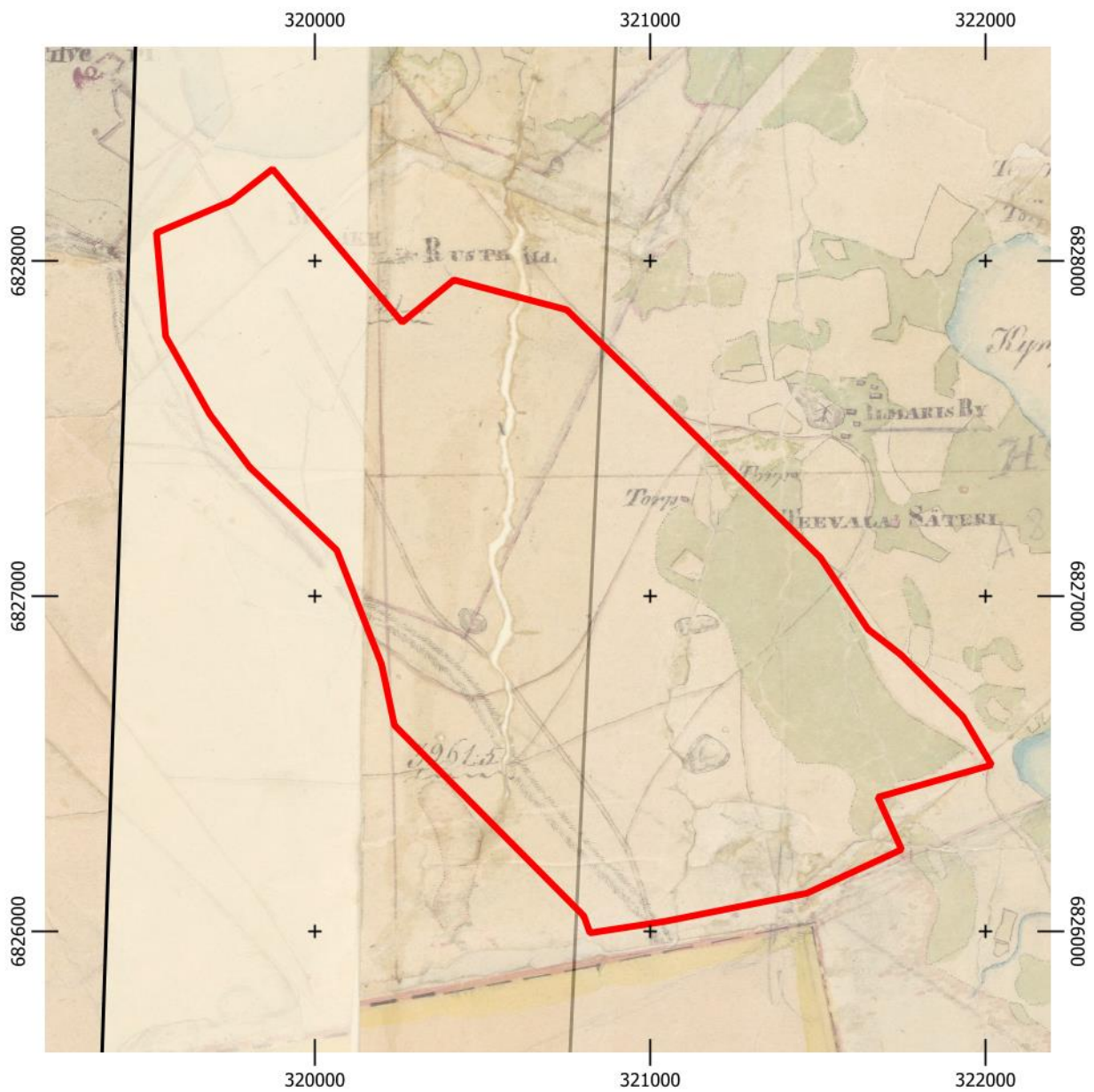
Kartta 1. Ote kartasta ”Hall, Daniel 1765: H6:9/1-10 Keijärvi; Keijärven, Kukkolan ja Mäkkylän kylät: isojaonkartta ja asiakirjat”. Ei mittakaavassa.

Historiallisten karttojen perusteella alue on ollut asumatonta takamaata aina 1800-luvulle saakka. Pääosa alueesta on ollut metsää, jonka halki on kulkenut tielinja Tohlopinkylästä Keijärven kautta kohti Pohjanmaata. Tämän tielinjan linjaus on vanhempien karttojen perusteella sijoittunut harjulle siten, että se on noussut nykyisen raviradan kohdalta harjun laelle. Toinen vaihtoehtoinen linjaus on ilmeisesti kulkenut hieman tarkastelualueen pohjoispuolella Teivaalasta Mäkkylään. Ilmeisesti hieman myöhemmin, 1800-luvun aikana, tielinja on siirtynyt noudattamaan nykyisen Mikkolantien linjausta.

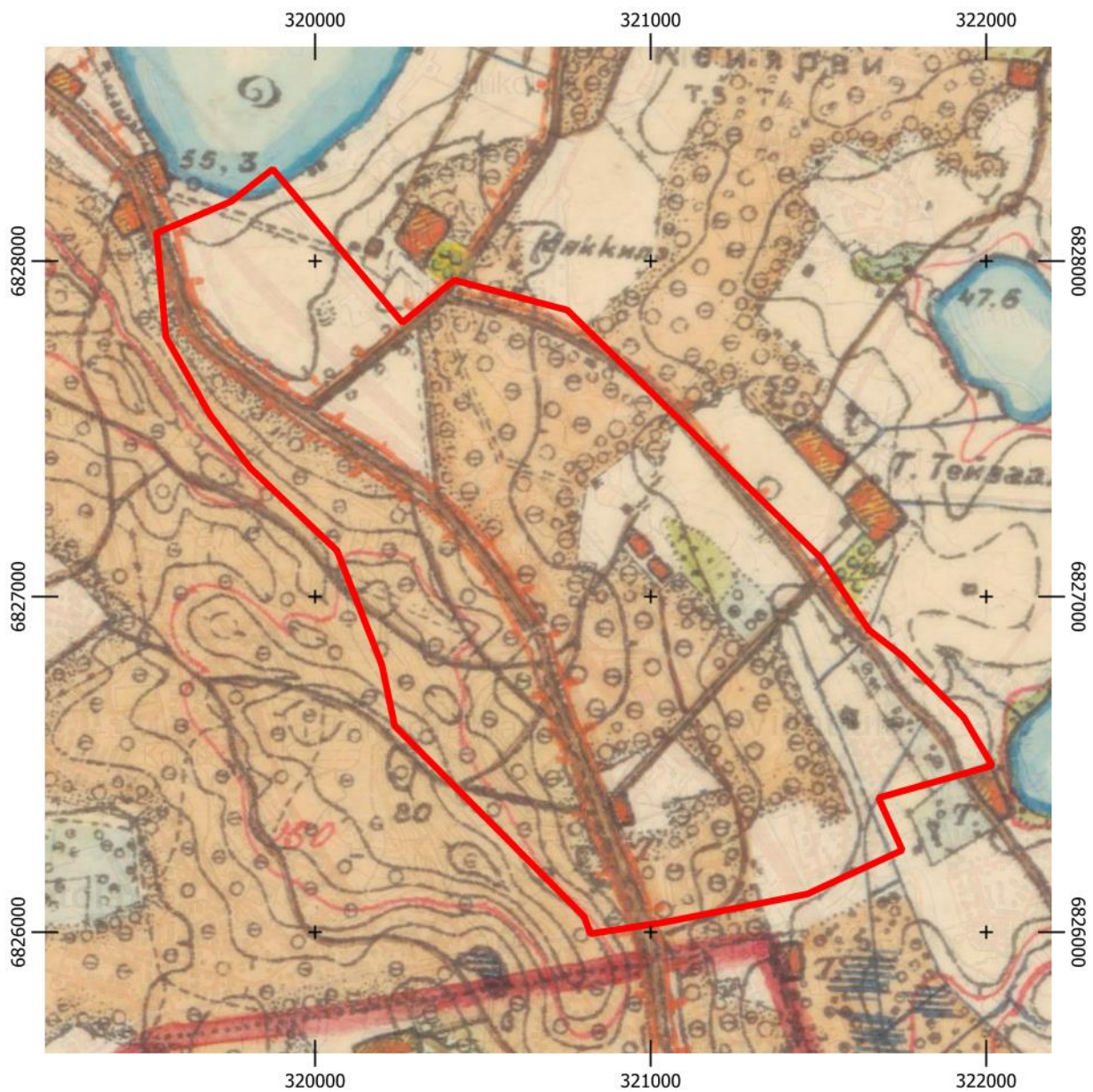
Alueen pellot on pääosin raivattu 1800-luvun lopulla ja 1900-luvun aikana. Isojakokartan perusteella 1700-luvulla ainoastaan pienialaisia peltoja on sijainnut alueen koillisosassa lähellä Teivaalan kartanoa. Muutoin alueella on ollut lähinnä niittyä.



Kartta 2. Ote kartasta "Separat förrättningskarta, kartdel I, rågång, Mäkkylä (1818/1819)". Ei mittakaavassa.



Kartta 3. Ote pitäjänkartoista 2023 06 ja 2123 09 (1847). Ei mittakaavassa.



Kartta 4. Ote kartasta "Senaatin kartasto. XIX-XX 22-23 [Pirkkala]." Vuodelta 1909



Kartta 5. Ote peruskartoista 2123 06 ja 2123 09 vuodelta 1953.

3. Inventointityö

Ennen inventoinnin maastovaihetta tutustuttiin alueen lähistöllä aiemmin tehtyihin arkeologisiin tutkimuksiin ja lähiympäristön ennestään tunnettuihin muinaisjäänneksiin Kulttuuriympäristön palveluikkunasta (www.kyppi.fi) saatavissa olevien tietojen pohjalta.

Esitöissä tutkimusalueen historialliset kartat (maakirjakartat, isojakokartat, Kuninkaan tiekartasto, pitäjänkartat, senaatinkartat ja painetut kartat) käytiin läpi alueen maankäyttöhistorian selvittämiseksi. Karttoja haettiin Kansallisarkiston ja Maanmittauslaitoksen arkistosta, sekä Jyväskylän yliopiston Vanhakartta-palvelusta. Inventoinnin valmisteluvaiheessa käytiin läpi myös Maanmittauslaitoksen viestovalovarjosteet. Niistä pyrittiin paikantamaan arkeologisesti

mielenkiintoisia maarakenteita sekä maastoja. Inventoitavan linjan alueelta käytiin silmämääräisesti läpi myös GTK: n tarjoama maaperäaineisto.



Kuva 1. Inventoinnin yhteydessä maastossa liikuttiin jalkaisin.



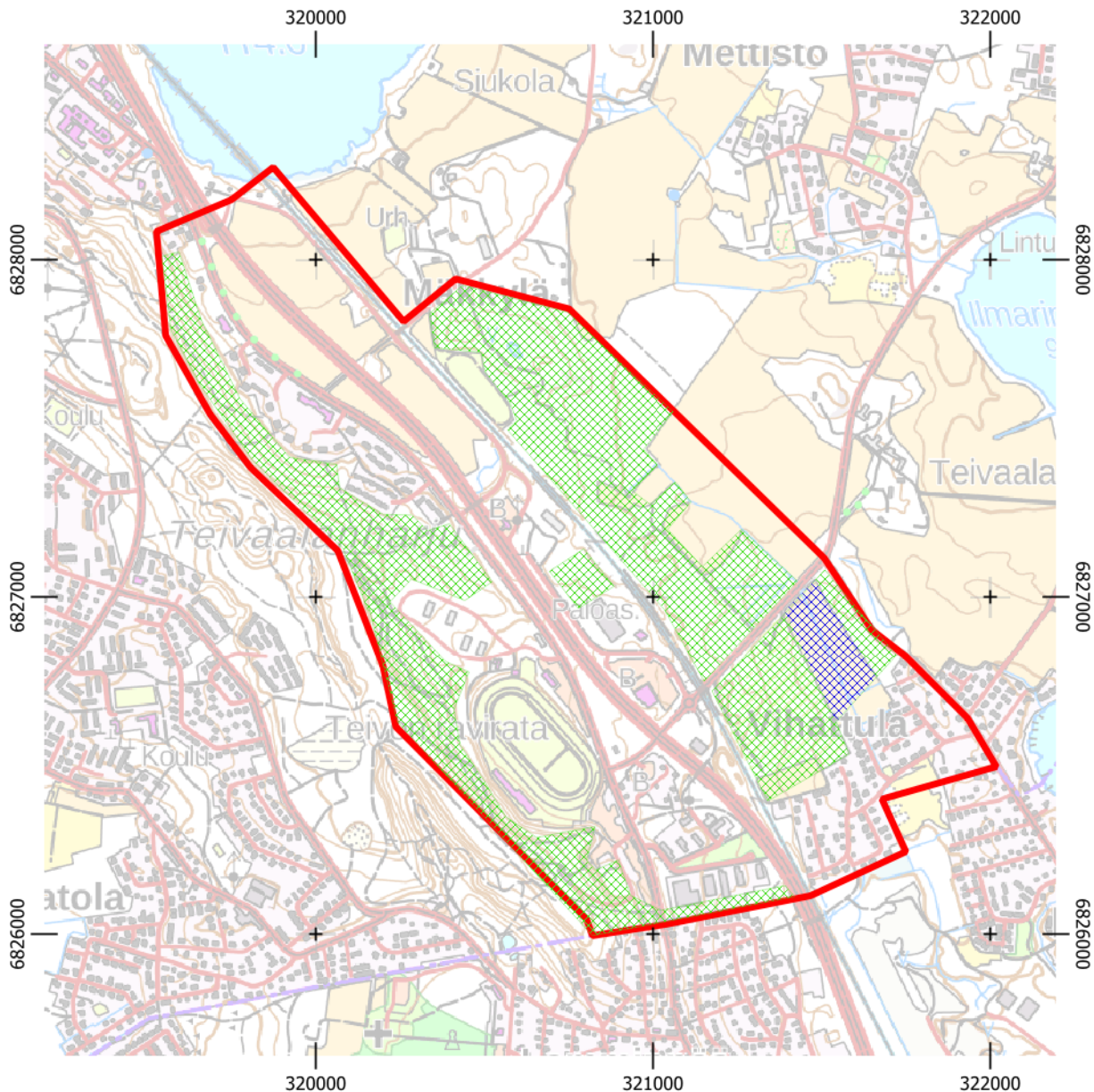
Kuva 2. Alueella on monentyyppistä metsää.



Kuva 3. Alueen itäosassa oli kaadettu metsää.



Kuva 4. Pellon ja metsän raja alueen keskivaiheilla.



Kartta 6. Maastossa tarkastetut alueet. Mk 1 : 20 000.

Vihreällä rasterilla maastossa 2021 tarkastetut alueet ja sinisellä rasterilla pintapoimittu alue.

Inventoinnin maastotyöt tehtiin marraskuussa 2021. Inventoinnissa huomiottiin eri-ikäiset ja -tyyppiset arkeologiset kohteet ja tarkastettiin muinaisjännösten löytymisen kannalta eri tavoin (lidar, maastokartta, vanhat kartat, maastohavainnot) potentiaalisiksi arvioituja paikkoja. Inventointimetodina oli silmämääräinen havainnointi, kairaukset maaperäkairalla sekä lapionpistojen kaivaminen mielenkiintoisiin maastonkohtiin. Inventoinnin yhteydessä pystyttiin pintapoimimaan Vihattulan peltoalueella, muutoin olosuhteet pintapominnaalle olivat heikot. Inventoinnin kulkua dokumentoitiin sanallisen kuvauksen lisäksi ottamalla valokuvia ja tallentamalla kuljetut reitit ja tehdyt havainnot käsiGPS-paikanninta (Garmin GPSmap 62s, tarkkuus +/- 5 - 10 m) käyttäen. Raportin koordinaatit on ilmoitettu ETRS-TM35FIN-tasokoordi-

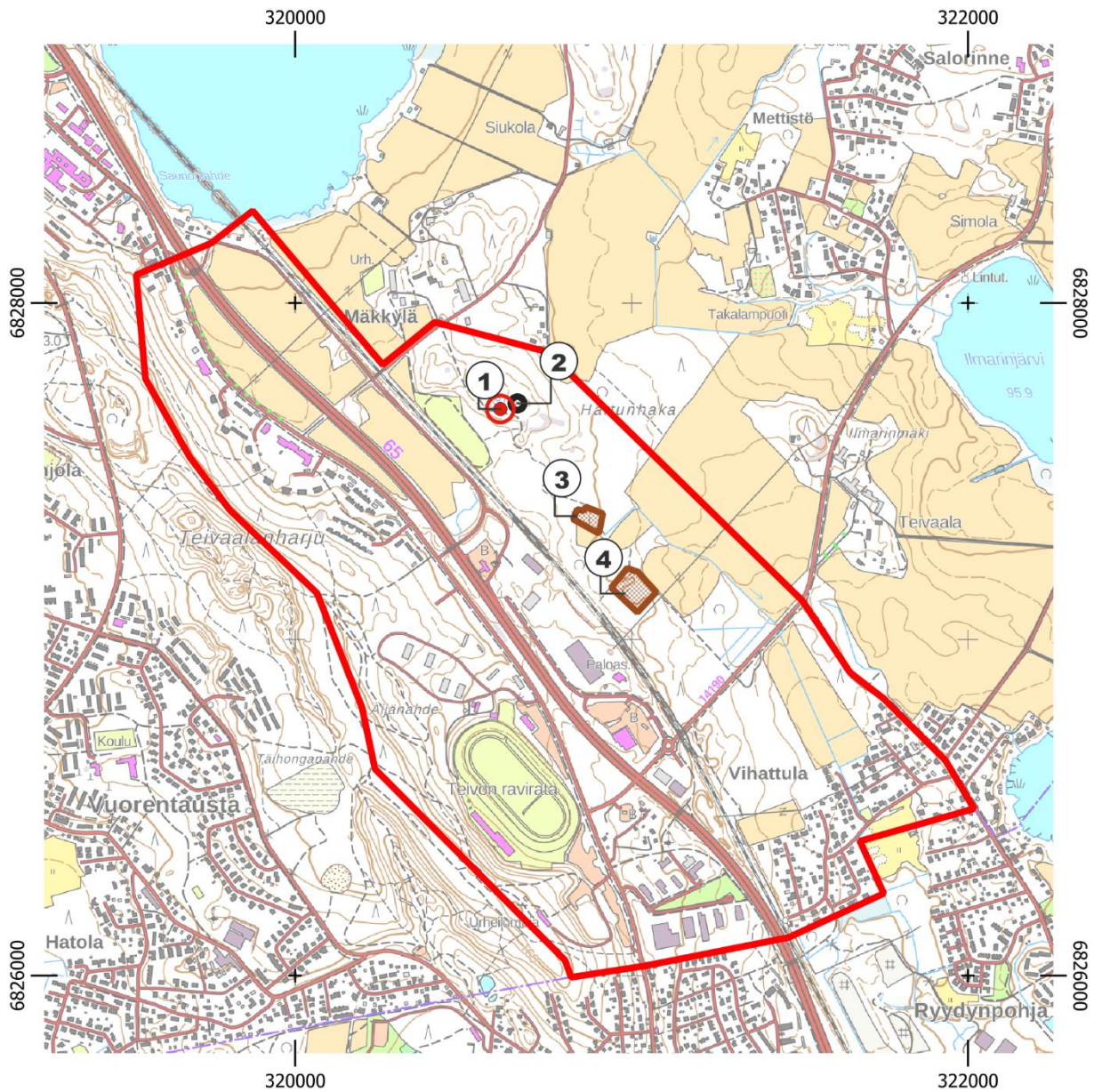
naatteina. Jälkityövaiheessa valokuvat luetteloitiin Heilu Oy:n arkistoon Tampereelle ja kartat piirrettiin puhtaaksi käyttäen QGIS-paikkatieto-ohjelmistoa.

4. Tulokset

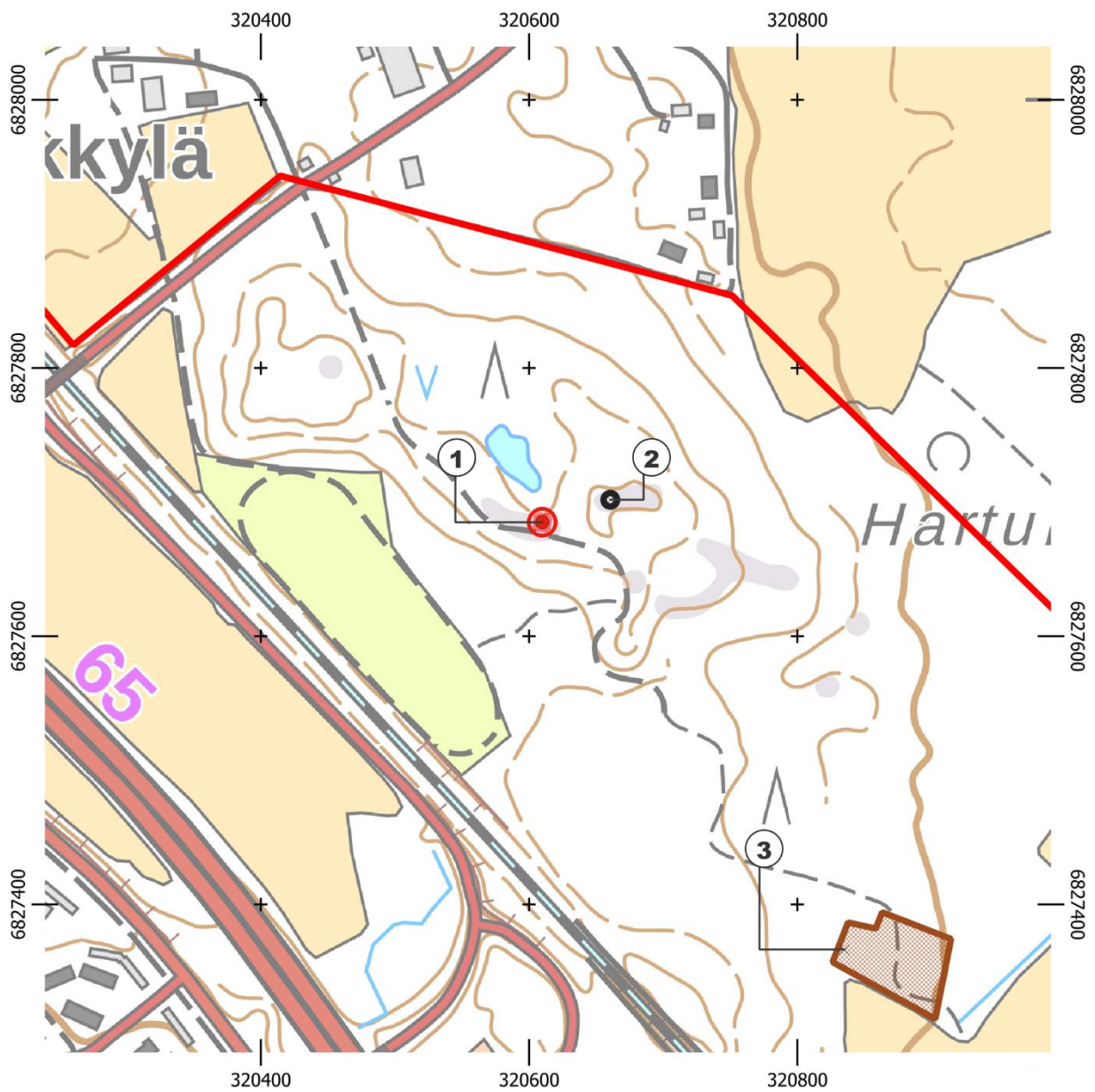
Inventoinnin yhteydessä pyrittiin selvittämään Satakunnasta ja Hämeestä Pohjanmaalle johtaneen Kyrönkankaantien linjausta, siinä kuitenkin onnistumatta. Ilmeisesti tielinjan vanhimmat osat ovat jääneet nykyrakentamisen alle ja todennäköisesti pitkälti tuhoutuneet. Rajamerkkejä pyrittiin paikantamaan karttamateriaalin avulla. Kylien välisiä rajamerkkejä ei paikannettu kovinkaan hyvin karttojen perusteella, mutta alueen mielenkiintoisin havainto, kivirakenne Hannula, on todennäköisesti rajamerkki, vaikka sitä ei ilmeisesti ole vanhoille kartoille merkitty. Tosin Mäkkylän vanhempi karttamateriaali on melko vajavainen, ainoastaan yksi luonnoksen kaltainen karttapiirros Mäkkylän isojakoon liittyen. Ilmeisesti säterillä ei ole ollut tarvetta tarkempiin karttapiirroksiin. Kivirakenteen Hannula lisäksi raporttiin otettiin mukaan muutamia nuorempia kohteita, jotka liittyvät lähinnä alueen maanviljelyyn ja asutukseen 1900-luvun alkupuolella.

Kalle Luoto
29.8.2022
Heilu Oy

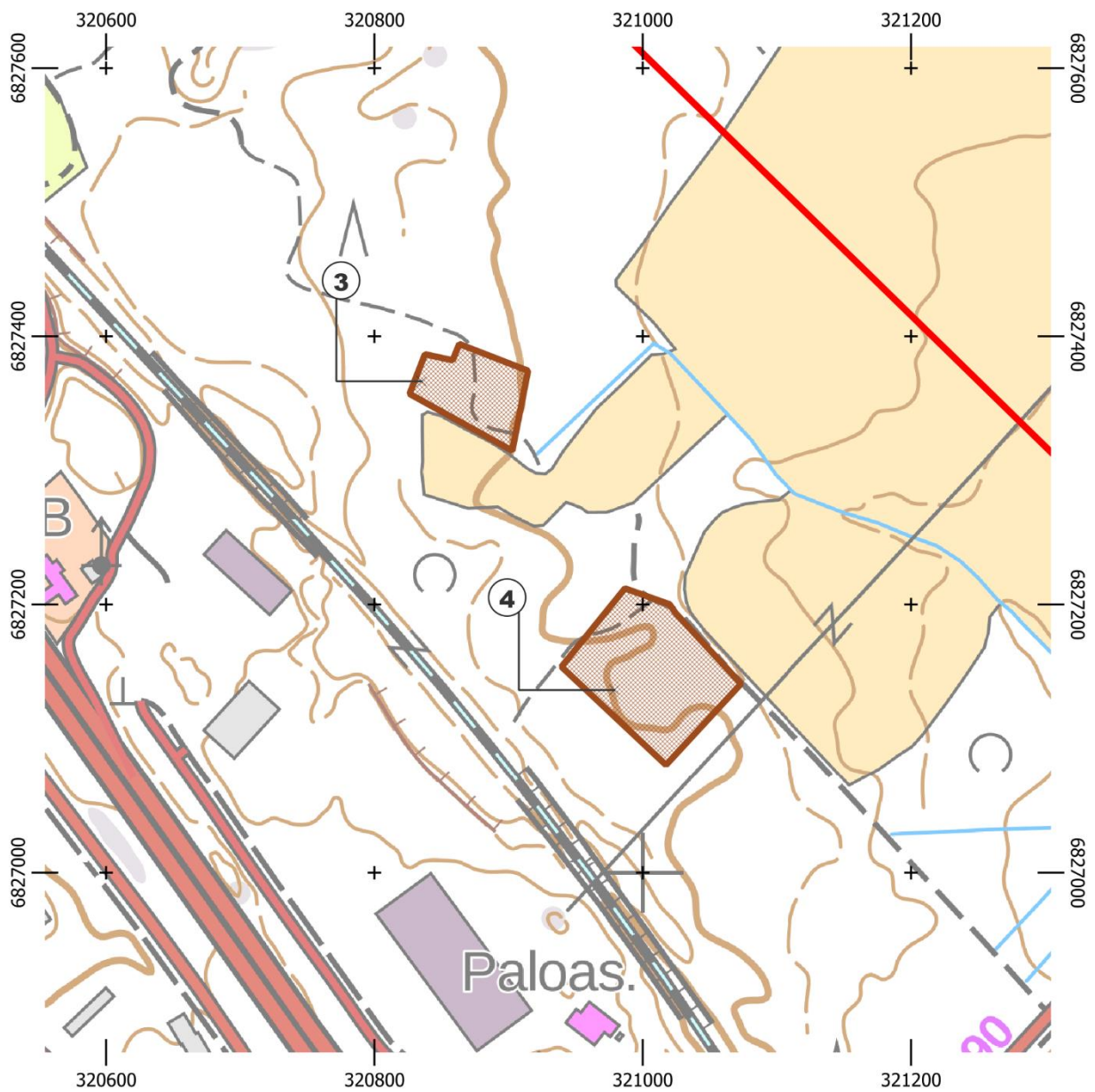
Kohteet



Kartta 7. Selvitysalueen kohteet. Mk 1 : 20 000.



Kartta 8. Kohteet 1, 2 ja 3. Sijainti. Mk 1: 5000.



Kartta 9. Kohteet 3 ja 4. Sijainti. Mk 1 : 5000.

1. Hannula 1

Nimi:	Hannula
Kunta:	Ylöjärvi
Muinaisjäännöstunnus:	-
Muinaisjäännösstatus:	kiinteä muinaisjäännös
Muinaisjäännöstyyppi:	kivirakenteet
Ajoitus:	historiallinen aika
Aiemmat tutkimukset:	-
Koordinaatit:	N 6827685 E 320609 z
Koordinaattiselite:	GPS-mittaus

Kohteen kuvaus:

Suorakaiteen mallinen kivilatomus, jonka koko on 2,5 metriä x 2 metriä ja korkeus 0,5 metriä. Latomuksessa on kolme kivistä. Latomuksen kivien halkaisija on 30 – 40 cm ja ne ovat lohkottuja. Latomuksessa ei ole pienempiä kiviä. Kivet ovat sammalen peitossa.

Latomus sijaitsee avokallion reunamilla harvassa sekametsässä. Latomuksen eteläpuolella kulkee polku.

Rakenne muistuttaa rajamerkkiä, mutta paikalla ei tiedetä kulkeneen historiallisella ajalla rajaa. Todennäköisesti kyseessä on historiallisen ajan rakenne, jonka merkitys jäi epäselväksi. On mahdollista, että kyseessä on käytöstä jäänyt rajamerkki.



2. Hannula 2

Nimi: Hannula 2
Kunta: Ylöjärvi
Muinaisjäännöstunnus: -
Muinaisjäännösstatus: muu kohde
Muinaisjäännöstyyppi: kivirakenteet, rajamerkit
Ajoitus: historiallinen, 1900-luvun jälkipuoli?
Aiemmat tutkimukset: -
Koordinaatit: N 6827701 E 320661 z
Koordinaattiselite: GPS-mittaus

Kohteen kuvaus:

Pystykivi, jonka korkeus on noin 0,5 metriä. Kiveen on kaiverrettu numero 26. Kivi sijaitsee nykyisellä kiinteistörajalla ja se on rajamerkki. Tällä kohtaa ei kulje rajaa vuoden 1953 peruskartassa, joten raja saattaa olla melko nuori.



Kuva 5. Rajamerkki Hannula 2.

3. Vihattula 2

Nimi:	Vihattula 2
Kunta:	Ylöjärvi
Muinaisjäännöstunnus:	-
Muinaisjäännösstatus:	muu kulttuuriperintökohde
Muinaisjäännöstyyppi:	Kivirakenteet, kiviaidat
Ajoitus:	historiallinen
Aiemmat tutkimukset:	-
Koordinaatit:	N 6827366 E 320834 z
Koordinaattiselite:	GPS-mittaus

Kohteen kuvaus:

Paikalla on sijainnut 1900-luvun alussa pihapiiri, jonka jäännökset ovat yhä havaittavissa maastossa. Pihapiiriin kuuluu kiviaita (3a), rakennuksen kivijalka (3b) ja betonisokkeli (3c).

Historiallisten karttojen ja maastohavaintojen perusteella pihapiiri ajoittuu 1900-luvun alkupuolelle. Pihapiiriä ei ole merkitty vuoden 1909 Senaatinkarttaan, joten todennäköisesti se on sitä nuorempi.



Kuva 6. Ilmakuva vuodelta 1946. Pihapiiri rakennuksineen erottuu kuvassa.

3 a Kiviaita

6827366 320834

Luonnonkivistä koottu kiviaita, jonka pituus on noin 7 metriä ja leveys noin 1 metri. Korkeutta rakenteella on noin 80 cm, tosin eteläosastaan se on hajonnut. Siihen kuuluu eteläosassa myös lähes maantasainen suora kivrivi, jolla myös on pituutta noin 7 metriä.



Kuva 7. Kiviaita Vihattula 2.

3 b

sijainti: 6827353 320881

Rakennuksen perustus, johon kuuluu uunin jäännös. Rakennuksen koko on ollut noin 8 metriä x 5 metriä (pohjoinen – etelä -suuntainen).

Rakennuksen perustus koostuu lohkotuista luonnonkivipilareista, joiden korkeus on noin 0,5 metriä. Kivipilareita on noin kahden metrin välein kaikkiaan kymmenen kappaletta.

Uunin jäännöksen koko on noin 2 x 2 metriä ja korkeus noin 1 metri. Uunin jäännös koostuu luonnonkivistä, tiilistä ja sementtitiilistä ja se sijaitsee kivijalan luoteisosassa.



Kuva 8. Uunin jäännös rakennuksen 3b kivijalan keskellä.

3 c

sijainti: 6827372 320890

Itä-länsi suuntainen betonisokkeli pellon laidassa. Koko noin 4 metriä x 3 metriä. Sokkelin korkeus on noin 0,2 metriä. Kivijalan keskellä on tiilikasa, noin 1 x 1 m, mahdollisesti puretun uunin tai kiukaan jäännös.



Kuva 9. Betonisokkeli 3c.

4. Vihattula 1

Nimi:	Vihattula
Kunta:	Ylöjärvi
Muinaisjäännöstunnus:	-
Muinaisjäännösstatus:	muu kulttuuriperintökohde
Muinaisjäännöstyppi:	asuinpaikat
Ajoitus:	historiallinen, 1800–1900-luku
Aiemmat tutkimukset:	-
Koordinaatit:	N: 6827147 E: 321018 z
Koordinaattiselite:	GPS-mittaus

Kohteen kuvaus:

Pellon laidassa sijaitsee autoitunut pihapiiri, johon kuuluu muutamia rakennusten kivijalkoja sekä pellon laidan tehty kiviaita. Asuinpaikka on merkitty Senaatin kartastoon (1909). Historiallisten karttojen perusteella rakennukset ajoittuvat todennäköisesti 1900-luvun alkupuolelle. 1800-luvun pitäjänkarttaan paikalle ei ole merkitty peltoa tai taloja, joten kohde on sitä nuorempi.



Kartta 10. Ote senaatin kartaston kartasta vuodelta 1909. Rakennukset on merkitty karttaan punaisella ympyrällä.

4 a 16 metriä x 8 metriä oleva rakennuksen perustus, johon liittyy muutamia pystykiviä.

Sijainti: 6827192, 321013



Kuva 10. Ilmeisesti paikalla sijainneeseen rakennukseen kuuluneita kiviä.

- 4 b Rakennuksen kivijalka, johon liittyy uunin jäännös. Lohkotuista luonnonkivistä tehdyn kivijalan koko on noin 4 x 6 metriä (korkeus noin 0,5 m) ja uunin koko on noin 2 x 2 metriä (korkeus noin 1 metri). Uuni on tehty teollisesti valmistetuita tiilistä. Rakennukseen liittyy myös betonitiiliä.

Sijainti: 6827134, 320979



Kuva 11. Rakennuksen kivijalka. Kuvattu etelästä.

- 4 c Tiilistä tehty uunin jäännös, joka on sammalen peitossa. Kokoa rakenteella on noin 3 metriä x 3 metriä. Korkeutta rakenteella on noin 0,5 metriä. Rakenne on sammalen peitossa.

Sijainti: 6827140, 321061



Kuva 12. Tiiliuunin jäännös. Kuvattu koillisesta.

4 d Kiviaita. Metsittyneen pellon laidassa on noin 20 metriä pitkä kiviaita. Kivien koko vaihtelee halkaisijaltaan n 50 cm kivistä noin 20 cm.

sijainti 6827098, 321011



Kartta 11. Ilmeisesti pellon raivauksen yhteydessä syntynyt kiviaita. Kuvattu lounaasta.

Lähteet

Painetut:

Alanen, Timo & Kepsu, Saulo 1989: Kuninkaan kartasto Suomesta 1776–1805. Suomalaisen Kirjallisuuden Seuran Toimituksia 505. Tampere.

Honka-Hallila, Helena 1996: Ylöjärvi 1869-1994. Jyväskylä .

Miettinen, Mirja 1974: Vanhan Pirkkalan esihistoria.- Vanhan Pirkkalan historia. Tampere.

Saarenheimo, Juhani 1974: Vanhan Pirkkalan historia

Tutkimusraportit:

Adel, Vadim 2000. Ylöjärvi. Arkeologinen perusinventointi. Maakunnallinen yksikkö, Tampereen museot.

Luoto, Kalle & Oksanen, Emmi 2019. Ylöjärvi, Mäkkylä. Arkeologinen inventointi. Kulttuuriympäristöpalvelut Heiskanen & Luoto Oy

Miettinen, M. & Miettinen, P. 1990: Ylöjärvi. Inventointi 1971

Kartat:

Kansallisarkisto:

Maanmittaushallituksen uudistusarkisto > MHA U Uudistuskartat ja -asiakirjat > H HÄMEEN LÄÄNI > Ylöjärvi > H6:9/1-10 Keijärvi; Keijärven, Kukkolan ja Mäkkylän kylät: isojaonkartta ja asiakirjat (1765-1765)

Maanmittaushallituksen historiallinen kartta-arkisto (kokoelma) la.*

Pitäjänskartasto

- 2123 06 la.* -/- - Ylöjärvi (1847)

- 2123 09 la.* -/- - Ylöjärvi (1847)

Senaatin kartasto

- XIX-XX 22-23 [Pirkkala]. 1909.

Maanmittauslaitos

Kiinteistötietojärjestelmä, Maanmittauslaitoksen arkisto:

Wallenius J. G.. Separat förrättningskarta, kartdel I, rågång, Mäkkylä (Ylöjärvi 13:- KO I (karttakuva: 35305748)).